

Урянхайскій край и его обитатели.

(Читано въ соединенномъ засѣданіи Отдѣленій И. Р. Г. О. — Географіи Физической, Географіи Математической и Этнографіи 1 апрѣля 1911 г.).

Вс. Родевичъ.

Я видѣлъ мощный Енисей,
Гдѣ онъ стрѣлой летитъ изъ края
Родной Монголіи своей
Хребетъ Саянскій разсѣкая.

А. Кузминъ (1828 г.).

Эта окраина Монголіи, дающая рожденіе рѣчной системѣ Енисея, носитъ названіе Урянхайскаго края или Урянхая; населенъ онъ племенемъ урянховъ или сойотовъ, а въ послѣднія пятьдесятъ лѣтъ заселяется и русскими колонистами. Такое обстоятельство, а также и то, что сойоты представляютъ интересъ этнографической—будучи, среди монголовъ, народцемъ скорѣе тюркскаго племени, чѣмъ монгольскаго,—привлекало и привлекаетъ многихъ ученыхъ и путешественниковъ, торговыхъ и служебныхъ дѣятелей въ Урянхай; къ тому же онъ является чуть ли не самой центральной областью Азіи, гдѣ люди жили очень давно, со временъ незапамятныхъ, и оставили явные слѣды своего житья. Поэтому и географическій интересъ къ Урянхаю всегда былъ значителенъ, и Собраніямъ Географическаго Общества часто приходилось быть участниками сообщений о странѣ сойотовъ; она освѣщена маршрутами и трудами академика Радлова, Потанина, Бобыря, Адрианова, Катанова, ботаника Крылова, полковника В. Л. Попова, Анохина, проф. Сапожникова, Дорогостайскаго, проф. Соболева и др. И если я имѣю въ виду затруднить вновь вниманіе слушателей свѣдѣніями объ этой странѣ, то лишь потому, что за послѣднія 5—10 лѣтъ

многое въ этомъ краѣ измѣнилось, и особенно приблизило его къ русскимъ интересамъ. Мнѣ самому пришлось быть въ Урянхѣ четыре раза, въ 1907, 1908 и 1909 г.г., изслѣдуя судоходность протяженій Верхняго Енисея и его притоковъ—потому, что на очереди стоитъ вопросъ объ открытіи русскаго пароходства въ предѣлы Урянхайскаго края, по Енисею, сквозь Саянскій хребетъ, вверхъ отъ города Минусинска.

Попадать въ Урянхайскій край изъ русскихъ предѣловъ возможно троякимъ способомъ: зимой—съ декабря по мартъ—по льду Енисея, саннымъ очень труднымъ путемъ; лѣтомъ—съ мая по октябрь—водой, на лодкахъ, противъ теченія Енисея, съ перегрузками и обходомъ по берегу наиболѣе важныхъ пороговъ и опасныхъ утесовъ; и сухимъ путемъ, съ мая до ноября, верхомъ по горнымъ тропамъ, пересѣкающимъ Саянскій хребетъ въ нѣсколькихъ мѣстахъ; по направленію важнѣйшей Усинской тропы, изъ с. Григорьевки въ с. Усинское, начаты нынѣ работы по сооруженію средствами казны Усинской колесной дороги; отъ села же Усинскаго въ Урянхай черезъ пограничный хребетъ (переваль 37—40') существуетъ уже колесная грунтовая дорога, развѣтвляющаяся по долинѣ Урянхая.

Зимній путь по льду, длиной 300—400 верстъ, проходимый тысячами саней, несмотря на опасность взлома льда Енисея въ нѣсколькихъ мѣстахъ, и на трудности отъ торосовъ и заносовъ—есть путь торговый, питающій Усинскій и Урянхайскій края не менѣе чѣмъ ста тысячами пудовъ русскаго товара ежегодно. Водный путь въ лодкахъ, вверхъ, на шестахъ и баграхъ, требующій до Урянхая около мѣсяца времени,—опасенъ, дорогъ и поэтому примѣняется рѣдко. Лѣтомъ обычно служить для заѣзда въ Урянхай путь по горнымъ тропамъ; длина ихъ черезъ Саянскія горы отъ 160 до 230 верстъ, время въ дорогѣ—4—8 дней, условія пути суровыя, чаще всего съ открытыми ночлегами, съ изрядными кручами и грязями и съ перевалами высотой отъ 4156' на восточной тропѣ, до 6735' на западной; вьючная лошадь везетъ не болѣе 4-хъ пудовъ. Въ мѣсяцы ноябрь, апрѣль, часть марта, половину мая и декабря всѣ сообщенія неудобны, опасны и закрываются, такъ что Урянхай отрѣзанъ отъ Минусинскаго края почти совсѣмъ: развѣ какой смѣльчакъ, охотникъ или почтарь, проберется черезъ Саянскіе кряжи на лыжахъ.

Лѣсистый характеръ Саянскихъ горъ, хвойная тайга, обиліе влаги, горные торфяники, множество текучихъ водъ и высокая

травяныя заросли простираются въ западной и средней части хребта лишь до середины ширины всего горнаго массива; но въ восточной его части этотъ таежный характеръ мѣстности охватываетъ оба склона хребта, и начиная отъ долины рѣки Систикема распространяется на всю восточную котловину Урянхайскаго края, между хребтами Саянскимъ, Танну-Ола и поперечнымъ Усинско-Оджинскимъ водораздѣльнымъ кряжемъ, съ мѣстнымъ названіемъ горъ Таскылъ или Отыгъ.

Такимъ образомъ восточная часть Урянхая—бассейны Систикема, Хамсары, Большого Енисея (Верхняго Бэй-кема)—является страной преимущественно лѣсной и горной; она изобилуетъ также озерами и луговыми площадями по теченію своихъ многочисленныхъ рѣчекъ. Имѣя возвышеніе 2500—3000' надъ уровнемъ океана, страна слишкомъ холодна, даже въ своихъ долинахъ, для земледѣльской культуры. Недостатокъ тепла и обиліе влаги, напитывающіе моховики въ тайгѣ и на склонахъ горъ, и почву въ луговыхъ мѣстахъ—рождаетъ сильныя испаренія, осѣдающія туманами, даже лѣтомъ, въ іюлѣ, вмѣстѣ съ закатомъ солнца; уже въ августѣ они становятся инеями, мѣшающими сбору и вырѣванію хлѣбовъ. Опыты земледѣлія русскихъ деревень Себи и Карагаша въ этой части Урянхая пока не привели къ успѣху; еще надо ждать, пока пошире разрубится тайга, обнажатся горные склоны и прогрѣетъ почву солнце, котораго, по широтѣ 53°, достаточно.

Пока, оно вызываетъ усиленный ростъ травъ, и даетъ отличныя пастбища скоту; трудами русскихъ устанавливаются и сѣнокосы. Густая хвойная тайга изъ кедра, пихты и ели, спускаясь съ горъ къ долинамъ рѣчекъ, рѣдѣетъ, смѣшивается съ березой и наконецъ уступаетъ мѣсто лиственницѣ; послѣдняя не растетъ густо, но красуется рѣдкими мощными деревьями; между ними земля покрыта густой травой, и такимъ образомъ всѣ площади лиственницы являются и лугами. Такіе природные живописные парки лиственницы тянутся по Хамсарѣ, по Бэй-кему, по Систикему—на значительныя протяженія. Выше по Систекему, ближе къ Саянамъ опять появляются ели, кедры и пихты на рѣдкость правильной формы. Часто ихъ коническія и столбчатая очертанія и темная зелень такъ украшаютъ видъ какого либо уединеннаго островка, что онъ издали напоминаетъ пейзажъ Бѣклина или крымскія кипарисовыя рощи.

Отроги горъ восточно-урянхайской котловины часто подсту-

пають къ ея рѣкамъ, часто сжимають ихъ въ тѣснины, рядомъ съ болѣе широкими долинами. На пройденномъ мною пути, внизъ отъ р. Хамсары, горныя породы у Енисея однообразны: это тѣ же красивые и розовые песчаники, и конгломераты, которые характеризуютъ весь Минусинскій край, къ сѣверу отъ Саянъ. Здѣсь, приближаясь къ поперечному Утинско-Оджинскому хребту—залеганіе ихъ становится все безпокойнѣе. Пласты коверкаются, ломаются, мѣстами становятся на голову. Обрывы и разрѣзы этихъ розовыхъ и красныхъ песчаниковъ надъ Большимъ Енисеемъ, съ темными хвоями и кустами по нимъ очень эффектны. Поперечный же хребетъ, также какъ и Саянскій—образованъ массивными кристаллическими и изверженными породами. По Енисею возлѣ устья р. Ута видны мощные выходы характерныхъ, съ большими вкрапленіями, зеленыхъ порфиритовъ, образующихъ здѣсь опасный и значительный Утинскій порогъ; далѣе слѣдуютъ гнейсы, сланцы, граниты, діабазы и мелафиры, опять порфириты и снова красные песчаники, уже возлѣ устья Уюка и Бегреды. Такимъ образомъ, повидимому, кристаллическія породы Утинско-Оджинскаго хребта прорвали и приподняли, при горообразованіи, поверхностную свиту позднѣйшихъ песчаниковъ.

Какъ горно-лѣсная и уединенная страна—восточная часть Урянхая пустыня. Русскіе поселки въ одинъ или нѣсколько домовъ раскинулись въ небольшомъ числѣ по Систикему—5 заимокъ и 1 Усть-Систикемскій поселокъ,—на нижней Хамсарѣ (3 поселка), на Большомъ Енисеѣ выше Хамсары—5 заимокъ, и на немъ же ниже Систикема—поселокъ Карагашъ, заимка Половинка и деревня Себи.

Есть до семи дѣйствующихъ русскихъ золотыхъ приисковъ, по Систикему и Каралыхъ-Кему. Изъ этихъ селеній земледѣльческіе, Карагашъ и Себи, развиваются плохо, а остальные, торгово-промышленныя, существуютъ устойчиво и понемногу расширяютъ свои дѣла—пушную и мануфактурную торговлю, извозный промыселъ на прииски и сѣнокосы.

Туземное населеніе представлено въ восточной части Урянхая урянхами или сойотами Хазутскаго хошуна, около озера Косогола и Тоджинскаго хошуна; князь послѣдняго живетъ на Бэйкемѣ, недалеко отъ русскихъ заимокъ. Сойоты-Тоджинцы—самые дикіе и бѣдные изъ урянхайцевъ. Кочуя по лѣсной и горной странѣ, они разводять стада сѣвернаго оленя, держатъ скотъ, но главнымъ образомъ занимаются охотой—на соболя, бѣлку

и крупную дичь: марала, козу, кабаргу. Питаются отъ скотоводства, охоты, рыбной ловли, собираютъ и ѣдятъ также лѣсные корни; необходимыя для одежды матеріи, утварь, снаряды для охоты они покупаютъ у русскихъ торговцевъ въ обмѣнъ на мѣха.

Жилища тоджинскихъ сойотовъ самая еще первобытная— это коническій шалашъ изъ кольевъ и жердей, покрытый сверху берестой или шкурами. Войлочные юрты лишь начинаютъ распространяться.

Съ русскимъ населеніемъ тоджинцы живутъ мирно. Число ихъ становъ вообще не велико, и совершенно теряется среди обширной площади восточнаго Урянхая. Вообще эта часть представляетъ страну будущаго: въ ближайшее время здѣсь должны развиваться болѣе энергично горные промысла и скотоводство: и то и другое требуетъ усиленія сюда русской колонизаціи.

Если направляться по Енисею сплавомъ изъ восточной части Урянхая въ среднюю, то, преодолевъ сильныя ощущенія спуска сквозь пороги и шиверы, стѣсняющіе рѣку въ горахъ Таскыль— постепенно, около устья Уюка ощущается какъ бы перемѣна климата и пейзажа. Почва становится обнаженнѣе, травы меньше, очертанія горъ болѣе округлы, сглажены, склоны пріобрѣтаютъ степной характеръ. Воздухъ днемъ и ночью значительно суше, теплоты какъ бы больше. Лѣсомъ покрыты лишь сѣверные скаты горъ, южные и западные заняты кустами и травами, а мѣстами выжжены солнцемъ.

Изъ хвойныхъ породъ преобладаютъ лиственница и сосна, изъ лиственныхъ вмѣсто березы появляется типичное дерево Урянхайскаго края—бальзамическій тополь: онъ покрываетъ всѣ острова рѣки дружными зарослями отъ самыхъ молодыхъ до старыхъ вѣковыхъ деревьевъ. Берега Енисея почти сплошь сопровождаются опушками и рощами этого тополя, что придаетъ рѣкѣ уютный, нарядный видъ.

Между отрогами горъ, подступающихъ къ рѣкѣ то справа, то слѣва, открываются обширныя степныя пространства: такимъ образомъ простирается отъ Утинскаго-Оджинскаго кряжа и до Кемчикскихъ горъ на 200 верстъ, и отъ хребтовъ Танну-Ола до Саянскаго на 100—150 вв. средняя, и наибольшая котловина Урянхайскаго края вмѣстѣ съ тѣмъ и наиболѣе цѣнная.

Если проникать въ нее по горнымъ тропамъ черезъ Саянскій хребетъ, то послѣ главныхъ переваловъ черезъ хребетъ Араданъ

(5839'), Мірской хребетъ (5547') или, на другой тропѣ, черезъ хребетъ Аспанскій (7602')¹⁾ мы видимъ также рѣзкую перемену характера земной поверхности, переходъ отъ сѣверной страны въ южную. Тайга сѣверныхъ склоновъ переходитъ сначала въ рощи сосны, лиственницы и лиственныхъ породъ; затѣмъ появляются площади кустарникозъ и безлѣсные травяные склоны, пестрѣющіе цвѣтами: фіалкой *Viola altaica*, водосборами (*aquilegia*), огоньками *Trolleus asiaticus*, генціанами *G. decumbens*, *altaica*, *barbata* и др.; еще южнѣе, на ребрахъ и округлостяхъ, травы выгораютъ совершенно, видны бурый щебень и почва съ рѣдкими пучками полыни, эдельвейса, и растутъ сѣдобные для скота «кипцы».

Съ крайнихъ отроговъ Саянъ видна средне-урянхайская котловина, какъ горно-степная страна, съ широкимъ теченіемъ Енисея по дну котловины, подступающими къ нему отрогами сѣверныхъ и южныхъ горъ и отдѣльными горными группами на степной покатой поверхности.

Горныя группы какъ бы вросли въ поверхность степи; почти отъ вершины начинаются равномерно пологіе и вогнутые выглаженные склоны; ложбины между горами также выровнены, иногда прорѣзаны оврагомъ текущей рѣчки, обнажая въ разрѣзѣ лёссовыя наслоенія и рѣчной делювій. Вершины и зубцы горъ обработаны вѣтромъ, изсѣчены, вывѣтрены, покрыты мелкими впадинами выдуванія. Словомъ, мы имѣемъ обширную горную котловину, вѣроятно засыпанную синклиналь или площадь опусканія, обработанную какъ водной эрозіей, такъ и дефляціей; послѣдняя, мнѣ кажется, преобладаетъ, ибо очертанія рельефа полого заглажены, и какъ-то даютъ чувствовать близость пустыни и Центральной Азіи.

Хотя у рѣки, у Енисея и на его притокахъ здѣсь тянутся хорошіе, тучные луга и есть участки черноземные, но степь повыше уже нуждается въ размачиваніи, въ орошеніи; она мѣстами щербениста, мѣстами солонцевата, мѣстами лёссовидна; встрѣчаются травяныя залежи—ковыльныя, полынные, солянковыя; есть и выжженныя отъ солнца мѣста. На ряду съ богатыми землями, попадаются и имѣющія характеръ полупустыни.

Горныя группы подступаютъ къ Енисею часто, верстъ черезъ 10 — 15 на каждомъ берегу, и тянутся у рѣки по нѣскольку

¹⁾ Опредѣленіе П. Крылова 1892 г.

версть. Изъ нихъ примѣчательна по характернымъ зубцамъ Отуктачь, Кремневая Гора, на лѣвомъ берегу, и Хайерканъ, Медвѣжья Гора, стоящая поперекъ въ серединѣ русла, но также на лѣвомъ берегу. Треугольная форма Хайеркана долго рѣжетъ горизонтъ и видна версть на 30 сверху по рѣкѣ и версть на 70 внизъ. Сопка эта сложена изъ сѣраго мрамора; возвышеніе ея надъ рѣкой — 131 саж., абсолютное 2765'. На половинѣ высоты въ горѣ есть пещера, съ бѣлыми блестящими стѣнами мрамора; въ ней бревенчатый помостъ, остатокъ какого-то погребенія. Съ вершины Хайеркана далеко видна Урянхайская котловина: цѣль рукавовъ Енисея въ изумрудныхъ тополевыхъ островахъ, группы горъ, вросшія въ землю, и глубокія степныя площади межъ ними, версть на 50 и болѣе къ югу, версть до 10 къ сѣверу.

Наиболѣе плодородны долины р.р. Уюка и Турана, заселенныя русскими, и долина Малаго Енисея (Ха-кема), образующая цѣль прирѣчныхъ террасъ, займищъ, покрытыхъ листовницей, лугами, зарослями ивовыхъ породъ и облѣпихи. Эта долина, на 100 версть отъ Большого Енисея, также заселяется русскими. Хороши степи и по Элегесту, Шагонару, Джакулю,—и по правымъ притокамъ Енисея, Куликему, Иликему, Иджиму, Ирбеку. Почва въ этихъ мѣстахъ лёссовая и черноземная, но во многихъ изъ нихъ необходимо орошеніе.

Горные разрѣзы, тянущіеся вдоль Енисея, обнаруживаютъ главнымъ образомъ породы краснаго и сѣраго песчаниковъ и известняковъ, съ синклинальными и антиклинальными пластованіями. Опять-таки красный песчаникъ однороденъ девонскимъ пластамъ Минусинской степи.

Отроги Саянскаго хребта приподымаютъ свиту упомянутыхъ пластовъ и даютъ у Енисея выходы діабазы, мелафира, порфировъ, затѣмъ кристаллическихъ сланцевъ и гнейса.

Дно Урянхайской долины имѣетъ высоту 1800'—2500' надъ уровнемъ океана. Хлѣбопашество въ ней успѣшно всюду, гдѣ довольно влаги; есть уже много русскихъ и туземныхъ пашень—и пасутся тысячные гурты скота и табуны коней. Въ краѣ удаются огороды, вызрѣваетъ все,—томаты, дыни и арбузы включительно. Наши поселки разсыпались по долинѣ Уюка и Турана, образовавъ 2 деревни — Уюкъ (53 дома) и Туранъ (75 домовъ) и 30 заимокъ, по Малому Енисею—1 деревня Шершневка (60 домовъ) и 8 заимокъ, и по Енисею и его мелкимъ притокамъ заимокъ 10; селенія и мѣстные центры по Енисею: Булукъ, Ша-

гонарь, Джакуль — также на половину русские. По притокамъ Енисея здѣсь работаетъ около 7 русскихъ приисковъ.

Населеніе русское занимается земледѣліемъ, скотоводствомъ и коневодствомъ, торговлей, рыбной ловлей, охотой; земледѣльческое дѣло особенно развивается.

Туземцы, урянхи, населяютъ главную котловину Урянхая гуще, чѣмъ восточную, но не настолько, чтобы ее заполнить; земель еще хватаетъ и русскимъ и урянхамъ. Здѣсь урянхи болѣе цивилизованы, чѣмъ тоджинцы; они живутъ въ войлочныхъ юртахъ, занимаются скотоводствомъ, и кое-гдѣ пашнями; питаются не только молочными продуктами, но и хлѣбомъ. Кромѣ крупнаго скота и лошадей, владѣютъ большими стадами овецъ и козъ, по мѣстному названію «ямановъ», особой породы. Юрты туземцевъ разсѣяны во многихъ мѣстахъ на берегахъ Енисея; въ глубинѣ края, вблизи Танну-Ола находится ставка и кочевье главнаго князя земли Урянхайской—«Амбань-Нойона».

Подвѣдомственные ему хошуны, раселившіеся по средней котловинѣ Урянхая, называются—Ойнарь и Сольджакъ. Часть ихъ кочуетъ и на горахъ Танну-Ола, и за ними. Связь съ ними и съ Монголіей обеспечивается вьючными тропами, выходящими изъ важнѣйшихъ пунктовъ Урянхая: Булука, Салдама, Джакуля и Шагонара, и пересѣкающими хребетъ Танну-Ола на пути въ Монголію, съ перевалами 7—8 тыс. фут.: въ верховьяхъ р. Шагонара 7743', въ верховьяхъ р. Элегеста 6759'.

Съ запада средняя часть Урянхая отдѣлена отъ западной ея котловины, являющейся долиной р. Кемчика, горными отрогами, протянувшимися отъ хребта Танну-Ола къ хребту Саянскому по мидиональному направленію, и замкнувшими нижнее теченіе Кемчика, на протяженіи нижнихъ 70 верстъ, въ узкое горное дефиле и мѣстами въ отвѣсное ущелье. За этими горами (имя которымъ дано у Потанина: «Аргалайту»), развертывается степная площадь долины Кемчика, изрѣзанная выходами горъ, но въ общемъ имѣющая верстъ 75 длины, по теченію рѣки и верстъ до 60 ширины, ей перпендикулярно.

Кемчикская котловина наиболѣе уютно защищена со всѣхъ сторонъ высокими горами. Саяны къ сѣверу отъ нея достигаютъ высоты 7000 — 7500': переваль Шабинъ Дабага 6735', хребетъ Танну-Ола на югъ до 8.000', отроги Алтая, хребетъ Сайлюгемъ, на западъ до 10.000'. Горы надъ нижнимъ Кемчикомъ, около 3.000'—4.000' высоты, чрезвычайно дики на видъ—это выжжен-

ные солнцемъ зубцы съ малой растительностью, съ высокими сухими каменистыми распадками, изобилующіе отвѣсными скалами. Кемчикъ часто течетъ межъ нихъ въ глубокомъ корридорѣ, и здѣсь попадаются «скалы не видящія солнца» Кунтигъ-бесъ-тагъ, вѣчно погруженныя въ тѣнь. Эти горы служатъ излюбленнымъ пріютомъ каменныхъ козловъ и обыкновенныхъ дикихъ козъ; встрѣчаются маралы, кабарга и медвѣди.

Укрытая горами, Кемчикская долина достаточно развивается отъ рѣчки Алаша до р. Вамры въ длину и ширину, чтобы образовать степное мѣсто, крѣпко прогрѣваемое солнцемъ, наиболѣе жаркое во всемъ Урянхаѣ и имѣющее среднюю высоту 2000 — 2300'. Теченія Кемчика, со многими рукавами и его притоковъ, прорѣзаютъ эту степь въ разныхъ направленіяхъ, укрываясь то полевыми рощами и опушками и густыми зарослями облѣпихи, а гдѣ немного выше—лиственничными парками по хорошимъ лугамъ. Потому ли, что котловина Кемчика меньше, или что преимущественно кристаллическія породы горъ и внутреннихъ, идущихъ въ степь отроговъ ихъ тверже, но горные склоны и вершины въ долинѣ Кемчика менѣе сглажены вѣтромъ и не имѣютъ такихъ мягкихъ очертаній и вогнутыхъ скатовъ, какъ въ средней котловинѣ. Сообразно этому почва не столь покрыта плодородными аэральными отложеніями, но преобладаютъ дождевые смывы и рѣчки. Этимъ почвамъ, въ некультурномъ состояніи, свойственны заросли мелкихъ кустовъ и хорошей травяной покровъ. Гдѣ степь расходится пошире, тамъ встрѣчаются черноземъ, глина, пески и залегаютъ площади ирисовъ ближе къ рѣкѣ и ковыля, полыни и мятлицы—гдѣ повыше.

Но степь здѣсь уже рѣдко лежитъ первобытной. Сойоты Кемчика наиболѣе культурны изъ всѣхъ: они умѣютъ размачивать арыками поверхность своей степи и засѣваютъ просо, ячмень и пшеницу. Пашни ихъ примитивны, размыты орошеніемъ, занесены часто пескомъ и камнями, и скоро истощаются: тогда размачивается новая площадь рядомъ, а старая отдыхаетъ, идетъ подъ лугъ и выгонъ.

Природные луга, за исключеніемъ мѣстъ русскихъ сѣнокосовъ, или арендованныхъ китайцами—обычно сѣдены скотомъ начисто. Населеніе туземцевъ здѣсь густое, станъ соприкасается со станомъ и табуны коней, и стада скота и ямановъ пестрѣютъ непрерывно по лугамъ и на склонахъ горъ.

Урянхайскія колѣна, живущія здѣсь — суть хошуны Да или

Кемчикъ и хошунъ Бейсы; они имѣютъ общаго князя, ухэриду, или огурду Кемчикскаго, станъ котораго находится на р. Джданѣ, въ 30 вер. отъ Кемчика.

Русскіе поселки здѣсь, въ числѣ 20, имѣютъ лишь сѣнокосы и огороды, но лишены права пашенъ; они занимаются главнымъ образомъ торговлей.

Верховья Кемчика и горныя окраины его котловины опять пустыньны и покрыты лѣсами, преимущественно хвойными, изъ лиственницы, сосны и кедра.

Бросая еще разъ общій взглядъ на поверхность Урянхайскаго края, мы видимъ горностепную страну, лѣсистую по окраинамъ, степную въ средней части, всю изрѣзанную отрогами краевыхъ горъ и отдѣльными сопками. Площадь страны, по исчисленію Ген. Тилло, равна 142.220 кв. верстѣ; съ простираніемъ ея на 700 верстѣ отъ запада къ востоку и отъ 100 до 400 верстѣ отъ сѣвера къ югу, на средней параллели 51°.

Изъ этой площади около трети, вѣроятно, пригодны для культуры. Въ этомъ отношеніи Урянхайская степь, мнѣ кажется, хуже по качествамъ Тубинской степи Минусинскаго края и лучше Абаканской, будучи болѣе орошена, чѣмъ послѣдняя. Урожай въ среднемъ Урянхаѣ собираются хорошіе, пшеница даетъ 100—200 пудовъ съ десятины; всякая огородина удастся отлично. Всего запахивается около 3.000 десятинъ. Край особенно богатъ пастбищами, луговыми, степными и горными, и скотоводству здѣсь привольно: у русскихъ — рогатаго скота и коней пасется всего 20 тысячъ головъ; у туземцевъ въ общемъ значительно больше. Ежегодный выгонъ крупнаго скота въ Иркутскъ и въ Минусинскій край составляетъ около 6.000 головъ.

Кромѣ пастбищъ къ угодыямъ страны относятся хорошіе лѣса, дающіе строевые кедръ, ель, сосну, пихту, лиственницу. Тополь идетъ на лодки. Заросли облѣпихи на Кемчикѣ приносятъ черезъ 2 года въ третій обильные сборы ягодъ; многія другія ягоды изобилюють въ тайгѣ, на горахъ.

Лѣса и горы населены звѣремъ: дикими козами, оленемъ, мараломъ или изюбремъ, каменнымъ козломъ (по мѣстному Джимá), кабаргой, бѣлкой, сободемъ, горностаемъ, медвѣдемъ и др. Охота, вслѣдъ за скотоводствомъ, составляетъ до сихъ поръ основное занятіе большинства сойотовъ. Соболя добывается теперь менѣе 1.000 шкурокъ въ годъ; раньше убивали до 5.000.

Рыбной ловлей занимаются мѣстныя и пришлыя изъ Минусинскаго края.

синскаго края русскія артели: ловится харіусъ, таймень, ленокъ, сигъ, налимъ, щука; рыба засаливается для зимняго потребленія и для вывоза. Всего работаетъ около 30 артелей и добывается до 5.000 пуд. рыбы.

Промысловыхъ птицъ немного, и охоты на нихъ нѣтъ; лишь куропатки появляются въ степи, черезъ нѣсколько лѣтъ, въ большемъ числѣ, и тогда служатъ для вывоза въ Россію. Водятся дрофы, журавли, глухари, тетерева, утки, гуси и нѣкоторыя рѣдкія птицы: черные аисты и журавли и лебеди.

Домашнія животныя представлены крупнымъ рогатымъ скотомъ хорошей, тяжелой породы, козами или яманами, простыми и курдючными овцами и лошадьми. Кони хорошо удаются у сойотовъ. Небольшого роста и лохматые, они очень быстры и выносливы, потому что вырастаютъ въ степи, круглый годъ на подножномъ корму, привыкаютъ къ побѣжкамъ до 100 верстъ за одинъ разъ, и пригодны для ѣзды на горахъ, некованными. Есть и русская порода крупныхъ рослыхъ коней завода Андрея Сафьянова; ихъ считается 2—3 тысячи головъ.

Для перевозокъ и верховой ѣзды служатъ не только кони, но и быки, въ одиночку, а для дальнихъ грузовъ — верблюды. Встрѣчаются, какъ исключеніе, тибетскіе быки-яки.

Благородный олень, онъ же изюбрь или мараль, переходитъ въ край въ разрядъ домашнихъ животныхъ и содержится во многихъ хозяйствахъ въ плѣну всего до 1.000 головъ, принося ежегодно идущіе за дорогую цѣну въ Китай свѣжіе маральи рога, налитые кровью.

Горныя богатства Урянхайскаго края значительны; при наличности въ немъ осадочныхъ и кристаллическихъ, изверженныхъ и метаморфическихъ породъ, при соприкосновеніи областей осадочнаго пластованія съ прорѣзавшими ихъ болѣе массивными хребтами: Саянскими и Утинско-Оджинскимъ,—въ немъ имѣются условія для широкаго развитія полезныхъ мѣсторожденій.

Прежде всего весь Урянхайскій край золотосенъ; сейчасъ въ немъ открыто и разрабатывается, отчасти издавна, отчасти въ позднѣйшее время, пять золотопромышленныхъ центровъ: это суть 1) верховья Систикема (рѣчки Алгіяки и Бялики); 2) верховья мелкихъ притоковъ Енисея и Уса: Иликема, Серлиха, Юргуня и р. Золотой; 3) по рѣчкѣ Каралыхъ, притоку Большаго Енисея; 4) въ верховьяхъ Тапсы, также впадающей въ Енисей, и 5) въ верховьяхъ Элегеста на склонѣ Танну-Ола,—откры-

тіе 1909—10 г. Есть развѣдки и заявки на золото по вершинамъ всѣхъ правыхъ притоковъ Урянхайскаго Енисея: Ута, Оджи, Казыкъ-Чадыра, Уюка и др.; наконецъ открыто золото по Малому Енисею, Ха-кему, и подозрѣвается оно въ большемъ количествѣ по Кемчику.

По лѣвымъ притокамъ Кемчика существуютъ залежи азбеста, вполне промысловыя по качеству; къ сожалѣнію Кемчикскіе сойоты и ихъ князья не позволяютъ разрабатывать на Кемчикѣ ни золота, ни азбеста.

Всего въ Урянхаѣ работающих нынѣ русскихъ приисковъ 13, отводовъ подъ прииска сдѣлано—131, заявлялось мѣсторожденій золота 170, и добыто на всѣхъ приискахъ за все ихъ время, съ 1840 года около 700 пудовъ. Въ годъ добывается около 10—15 пудовъ. Туземныхъ и китайскихъ приисковъ нѣтъ.

Кромѣ золота, добывается въ Урянхаѣ въ настоящее время соль. Каменная соль залегаеетъ на границѣ съ Монголіей, въ Танну-Ола, недалеко отъ карауловъ Цыцгергана и Барасей. Здѣсь есть цѣлая соляная гора Тузь-ташъ (4318—4869') ¹⁾. Соль эта отличнаго качества. Другая озерная соль выпаривается изъ соляныхъ озеръ, на степи, верстахъ въ 30 отъ Енисея и отъ Салдама; названіе ихъ Туз-куль и Кадень. Всего соли добывается нѣсколько тысячъ пудовъ въ годъ для мѣстной потребности и вывоза; каменную добываютъ туземцы, озерную—русскіе.

Въ краѣ много и каменнаго угля; область его простирается отъ р. Бегреды до Элегеса, верстъ на 100 по Енисею; пласты выходятъ въ берегъ рѣки наружу у Тапсы. Уголь пока не развѣданъ основательно и не разрабатывается.

Наконецъ, извѣстны въ Урянхаѣ мѣсторожденія точильнаго камня, мрамора, слюды, магнезій, желѣза и мѣди.

Горная, земледѣльческая и скотоводческая промышленность Урянхая доставляютъ много грузовъ для перевозки какъ грунтовыми дорогами, такъ и рѣками—сплавомъ по водѣ и завозомъ по льду.

Рѣки этого края текутъ быстро, орошая горностепныя котловины или прорѣзая горные хребты. Вѣроятно, Енисей и Кемчикъ струились нѣкогда по наклону равнины, сложенной осадочными породами, песчаниками и известняками. Затѣмъ, по мѣрѣ того, какъ изъ-подъ верхнихъ пластовъ начали выпираться древнія

¹⁾ Опред. Крылова 1892 г.

глубинныя породы и хребты — Утинско-Оджинскій, Кемчикскія горы, Саяны, — Енисей и Кемчикъ постепенно пропиливали ихъ. Черезъ это теченіе Енисея и Кемчика разнохарактерно по длинѣ. Послѣ довольно спокойнаго теченія Большого Енисея (Бэйкема) по дну восточной полсвины Урянхая, и Кемчика среди Кемчикской степи, они переходятъ къ бурному горному теченію, въ Утинско-Оджинскомъ и Кемчикскомъ хребтахъ, на обѣихъ рѣкахъ, на оси хребтовъ есть серьезные пороги: Утинскій порогъ и Кемчикскій порогъ. Оба эти порога безъ взрывныхъ работъ непроходимы для судоходства.

Въ средней котловинѣ Большого Енисея, до и послѣ соединенія съ Малымъ Енисеемъ, теченіе довольно спокойно, но образуетъ много рукавовъ и острововъ. Работа прорѣзанія поперечнаго хребта сдвинула въ русло рѣки множество каменнаго матеріала, который увеличилъ уклонъ русла и силу теченія; ложе рѣки густо выложено угловатымъ еще камнемъ, всѣ отмели состоятъ изъ крупнаго гравета; песокъ встрѣчается въ видѣ исключенія. Несмотря на тополевыя опушки и рощи, на ивовыя заросли, на плотные галечные приверхи и подошвенные каменистые откосы, берега и острова неустойчивы, — рѣжутся, переносятся, передвигаются рѣкой постоянно и энергично: въ окружающемъ спокойномъ степномъ пейзажѣ полого-мягкихъ очертаній нѣтъ соотвѣтствія съ бурной, еще неустойчивой формой теченія рѣчныхъ водъ среди него.

Въ горахъ Утинско-Оджинскихъ, Кемчикскихъ стремленіе Енисея и Кемчика еще злѣе, еще стремительнѣе, чѣмъ на степи. Одна за другой слѣдуютъ каменистыя волнующіяся шиверы, бысротоки, играютъ валами подводные и надводные камни, шумятъ выдавшіеся въ русло утесы и ребра, по мѣстному «бычки»; мѣстами громко слышны шелканье и перекатываніе по дну гальки и тонкой свистъ песка. На Кемчикѣ и въ верхнемъ теченіи Бэйкема къ рѣчному инвентарю надо отнести, кромѣ упомянутыхъ явленій, еще обиліе карчей, полузамытыхъ на отмеляхъ или еще плавучихъ, наличность береговыхъ заломовъ и частый навѣсъ деревьевъ надъ рѣкой, почти горизонтально надъ водой, на подмываемыхъ лѣсныхъ берегахъ.

Въ общемъ выводѣ рѣчная система Енисея въ Урянхайскомъ краѣ еще находится въ періодѣ своей молодости и энергичнаго формованья и размыва своего русла. Дѣйствительно, среднее паденіе Енисея въ Урянхай составляетъ 0,42 саж. на версту, а

Кемчика даже 0,70 саж. на версту, тогда какъ европейскія рѣки довольствуются паденіями 0,10—0,03 саж. на версту.

Въ отношеніи судоходнаго пользованія пригодны для него Урянхайскій, Большой и Малый Енисей, непригодны — Хамсара, Систикемъ и Кемчикъ.

Енисей, отъ устья Кемчика до устья Уюка, удобенъ для пароходства, на осадкѣ $2\frac{1}{2}$ — $3\frac{1}{2}$ фута, смотря по стоянію воды; ширина рѣки 70 — 200 саж., фарватеръ 30 — 50 саж., скорость теченія отъ 5 до 7 вер., въ нѣкоторыхъ мѣстахъ до 10 вер. Всѣ важныя пристани—Джакуль, Шагонаръ, Салдамъ, Булукъ, Тапса, Устье Уюка — могутъ быть обслужены судоходствомъ вполне удобно. Перекаты немногочисленны и не бываютъ мельче, чѣмъ 0,40 с. или $2\frac{3}{4}$ фута.

По Малому Енисею можно будетъ подыматься съ судами верстъ на 100 отъ устья, до перваго порога на рѣкѣ; ширина ея—50—100 саж., скорость—5—12 вер. въ часъ, но есть и тихоплесь; глубина на перекатахъ доходитъ въ малую воду и до 0,25—0,30 саж.; въ обычную же воду судоходство возможно на $2\frac{1}{2}$ —3 футахъ осадки.

Ходить по Большому Енисею выше устья Уюка, гдѣ центръ русскихъ поселеній,—черезъ Утинско-Оджинскій хребетъ,—нѣтъ расчета, и невозможно, пока не будетъ расчищенъ Утинскій порогъ, ибо въ немъ камни расположены шахматомъ и сливы вода достигаютъ 0,50 сажени. Отъ Уюка до д. Себи Енисей имѣетъ ширину отъ 50—70 саж., и скорость отъ 7 до 15 верстъ на шиверахъ. Отъ Себи до Хамсара и дальше опять по Бэйкему идутъ болѣе спокойные плесы, шириной 50—100 сажень, со скоростью 7—10 верстъ, допускающіе осадку суда $2\frac{1}{2}$ — $3\frac{1}{2}$ фута).

Рѣка Хамсара представляетъ бурный потокъ, шириной до 50 саж. съ каменистымъ дномъ и скоростью не менѣе 8—15 верстъ, Она неглубока и несудоходна; плоты по ней не ходятъ.

Систикемъ пригоденъ для лѣснаго сплава весной; вообще же онъ имѣетъ перекаты-розсыпи, проходимые лишь въ лодкѣ.

Кемчикъ сомнительно судоходенъ и неплотоходенъ изъ-за стремительности, чрезвычайной извилистости и обилія камней въ горной части, изъ-за дробленія на рукава, узости хода и навѣса деревьевъ въ части степной. Онъ имѣетъ ширину 30—70 саж., и скорости 7—15 верстъ.

Пока, пользованіе рѣками идетъ въ Урянхаѣ лишь сплавное, на плотяхъ. Плоты рубятся на Систикемѣ, на Бэйкемѣ, выше и

ниже Утинскаго порога, и на Маломъ Енисеѣ. Верхніе плоты съ трудомъ и опасностью проходятъ Утинскій Порогъ и часто бьются. Затѣмъ принимаютъ грузъ на одной изъ упомянутыхъ выше пристаней, и въ количествѣ до 20 ежегодно сплываютъ по Енисею черезъ Саяны до Минусинска. Груза на нихъ бываетъ нѣсколько сотъ, до 1000 пуд. и пассажировъ человѣкъ 20—30 на каждомъ.

Былъ опытъ и судоходнаго плаванія по Урянхайскому краю. А именно въ 1907 г. моя бензино-моторная лодка «Идея», открытая, длиной всего 3 сажени и осадки $2\frac{1}{2}$ фута, въ 24—30 силъ, поднялась со мной, и спутниками, по Енисею до самаго Утинскаго порога, на 300 верстъ отъ границы. Плаваніе туда и назадъ было благополучно, и при низкой уже водѣ, въ сентябрѣ, только три переката, съ глубиной 0,40 саж. представили затрудненіе въ отношеніи осадки. Зато на плесѣ между Уюкомъ и Утинскимъ порогомъ, въ горахъ—шиверы, камни, валы и водовороты много разъ дѣлали плаваніе рискованнымъ. Утинскій порогъ оказался непроходимымъ для силъ машины: водныя сливы на немъ были слишкомъ круты; въ 1908 г., уже въ высокую воду онъ тоже былъ непреодолимъ для взводнаго судоходства. На немъ необходима уборка взрывными работами нѣсколькихъ значительныхъ камней, чтобы открыть путь будущему пароходству на верхній плесъ Большаго Енисея къ деревнямъ Себи, Усть-Систикемъ и др. Пока, лодка «Идея», имѣя собственную скорость верстъ 18, поднималась вверхъ отъ Кемчика до порога со скоростью всего верстъ 5—10 въ часъ, но зато внизъ летѣла не менѣе 20—25 верстъ. На скалахъ Утинскаго Порога мы оставили надпись о первомъ суднѣ, одолѣвшемъ такъ высоко струи Енисея. Въ послѣдующіе годы я спускался по Енисею уже въ простой лодкѣ сплавомъ съ глазомѣрной съемки; результатомъ явилась карта Енисея по Хамсарѣ до Кемчика въ масштабѣ 200 саж. въ 0,01 саж. 1).

Положеніе Урянхая въ горахъ, въ горныхъ котловинахъ, въ глубинѣ Азіи, опредѣляетъ климатъ края: онъ имѣетъ типъ континентальный, съ морозами до 30° — 35° и жарамы до 40° ; довольно высокій надъ уровнемъ моря—1800'—2500', и окруженный высокими горами (4500'—8000')—край холоднѣе, чѣмъ евро-

1) Изданіе Управленія Внутреннихъ Водныхъ Путей и Шоссейныхъ Дорогъ.

пейскія страны тѣхъ же параллелей, (51--53⁰) а именно здѣсь холоднѣе ночи и ранѣе наступаютъ заморозки. Уже въ Августѣ красиво снѣжбуютъ вершины Танну-Ола и горъ Таскыль-Отыгъ; оттуда начинается тянуть холодомъ. Хлѣба приходится убирать не ранѣе августа-сентября. Степь средней котловины и Кемчика зеленѣетъ и цвѣтетъ въ апрѣлѣ, а въ восточной котловинѣ—въ маѣ. Въ это время красиво и обильно распускается рододендронъ-багульникъ и многія сопки залиты его красно-розовымъ цвѣтомъ; въ июнѣ—юлѣ на высокихъ горахъ цвѣтетъ другой рододендронъ-желтый, даурскій; тогда же на горахъ наблюдается массовое цвѣтеніе фіалокъ, огоньковъ и водосборовъ.

Рѣки становятся въ октябрѣ, взламываются въ апрѣлѣ, въ восточной котловинѣ—въ маѣ: Ледъ намерзаетъ толстый, (у ключиковъ накипаютъ наледи), случаются разрушительные заторы льда (напр. у Бегреды). Полая вода стоитъ весной и въ первой половинѣ лѣта; мелководье—въ августѣ и сентябрѣ.

Снѣгу и осадковъ выпадаетъ значительно, но снѣгъ частью испаряется въ степи, частью, растаявъ слишкомъ быстро скатывается въ рѣчки и ручьи или поглощается сухой гравелистой почвой; поэтому орошеніе полей требуется добавочное и именно весной, передъ посѣвами. Луга и пастбища сохраняются и зимой, и скотъ пасется круглый годъ на подножномъ корму.

Вѣтрамъ Урянхай не слишкомъ подверженъ. Горы ихъ задерживаютъ; не будь хребта Танну-Ола страна примкнула бы къ монгольскимъ полупустынямъ, смежнымъ Урянхаю съ юга. Обратнo, гдѣ понижается Саянскій хребетъ, въ восточной части—тамъ суровѣе климатъ смежной котловины; и гдѣ Саяны выше другихъ мѣстъ, а именно надъ Кемчикомъ—тамъ и котловина жарче и культурнѣе. Въ общемъ все таки сѣверные и сѣверо-западные вѣтры преобладаютъ въ Урянхаѣ надъ изсушающими вѣтрами съ юга, и приносятъ краю достаточное количество осадковъ; вѣдь именно здѣсь беретъ свое начало многоводный Енисей.

То же центрально-азіатское положеніе Урянхая опредѣлило ему издавна историческую жизнь; многія камнесѣченныя надписи и изваянія свидѣтельствуютъ о древности житія въ Урянхайскомъ краѣ; примѣчательно, что всѣ эти памятники относятся къ разнымъ эпохамъ и народамъ. Важнѣйшіе изъ нихъ слѣдующіе:

Въ русскомъ селѣ Туранъ, на огородѣ, стоитъ почитаемый

у сойотовъ обдѣланный камень,—или каменная баба или фаллическій камень: онъ покрытъ рисунками оленей, глубоко вырѣзанными. Камень въ почетѣ больше у женщинъ; если онъ дѣйствительно фаллическій, то имѣетъ древнѣйшее происхожденіе и вѣроятную связь съ религіозными культурами Индіи. Далѣе, недалеко отъ Джакуля въ горахъ лѣваго берега есть полутемная пещера именемъ Джурмалъ, въ ней находится изсѣченное въ камнѣ изображеніе Будды, обычнаго типа: это изваяніе должно быть китайскаго или монгольскаго происхожденія, такъ какъ объ народности оставили памятники по себѣ въ предѣлахъ Урянхая. Еще сохранилась Чингисханова дорога—несокрушимое временемъ старинное шоссе черезъ Кемчикскія горы и степь, длинной версты 100, отъ Джакуля на Кемчикъ; по преданію эта дорога была сооружена кочевавшимъ здѣсь на рубежѣ XII и XIII вѣковъ Чингисханомъ, чтобы ѣздить ему на поклоненіе великой рѣкѣ Кему, т. е. Енисею, съ малой рѣки Кемчика, гдѣ онъ стоялъ.

Есть извѣстіе, что покоривъ Китай, Чингисханъ выслалъ нѣкоторое число китайцевъ на житье въ Урянхай.

Въ окрестностяхъ Джакуля, а именно въ степяхъ лѣваго берега, на р. Барлыкъ верстахъ въ 35 отъ Енисея существуетъ китайское погребеніе—большая могила съ каменными изваяніями двухъ фигуръ китайскаго типа съ такими же надписями; кругомъ могилы поставлены каменные же четыре львенка, китайскаго стиля. По преданію, здѣсь погребенъ китайскій воевода, дѣйствовавшій въ Урянхаѣ, когда то очень давно; но тѣмъ не менѣе могила эта извѣстна, и почитается китайцами-купцами, торгующими въ Урянхаѣ.

Затѣмъ наводятъ на мысль о китайскомъ трудѣ оросительныя устройства въ Урянхаѣ. На многихъ небольшихъ степяхъ по притокамъ Урянхайскаго Енисея приходится открывать остатки старыхъ оросительныхъ сооружений: арыковъ по мѣстному—(мочаговъ), подпорныхъ стѣнокъ, высѣченныхъ въ скалѣ лотковъ. По р. Иликему и Темиръ-Суку, на примѣръ, видно, какъ взятыя очень высоко изъ рѣчекъ древнія канавы, опоясали кругомъ эти рѣчныя долины, лѣпясь по скаламъ т. е. въ трехъ разныхъ уровняхъ. Мѣстами они очень искусно врѣзаны въ утесъ мѣстами идутъ на вѣсу, съ искусственнымъ дномъ изъ каменной кладки, или съ деревяннымъ дномъ изъ пластинъ на камен-

дорога видная надъ Енисеемъ, на лѣвомъ его берегу, въ гористой его части, отъ входа рѣки въ Саянскія горы до устья Кемчика, на 20 верстахъ.

Въ бассейнѣ Уюка и Турана видны остатки древнихъ небольшихъ водоудержательныхъ плотинъ изъ камня.

Современные сойоты не могутъ поддержать въ исправности всѣ эти сооруженія, часто, сообразно мѣстности, очень остроумныя—и лишь отчасти пользуются старыми арыками для орошенія своихъ первобытныхъ пашень.

Кромѣ упомянутыхъ древнихъ сооружений, существуютъ и древніе могильники курганы съ каменными плитами безъ надписей, и съ каменными низкими оградами—того же типа, какіе попадаются въ Абаканской и Минусинской степи. Такіе могильники встрѣчаются въ верхней части бассейна Кемчика: примѣчательны напримѣръ 2 камня саженой высоты—одинъ блестяще зеленаго цвѣта, сланцевой, другой изъ плиты—песчаника: они стоятъ въ долинѣ р. Большого Ишкема, гдѣ къ нему примыкаетъ ключъ Куиджи—и знаменуютъ могилу какого то богатыря. На нѣкоторыхъ могильныхъ плитахъ и кое-гдѣ на скалахъ есть знаки и надписи: языкъ ихъ установленъ преимущественно древнекиргизскій. На Кемчикѣ, нѣкоторые памятники и урочища связываются съ именемъ Алтынъ-хана, стоявшаго здѣсь въ первой половинѣ XVII столѣтія.

По надписямъ на памятникахъ, изученіе которыхъ интересовало нѣсколькихъ ученыхъ, между прочимъ Финношведскую Экспедицію Аспелина и Аксель—Гейкеля 1889—1900 г.г., и по монголо-китайскимъ лѣтописямъ, возможно прослѣдить жизнь Урянхайскаго края далеко вглубь вѣковъ.

Не входя въ эту задачу съ подробностью, отмѣчу лишь три положенія относительно населенія Урянхайскаго края.

Первое, что племя урянховъ, или по ихъ наименованію племя туба или тува и сойотъ, занимаетъ край уже около 1300 лѣтъ; второе, что съ этихъ давнихъ временъ и до середины XIX столѣтія урянхи стоятъ приблизительно на одномъ и томъ же уровнѣ кочевого народца безъ особаго прогресса; третье, что двигаясь въ своемъ культурномъ развитіи чрезвычайно медленно, они лишь заимствуютъ отъ сосѣдей, а не вырабатываютъ самостоятельно культурныя формы.

Дѣйствительно, въ одной китайской лѣтописи, какъ сообщаетъ О. Іоакимъ Бичуринъ, подъ 650 годомъ по Р. Хр. есть



Берега большого Енисея. Скалы Каракыръ, выше устья рч. Уюка
(съ фот. Федорова).



Сойоты на р. Енисеѣ.

свѣдѣнія о народѣ дубо, тоже что туба или тува къ западу отъ оз. Косогола. Дубо не знали годовыхъ временъ; жили въ шалашахъ изъ травы, ни скотоводства, ни земледѣлства не имѣли. У нихъ было много сараны (*lilium martagon*): они собирали ея коренья и приготовляли изъ нихъ кашу; ловили рыбу, птицъ, звѣрей и употребляли въ пищу; ихъ было 3 аймака, каждый со своимъ начальникомъ.

Въ 1300, приблизительно, году монгольскій лѣтописецъ Рашидъ-Эддинъ пишетъ объ Урянхаѣ, до и во время Чингисхана, что тамъ существовали лѣсные урянхиты и какіе то другіе тоже урянхи; объ вѣтви по религіи шаманисты. Что они занимались звѣроловствомъ, хотя приручали и дикій скотъ: быковъ, овецъ и козъ; быковъ своихъ вьючили, дѣлали себѣ навѣсы и шалаши изъ бересты и коры другихъ деревьевъ; пили березовый сокъ, и уже знакомы были съ виномъ и крѣпкимъ кумысомъ. Въ это время урянхи начали смѣшиваться съ монголами, но не въ большой степени.

Культурныя начинанія древнѣйшихъ обитателей или китайцевъ въ Урянхаѣ въ эту приблизительно эпоху, дороги, искусственное орошеніе, пашни—повидимому не привились къ урянхамъ и все вскорѣ пришло въ забросъ и въ упадокъ. ✓

Въ 1616 г. и 1636 г. были посольства отъ Россіи, изъ Сибири на Кемчикъ, къ сидѣвшему тамъ Алтынъ-хану и его сыну; подарками они были привлечены въ подданство Россіи, и присягали русскому царю. Подчиненный хану Урянхай сталъ такимъ образомъ русской окраиной. Въ 1618 г., по преданію, выбѣжалъ съ рѣки Тубы, изъ Минусинскаго края, въ Урянхай, князь Сойотъ со своимъ племенемъ, чтобы прямо не поддаваться русскимъ, и расселился по Урянхаю.

Съ этого, приблизительно, времени Урянхи или Сойоты умножаются, расширяютъ свои предѣлы и становятся воинственны и беспокойны. Россія же постепенно забываетъ о своей окраинѣ. Въ 1717 г. Урянховъ удачно усмирять монгольскій князь Бубей, но вслѣдъ за усмиреніемъ купилъ и роздалъ урянхамъ много скота, на 18,000 ланъ, чтобы приучить ихъ жить мирно. Въ 1727 г. при заключеніи Буринаго трактата между Россіей и Китаемъ зашла рѣчь объ урянхахъ. Русскіе провели свою границу повидимому по Саянскому хребту, китайцы—по Танну-Ола, чему въ трактатѣ соотвѣтствуетъ туманное мѣсто: «Между утвержденіемъ границъ обѣихъ имперій, которые подлые люди

воровски закочевали, завладѣвъ землями, и внутри юрты поставили—сысканы, и въ собственныя кочеванья переведены; также обоихъ государствъ люди, которыя перебѣгали туда и сюда, сысканы и установлены жить въ своихъ кочевьяхъ, и тако пограничное мѣсто стало быть чисто. А урянхи, въ которую сторону платили по пяти соболей, впредь оставлены попрежнему у своихъ владѣтелей, а которые по одному соболю давали, впредь не возьмется съ нихъ вѣчно».

Послѣ раздѣла съ Россіей урянхи нѣсколько разъ возмущались и вредили монголамъ; наконецъ, въ 1755 г., черезъ 28 лѣтъ послѣ Буринскаго трактата съ Россіей, особымъ походомъ изъ Улясутая весь Урянхай былъ покоренъ китайцами и монголами, подчиненъ Улясутаю и получилъ нынѣшнее устройство, по хошунамъ или княжествамъ и общинамъ, или «сумо» съ уплатой дани въ Улясутай; но и въ Россію, въ Красноярскъ и въ Нижнеудинскъ урянхи посылали по одному соболю еще въ началѣ XIX вѣка.

Въ 1759 г., вскорѣ послѣ покоренія, Улясутайскій губернаторъ доносилъ въ Пекинъ про урянхайцевъ: «Вновь покоренные Урянхайцы похожи на звѣрей въ горахъ и рыбъ въ рѣкахъ; только можно оставить ихъ на ихъ произволь, а не обуздать законами. Вообще всякій, кто получитъ жизнь и желаетъ жить, если дать волю его природѣ—то не надобно будетъ хлопотать о предосторожностяхъ, и тѣмъ самымъ сберегутся военные расходы».

Изъ этого отзыва ясно, что урянхи и въ половинѣ XVIII столѣтія остались близки къ первобытному состоянію; предоставленные по этому докладу сами себѣ и отрѣзанные отъ Монголіи военными караулами по хребту Танну-Ола, они уже не смѣшиваются съ монголами.

У нихъ существуетъ уже въ это время скотоводство, а съ середины XIX вѣка по приказу иачальства вновь распространяется кое-какое первобытное земледѣліе.

Полудикими въ восточной котловинѣ, скотоводами въ центральной и на Кемчикѣ, и отчасти земледѣльцами на Кемчикѣ, застали сойотовъ и русскіе путешественники и описатели 1871—1883 гг.: Веселковъ, Адриановъ, Сафьяновъ, Потанинъ и Осташкинъ.

По преданіямъ и памяти самихъ сойотовъ послѣ Алтынъ-хана ихъ страна была опустошена; затѣмъ въ нее вновь накочевали

сойоты, съ сѣвера, съ Тубы и съ юга, изъ-за Танну-Ола. Жили опять въ полудикомъ состояніи, въ пещерахъ и въ шалашахъ, «аль», затѣмъ съ юга къ нимъ перешло скотоводство и вмѣстѣ съ нимъ въ началѣ XIX вѣка начали распространяться монгольскія круглыя войлочные юрты и ламаитская религія, оказавшая, впрочемъ, слабое вліяніе на сойотовъ.

Съ 1860 г. начинаются наѣзды и поселенія русскихъ купцовъ въ Урянхаѣ и вліяніе русской культуры на урянховъ. Съ 1890 г.— развитіе русскіихъ земледѣльческихъ поселковъ. Съ 1900 г. появились въ Урянхаѣ китайцы-купцы, и начинается борьба русской и китайской торговли и культурнаго вліянія русскихъ и китайцевъ на туземцевъ; послѣдніе же нѣсколько прогрессируютъ въ культурномъ отношеніи.

Есть теорія русскаго географа Мечникова, что всѣ значительныя цивилизаціи и культуры зародились на большихъ изолированныхъ рѣчныхъ системахъ, гдѣ условія природы требовали вынужденной кооперативной дѣятельности для поддержанія жизни населенія; такъ было въ Индіи, въ Китаѣ, въ Египтѣ, въ Месопотаміи.

Урянхайская котловина, довольно богатая по природѣ, удовлетворительная по климату, очень изолированная, орошенная рѣчной системой Енисея и заселенная народцемъ особаго среди монголовъ тюркскаго племени, не принесла никакихъ аналогичныхъ культурныхъ плодовъ. Или прослѣженный срокъ ея развитія—1300 лѣтъ—еще малъ, или необходимость сотрудничества населенія, хотя бы въ дѣлѣ орошенія страны, были слабы, или инертность и лѣнь урянховъ тому помѣшала, но на примѣрѣ Урянхая мы видимъ, что иногда вся культурность страны, весь прогрессъ, приходитъ извнѣ гораздо скорѣе, чѣмъ вырабатывается въ ней самой.

Въ настоящее время сойоты представляютъ племя полукошевого образа жизни, довольно патріархальнаго домашняго и общиннаго строя и деспотическаго способа управленія. Численность ихъ во всемъ краѣ предположительно равна отъ 45.000 до 60.000, на площади въ 142.220 кв. в.; это составляетъ по одному жителю на 2—3 квадр. версты. А кочевой строй жизни еще увеличиваетъ временами пустынность края: лѣтомъ жилища вынесены въ горы, на горныя пастбища, отъ мухъ и жары, а зимой сойоты ютятся въ уединенныхъ узкихъ горныхъ долинахъ, гдѣ есть защита отъ вѣтра, и потому какъ бы теплѣе: поэтому лишь

изрѣдка попадаетъ юрта на днѣ урянхайской котловины у рѣки или у главной продольной дороги края. Зато осенью и весной рѣчные берега часто разнообразятся прикочевывавшими улусами; и на упомянутыхъ «лѣтникахъ» и на «зимникахъ» и на осеннихъ и весеннихъ станахъ жилища строятся тѣ же: это или бѣрестяные шалаши «али» у самыхъ дикихъ и бѣдныхъ, или обыкновенныя войлочныя юрты, или, наконецъ, юрты деревянныя, постоянныя; онѣ рѣдки, и вмѣсто нихъ есть уже склонность строить русскіе деревянные срубы и дома.

Улусы сойотовъ невелики: отъ 2 до 7 юртъ. Селиться гуще мѣшаетъ недостача пастбищъ. При приближеніи къ улусу сначала оглушаетъ собачій хоръ; собаки преимущественно черныя, злобныя, голодныя, содержимыя для охраны скота и охоты.

Затѣмъ высыпаютъ любопытные обитатели, мѣдно-коричневаго цвѣта, обычно многочисленныя; слышатся привѣтствія: «менды», «менды-ва» и «амыръ»; дѣти высказываютъ нагишомъ или очень мало одѣтыя; женщины въ синихъ и темно-красныхъ халатахъ и рубахахъ, мужчины или въ обычныхъ монгольскихъ халатахъ, или въ рубахахъ, или въ однихъ перевязяхъ на бедрахъ, съ голымъ торсомъ, иногда съ овчиной на плечахъ; одежда, чаще всего синяя, засалена, лица грязны. Въ парадныхъ случаяхъ цвѣта халатовъ приняты свѣтлые и пускаются оторочки—красная по синему или обратно. Заслуживаютъ вниманія большіе отвороты рукавовъ: они служатъ сойоту носовымъ платкомъ, салфеткой, тряпкой и карманомъ.

Внутри сойотскихъ юртъ обычный обиходъ кочевника: очагъ посерединѣ, азіатская чаша и котелокъ, иногда приборъ для перегонки молока въ водку; у стѣнъ—кошмы, шкуры, ящики, ларцы и поставцы съ кое-какой посудой и утварью, и особо полочка со статуеткой или иконкой будды и святыхъ и съ небольшою для нихъ курильницей.

Сидятъ сойоты на землѣ, на корточкахъ, широко разставивъ ноги. Осенью, въ вѣтеръ, юрта плохо защищена отъ холода—обитатели ея жмутся къ очагу и кутаются въ шкуры. Зимой сойотамъ приходится совсѣмъ худо: лѣнь не даетъ заготовить достаточно дровъ, пробиваются наскоро собраннымъ рѣчнымъ и лѣснымъ валежникомъ; изъ него поддерживаютъ всю ночь жидкій огонь и тѣсняются около него, безъ сна, боясь замерзнуть, подъ утро сгребаютъ угли и на разогрѣтую землю ложатся голымъ тѣломъ, укрывшись шкурами сверху и спятъ за полдень.

Гостей сойоты встрѣчаютъ привѣтливо и угощаютъ прежде всего кумысомъ или айраномъ, т.-е. кумысомъ же изъ коровьяго молока, и чаемъ, свареннымъ съ солью на молокѣ; чай, конечно, кирпичный; посуда вся жирная и грязная.

Въ своей юртѣ и у костра урянхи очень говорливы, экспансивны, оживлены, часто смѣются; особенно много болтаютъ женщины и, повидимому, мужчинъ боятся мало. Сильно выступаетъ любовь къ дѣтямъ—ихъ нянчатъ и отецъ, и мать, и всѣ старшіе. Дѣвицы имѣютъ значительную свободу, часто живутъ однѣ, въ особой юртѣ, но онѣ мало интересны по внѣшности.

Вокругъ юрты дѣтвора, и скоть, и сами хозяйки разводятъ сильную грязь. Скоть стоитъ тутъ же въ загородкахъ или на свободѣ, дойныя козы и овцы лежатъ связанные для доенія. Сараявъ для скота не полагается, онъ живетъ открыто весь годъ и питается подножнымъ кормомъ. Лишь изрѣдка заготавливаютъ сѣно, связывая его длинными жгутами и вѣшая на деревья (на Кемчикѣ). Для верховыхъ коней у юрты ставятъ коновязи и постоянно у ней отстаивается дежурный конь.

Пищей служатъ прежде всего молочные продукты: молоко, простокваша, кумысъ, айранъ, сушенныя сливки, творогъ, масло и, наконецъ, выкуренная изъ квашенаго молока водка—аракá. Масло заливается въ сухіе пузыри животныхъ; оно нехорошо тѣмъ, что нечисто, и получается изъ смѣси молока отъ всѣхъ животныхъ, ибо все сливается въ одну посуду. Послѣ молочнаго идетъ въ пищу чай съ молокомъ, мукой и солью, мясо отъ скота или добытое охотой, просяныя каши и лепешки, и хлѣбъ, покупаемый у русскихъ, или мучныя лепешки. Когда есть пища, то ѣдятъ много и долго; чай пьютъ всюду, гдѣ можно, всегда охотно и до тла. Очень любятъ сойоты сахаръ, сласти и все хмѣльное. Аракá добывается въ юртахъ постоянно и обыкновенно, не давъ остынуть, сосутъ ее теплую, до опьяненія.

Подспорьемъ къ питанію, вмѣсто хлѣба, служатъ до сихъ поръ разныя дикія коренья, добываемыя на степи и въ горной тайгѣ; ѣдятъ дикій лукъ, черемшу, клубни сараны (*Lilium martha-gon*), мякира (*Polygonum viviparum*), кандыка (*Erythronium dens-canis*) и дикаго піона; заготавливаютъ этихъ корней помногу. Курятъ сойоты всѣ безъ различія пола и возраста—табакъ и и трубки примѣняются монголо-китайскіе.

Домашнее хозяйство и работы—уборку скота, стряпню и одежду—ведутъ женщины; самъ сойотъ по преимуществу празденъ;

онъ смотритъ слегка за скотомъ и табуномъ, объѣзжаетъ лошадей, и чутко надзираетъ степь: на каждый незнакомый огонекъ, или выстрѣлъ, или на праздникъ, на шаманство и на курение араки въ знакомой юртѣ—онъ является на быстрой лошаdkѣ, вынырнувъ изъ степи по какому-то чутью; гостей приходится принимать. Гдѣ есть русскіе засельники—къ нимъ сойоты постоянно жалуютъ пить чай.

Періодически сойоты выѣзжаютъ въ тайгу на охоту, бьютъ бѣлку, соболя, марала и всѣхъ другихъ звѣрей, что бы ни подалось. Такъ какъ своей тайги имъ мало, то они разыпаются осенью и зимой по всѣмъ русскимъ Саянамъ, въ русскіе предѣлы, и приносятъ громадный вредъ русской пушной промышленности, выбивая безъ всякаго милосердія звѣря, особенно соболя, на русской территоріи. Конечно, граница не охранена и услѣдить сойотовъ не легко, но еслибъ русскіе охотники только знали, что сойотамъ за русской границей охота запрещена, то они сами живо вытѣснили бы ихъ изъ русской тайги.

Такъ какъ сойоты отличные скотоводы и коневоды, а еще лучшіе скотокрады и конокрады, то обычно имъ сдаются на караулъ стада и табуны какъ русскихъ, такъ и китайцевъ и богатыхъ сойотовъ. За караулъ они получаютъ молоко и часть приплода, и многое сверхъ того крадутъ.

Сойоты знаютъ и страду: джакульскіе и кемчикскіе роды весной выѣзжаютъ на пахоту; поправляютъ арыки, размачиваютъ землю, пашутъ ее чѣмъ-то вродѣ желѣзной рогатины и засѣваютъ просо, ячмень и пшеницу; осенью въ августѣ выѣзжаютъ на поля вторично, дергаютъ съ корнемъ или жнутъ посѣвъ и складываютъ для просушки снопами въ кольцообразныя копны, колосьями внутрь кольца. Затѣмъ тутъ же молотятъ на току, гоня быковъ и лошадей по разостланному хлѣбу, и вѣютъ его вѣтромъ. На этихъ работахъ сойоты бываютъ почти голыми. Работаютъ также сойоты и на промывкѣ шерсти.

Опыты тяжелой работы на пріискахъ, и на русской сельской работѣ трудны для сойотовъ—они лѣнны и не отвѣтственны въ работѣ, часто бросаютъ ее по усталости и по прихоти,

Примѣчательны нѣкоторыя рабочіе пріемы урянховъ. Быкъ служить у нихъ для выюка и возки тяжести въ одиночку, также какъ и конь; на быкахъ и коровахъ ѣздятъ зачастую и верхомъ. Для переправы черезъ рѣку сойотъ пускаетъ вплавь лошадь, быка или корову и за хвостъ ея держится самъ, или даже при-

вязываетъ къ хвосту цѣлый плотикъ или лодку, гдѣ и сидитъ со всей поклажей. Чтобы править съ плота, къ уздѣ скотины привязываютъ палку и ею тянуть узду впередъ, въ какомъ надо направленіи. Перегруженные такимъ образомъ кони или корова имѣютъ часто лишь ноздри, уши и рога надъ водой; они пыхтятъ, почти ныряютъ и едва выплываютъ изъ рѣки; бываетъ, что хозяинъ гонитъ живыхъ двигателей даже противъ теченія.

Всегда нуждаясь въ охотничьихъ припасахъ, сойоты умѣютъ, при нуждѣ, сами дѣлать порохъ: они получаютъ сѣру отъ китайцевъ, селитру вывариваютъ изъ овечьяго и козьяго помета, уголь берутъ березовый или караганника; все долго трутъ вмѣстѣ и затѣмъ скатываютъ въ зерна щеточкой. Въ день можно наработать не болѣе фунта. Порохъ этотъ сильный, но мягкій, непрочный.

Кромѣ водки изъ молока, — араки, сойоты умѣютъ себѣ готовить и болѣе сильное по качеству и крѣпости хмѣльное, а именно изъ ягодъ облѣпихи, когда она уродится и ее хватить морозомъ; тогда около мѣсяца пьетъ вино вся долина Кемчика, пока не истребятся всѣ ягоды. Облѣпиха вывозится также съ Кемчика въ Россію и идетъ на заводъ Шустова.

Сойотки искусны въ выдѣлываніи овечьей и козьей кошмы, ручнымъ способомъ: получаютъ войлоки мягкіе и прочные; иногда они украшаются самобытнымъ орнаментомъ изъ тоновъ бѣлой и бурой шерсти.

Въ домашнемъ обиходѣ сойоты мало привержены къ чистотѣ и потому не слишкомъ симпатичны; хотя они и моютъ лицо и руки, но не всегда; обычая купаться у нихъ нѣтъ; правда, что ихъ рѣки слишкомъ быстры и вода въ нихъ холодна. Мужчины, тѣ все-таки купаются при переправахъ черезъ Енисей и др. рѣки: а женщинамъ какъ будто и обычай не позволяетъ входить въ воду выше колѣна.

Переправляясь черезъ Енисей вбродъ или вплавь, на лодкѣ или держась за хвостъ коня, или плывя по рѣкѣ на плотикѣ — сойотъ всегда заунывно поетъ вслухъ: онъ боится рѣки, своего Кема, Енисея, и поетъ ему пѣсно умилоствленія. Переправы вплавь сойоты свободно производятъ даже при заморозкахъ.

Правда, они и зимой ходятъ съ открытой грудью, но все-таки простуды, легочныя болѣзни, ревматизмы уносятъ ихъ постоянно; у дѣтей свирѣпствуютъ почти ежегодно горловыя эпидеміи. Раньше не щадила ихъ оспа, но теперь русскіе фельд-

шера завели у нихъ оспопрививаніе, и приучили къ нему туземцевъ. Мнѣ говорили и о распространеніи среди урянховъ луэса; не знаю, насколько это вѣрно, но искаженныя фізіономіи попадались мнѣ лишь изрѣдка.

Упомянутыя тяжелыя условія жизни и болѣзни дѣлають сойотовъ недолговѣчными, численность ихъ въ краѣ врядъ ли прогрессируетъ.

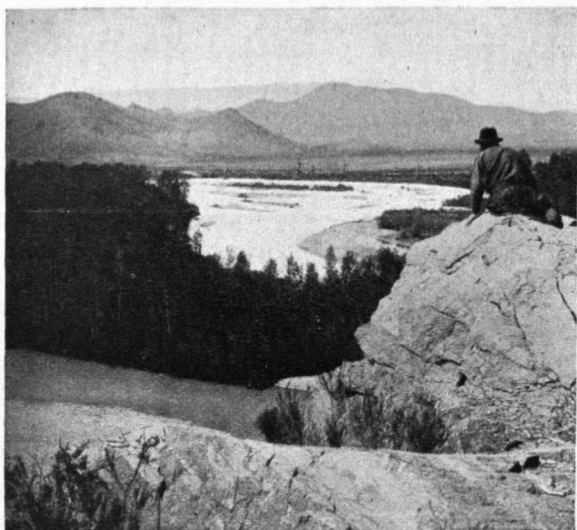
По внѣшности урянхи представляютъ довольно рослый крѣпкій народъ, сухого сложенія. Попадаются лица красивыя—продолговатыя, съ тонкими носами и живыми глазами; вообще преобладають лица удлиненныя, хотя и скуластыя; встрѣчаются также фізіономіи болѣе монгольскаго типа—плоскія, круглыя, равнодушныя.

Цвѣтъ волосъ въ громадной массѣ черный и цвѣтъ кожи очень смуглый, коричневый.

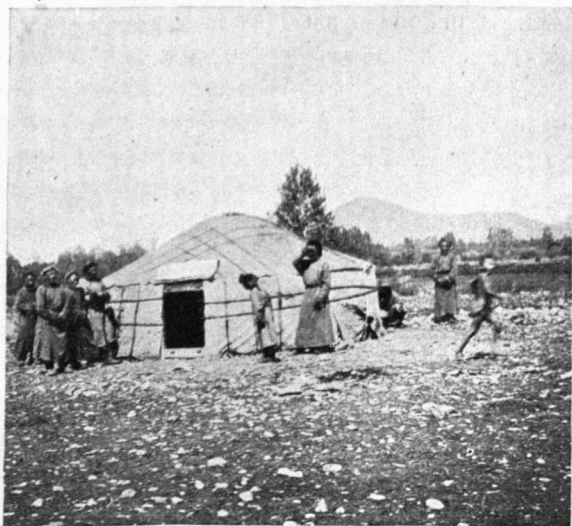
Урянхи—прирожденные наѣзники, не исключая женщинъ, и на конѣ они красивы своей легкой прямой посадкой, свободными движеніями и вмѣстѣ съ тѣмъ слитностью съ животнымъ. Правятъ они какъ-то наклоненіемъ корпуса внутрь при поворотѣ, со словами «чу»—для хода и «гакъ»—для остановки.

Лошадки у нихъ небольшія, съ коротко остриженной гривой и чолкой, и длинной прядью на загривкѣ; по нраву онѣ злыя и заходить къ нимъ съ непривычной стороны, нельзя. Масти у лошадей сойоты любятъ пѣгія, веселыя, самыхъ неожиданныхъ сочетаній. Ѣздятъ они цѣлый день, отъ юрты до юрты, саж. за 100 и то на конѣ, и кони у нихъ привычны, даже послѣ долгихъ побѣжекъ стоятъ часовъ по 10 у коновязи безъ ѣды и питья, пока хозяинъ бражничаетъ и спитъ. Иногда пьяный сойотъ не стоитъ на ногахъ, но посаженный на коня сразу ѣдетъ прямо и лихо.

По характеру урянхи представляютъ племя природнаго челоувѣчества, безъ развитыхъ нравственныхъ качествъ; у нихъ замѣчается почитаніе и уваженіе старшихъ, повиновеніе властямъ—наряду съ этимъ видна угодливость и забитость: они любятъ дѣтей и мирны въ домашнемъ обиходѣ—но жестоки какъ охотники и сохраняють черты прежней свирѣпости къ врагамъ и преступникамъ. Они вѣроломны, часто лживы, не держатъ слова; склонны къ воровству; особенно лошадей и скотъ воруютъ артистически; но вмѣстѣ съ тѣмъ не жадны къ имуществу, къ землѣ и къ богатствамъ своего края. Любятъ пьянство, праздность, входятъ



Берега рѣки Кемчикъ (съ фот. Федорова).



Юрта сойотскихъ чиновниковъ (съ фот. Федорова).

въ долги, но притомъ гостепріимны. Лѣнны они очень. Но въ нихъ есть нѣкоторое добродушіе, которое къ нимъ располагаетъ. Отъ знакомства съ русскими нравы у нихъ постепенно смягчаются. Препжнихъ жестокихъ казней, напр., отмораживаніе рукъ у воровъ, нынѣ не слышно.

Когда въ 1907 г. мы впервые поднимались на моторномъ катерѣ по Урянхайской странѣ, то у сойотовъ сначала проявлялся испугъ: бывало цѣлая юрта коричневыхъ тѣлъ бѣжитъ въ глубину берега; затѣмъ брало верхъ любопытство, наконецъ изумленіе и веселое расположеніе. Злобныхъ и скверныхъ выходокъ я не видѣлъ отъ сойотовъ за все время поѣздки къ нимъ 1907—1910 г. Впрочемъ они довольно приглядѣлись къ русскимъ, чтобы оцѣнить принесенныя нами въ край средства, помощь и знанія, которыми туземцы теперь пользуются наравнѣ съ русскими.

У сойотовъ въ нѣкоторой мѣрѣ пробуждены художественныя вкусы. Они любятъ цвѣтныя оторочки своихъ обычныхъ синихъ одеждъ; любятъ вычурныя мѣховыя шапки, яркія ленты, пояса, кисеты. У нихъ существуетъ хитрое вышиваніе монгольскаго узора. Они цѣнятъ чеканную работу сѣдель, стремянъ, кресаль, любятъ мѣдную, блестящую посуду и всякія металлическія подвѣски.

Предметомъ особаго щегольства для мужчинъ-урянховъ служатъ ихъ карманныя табакерки для нюхательнаго табаку; они имѣютъ видъ флаконовъ, и закрыты пробочками съ лопаточкой внутри. Съ этой лопаточки потребители и потягиваютъ табакъ. Знакъ особой учтивости у сойота—протянуть вамъ при встрѣчѣ свою табакерку; если вы не понюхаете табакъ, то надо хотя поддержать въ рукахъ и похвалить ее. Однажды на Кемчикѣ мнѣ пришлось побывать въ главной канцеляріи сойотовъ Кемчика: начальникъ протянулъ мнѣ флаконъ наиболѣе цѣнный, изъ шлифованнаго оникса китайской работы; у другихъ оказались флаконы краснаго и синяго рѣзнаго и простаго стекла; у самаго маленькаго писца—простая фарфоровая бѣлая баночка. На пробкахъ преобладаютъ красныя шапочки; это имитация коралла, который чрезвычайно цѣнится сойотами и ихъ дамами, какъ украшеніе.

Среди рисунковъ на такихъ флаконахъ, кромѣ китайскихъ дракона, лягушки, журавлей, лошадиныхъ сценъ, заслуживали вниманія 12 фигурокъ на одномъ изъ флаконовъ. Это была ка-

лендарная табакерка; здѣсь изображены кускэ—мышь, барь—левъ, лоу—громъ въ видѣ дракона, кодань—заяцъ, челань—змѣя, ат—конь, хой—овца, метчи—человѣкъ, тага—курица, ётъ—собака, хабань—свинья. Каждый звѣрь изображаетъ одинъ годъ въ циклѣ 12 годовъ; порядокъ звѣрей не измѣненъ; по звѣрямъ, ихъ порядку и числу полныхъ цикловъ идетъ лѣтосчисленіе сойотовъ; такъ, сойотъ помнитъ, въ году какого звѣря онъ родился, сколько полныхъ круговъ прожилъ, и какого звѣря годъ нынѣ, и по этимъ даннымъ отсчитываетъ себѣ года. Кажется, эти же звѣри изображаютъ мѣсяцы года, которые группируются ими по три—первый, средній и послѣдній—въ четырехъ обычныхъ временахъ года.

Кромѣ табакерокъ у сойотъ цѣнятся и китайскія трубки съ каменными мунштуками; за эти каменные и стеклянные издѣлія урянхи уплачиваютъ дорого: агатовый флаконъ стоитъ отъ 15 до 30 рублей, по мѣстному счету—2—4 годовалыхъ бычка, или торбака; рѣзной флаконъ стоитъ одного бычка.

Но и этотъ счетъ, и эти издѣлія—у сойотовъ не самобытны: все это монголо-китайское вліяніе и издѣліе. Самостоятельно исполняются у сойотовъ лишь вышивки и кузнечныя чеканныя издѣлія, по желѣзу, мѣди и серебру, нѣкоторые, напр., перстни тонкой работы. Къ оружію, между прочимъ, сойоты какъ будто совершенно равнодушны и предпочитаютъ старинныя ружья-самопалы, съ раструбами на дулѣ.

Наконецъ отрасль искусства чисто сойотская—это ихъ пѣнье, въ видѣ продолжительныхъ, заунывныхъ, но гармоничныхъ, модуляцій голоса; пѣть они любятъ и въ пѣніи, не задумываясь, выражаютъ, «обсказываютъ» все, что у нихъ передъ глазами, и самыя обычныя событія. Музыкальный изслѣдователь Анохинъ открылъ у сойотовъ рѣдкую способность—брать голосомъ сразу двѣ ноты, цѣлый аккордъ. Знатокъ края, Г. П. Сафьяновъ, подтвердилъ мнѣ это, приведя примѣръ, что однажды, въ 1883 г. компанія сойотовъ въ 6 человѣкъ держала ихъ, русскихъ, 36 человѣкъ, шедшихъ со скотомъ, въ страхѣ цѣлую ночь; сойоты, чтобы украсть скотъ, перебѣгали кругомъ лагеря и выли на разные голоса, производя впечатлѣніе цѣлаго полчища.

Есть записи сойотскихъ произведеній устной литературы—сказокъ, преданій; но за незнаніемъ ихъ языка, мнѣ не пришлось съ ними лично познакомиться; по изслѣдованію академика Радлова и профессора Катанова языкъ этотъ вполнѣ выражен-

наго тюркскаго происхожденія, что и позволило отнести къ тюркскому племени главную массу урянховъ, остальная же часть подверглась значительному монгольскому вліянію. Съ однимъ, впрочемъ, сойотскимъ преданіемъ мнѣ пришлось близко столкнуться.

Въ русской деревнѣ Себи, на Большомъ Енисеѣ, видны въ составѣ Утинско-Оджинскаго хребта пять острыхъ вершинъ, уже въ августѣ опушенныхъ снѣгомъ и розовѣющихъ на зарѣ. Здѣсь мѣстные жители, со словъ сойотовъ, рассказали мнѣ, что на самой высокой вершинѣ стоитъ желѣзный плотъ. Когда я началъ допытываться, то выяснилъ, что на этой вершинѣ никакого плота нѣтъ—туда лазали русскіе казаки въ 1909 г. искать пограничнаго знака и ничего не нашли; но что желѣзный плотъ находился на горѣ Бурѣ, въ средне-урянхайской котловинѣ. Дѣйствительно, противъ Шагонара и Джакуля, надъ всей Урянхайской долиной командуетъ эта гора; крайняя изъ Саянскихъ горъ, высоко вздымаясь своими двумя бѣлыми вѣнчающими утесами, она совершенно похожа на Ай-Петри надъ южнымъ берегомъ Крыма.

И вотъ преданіе урянховъ говоритъ, что когда былъ общій потопъ, то лишь двое, мужчина и женщина, спаслись на плоту и этотъ плотъ остановился на вершинѣ горы Буры, такъ хорошо видимой отовсюду. Нашлись почти очевидцы плота: онъ составленъ изъ толстыхъ массивныхъ бревенъ и связанъ тяжелыми желѣзными поковками; лѣтъ десять назадъ плотъ виденъ былъ весь, а теперь частью ушелъ въ мохъ и горный торфяникъ. На вершинѣ беретъ начало рѣка Темиръ-сукъ, «желѣзная вода», притокъ Енисея: она и получила свое названіе отъ плота.

Увидѣть остатки Ноева ковчега всякому лестно—и я рѣшилъ взѣхать на гору Буру, тѣмъ болѣе, что туда вела конная тропа. Въ проводники я нанялъ мѣстнаго ламу, духовное лицо, которому въ юношествѣ плотъ былъ показанъ его отцомъ.

На вершину Буры мы стали въ 5 часовъ, съ 6 часовъ утра къ 11-ти; отвѣсная издали сѣрая стѣна горы оказалась вблизи расчлененной, имѣющей глубокія пади, съ лужайками и рощами; на вершинѣ хребта раскинулся широкой сосновый и кедровый лѣсъ, съ раскидистыми великолѣпными деревьями. Нѣсколько ниже, на сѣверъ, протянулись обширныя пустынные альпійскія пастбища съ пышной травой, гдѣ я спугнулъ двухъ горныхъ козловъ. Вѣнчающій утесъ, высотой сажень 40, оказался изъ кри-

сталлическаго бѣлаго известняка. На вершинѣ его, на жертвенной кучкѣ камней, по мѣстному «обо», я вскипятилъ гипсотермометръ, и опредѣлилъ высоту горы; она оказалась 769 сажень надъ Енисеемъ у ея подошвы, и 7688 абсолютныхъ, въ разстояніи отъ Енисея верстъ 10 по прямой и верстъ 15 по тропѣ. Съ этой вершины вся средняя Урянхайская котловина видна въ планѣ вполнѣ отчетливо со всѣми горами, лѣсами, угодьями и поселками.

Затѣмъ мы поѣхали искать знаменитый плотъ, но найти его не пришлось: лама началъ отказываться, говоря, что забылъ мѣсто; что отецъ его зналъ навѣрное плотъ, а что онъ и за 25 рублей, при всемъ желаніи, указать не можетъ. Поляны на гребнѣ горы впрочемъ невелики, и почва въ нихъ неглубокая, вездѣ торчатъ камни изъ-подъ дерна, и плотъ не могъ бы укрыться; развѣ на сѣверномъ склонѣ, въ торфяникѣ и черноберезникѣ могъ существовать какой либо помостъ, давшій поводъ къ легендѣ.

Жилья на горѣ нѣтъ и прекрасныя альпійскія пастбища пропадаютъ даромъ. Луга и склоны, несмотря на іюль, пестрѣли весенними цвѣтами; на вершинѣ попадались крупныя синія и бѣлыя генціаны, акониты, колокольчики; на подъемѣ—эдельвейсы, на спускѣ въ лѣсу душистые темныя ирисы и на вершинныхъ торфяникахъ—оригинальный цвѣтокъ—совершенно черная небольшая генціана, въ большемъ числѣ дающая мрачное впечатлѣніе.

Было отмѣчено, что самобытное развитіе урянховъ прервалось, не дошло до конца и они подверглись въ культурномъ и бытовомъ отношеніяхъ сильному вліянію сосѣдей-монголовъ, китайцевъ и русскихъ. Разсмотримъ эти вліянія и, опредѣляя ихъ, выяснимъ остальные, современныя бытовыя стороны урянхайскаго населенія.

Монголы, во-первыхъ, принесли въ Урянхай свою религію, и второе,—дали урянхайцамъ административный строй. Исконная религія сойотовъ есть шаманизмъ,—вѣра въ злыхъ и добрыхъ духовъ, въ силы природы, и въ заклинанія ихъ. Сойоты и теперь усердные шаманисты; когда въ 1907 г. мы подымались на катерѣ по Енисею, то въ Урянхаѣ всѣ noci бубнили кругомъ бубны шамановъ въ окрестныхъ улусахъ: населеніе гадало, желая знать, что несетъ съ собой невиданная лодка, идущая противъ воды.

Кромѣ гаданія, шаманы лѣчатъ людей и скотъ, раскрываютъ покражи, изгоняютъ злыхъ духовъ; среди нихъ есть опытные



Группа на Чжакумъ въ Урянхаѣ; русскіе, китайскіе купцы и урянхи. (съ фот. Федорова).

чародѣи, доходящіе при пляскѣ до экстаза и физической нечувствительности, такъ что прыгаютъ иногда босикомъ на костеръ, будучи въ трансѣ, и сравнительно благополучно.

Затѣмъ сойоты считаются буддистами ламаитами; ламы у нихъ невѣжественные, сами плохо умѣющіе по-монгольски; вопреки завѣтамъ буддизма, они исправно пьютъ хмѣльное, ѣдятъ убоину, женятся и размножаются; нравственной помощи отъ нихъ сойоты не получаютъ лишь, умножаются поборы на духовенство. Молитвы на урянхайскій языкъ не переводятся; когда я спросилъ, почему, то всѣ ламы и самъ архіерей-гыгенъ засмѣялись и сказали, что это немыслимо; между тѣмъ монгольская грамота и языкъ несомнѣнно знакомы немногимъ сойотамъ но въ буддійской вѣрѣ сойоты въ общемъ понимаютъ очень мало.

Со всѣмъ тѣмъ у нихъ есть проблески религіозности; на перевалахъ, на примѣтныхъ вершинахъ, непременно сложены ими жертвенныя кучи камней—«обо» или «обоны»; нерѣдко торчитъ рядомъ и деревцо или куча хвороста, украшенная ленточками. Такія хворостяныя обо есть и въ разныхъ мѣстахъ по долинамъ: напр., на Маломъ Енисеѣ, недалеко Брени, на слияніи двухъ Енисеевъ, на Ишкемѣ, притокѣ Кемчика; изъ нихъ есть обо очень почитаемыя. Внутрь такой хворостяной кучи бываетъ ходъ, и въ серединѣ на камнѣ поставлены буддійскій бурханчикъ, писанныя молитвы, иногда грубыя изображенія изъ дерева домашняго скота. Кромѣ обо существуютъ заповѣдныя священныя красивыя рощи, напр. на слияніи Кемчика и Енисея. Наконецъ, стараніями монгольскаго духовенства, воздвиглись въ различныхъ мѣстахъ Урянхая большія кумирни, по мѣстному «курэ»—типа бурятскихъ дацановъ. Онѣ есть на Большомъ Енисеѣ въ Тоджинскомъ хошунѣ, у ставки Амбанъ Нойона подъ Танну-Ола, на Ишкемѣ и, главная курэ—на притокѣ Кемчика-Джеданѣ. Онѣ выстроены изъ чистаго хорошаго дерева, съ рѣзбой, содержатъ стеклянные шкафы съ большими буддійскими идолами, имѣютъ инвентарь изъ лампадъ, подсвѣчниковъ, молитвенныхъ колесъ и вышивокъ, иконъ, барабановъ и длинныхъ трубъ. Я побывалъ въ главной курэ, на Джеданѣ: она глинобитная, бѣлая съ краснымъ, очень внушительная, и даетъ настроеніе; колокольчики по ея угламъ гармонично звенятъ отъ вѣтра, въ серединѣ устроены мягкій свѣтъ, изобилуютъ вышивки, иконы, рѣзное дерево, надписи и рѣзба молитвы: *Ohn manî radme hum*. По сторонамъ курэ воздвигались въ 1909 г. четыре часовни-субургана изъ мятой глины съ деревянной обдѣлкой.

Возлѣ курэ на Джеданѣ расположенъ ламаитскій монастырь, единственный въ Урянхаѣ. Члены его ламы, и маленькіе ученики ламята ходятъ въ красныхъ халатахъ; я видѣлъ ихъ на молитвѣ въ священной рошѣ, молитва рядомъ съ монастыремъ очень драматична по жестамъ и позамъ, и выработана по ритуалу: руководитъ всѣмъ настоятель, въ войлочной шапкѣ, вродѣ римскаго шлема, съ жезломъ и со свитой изъ нѣсколькихъ подручныхъ.

Рядомъ готовили какія-то чертовскія маски для близкаго религіознаго праздника, на который и стекаются сойоты; смотрѣтъ въ самое же курэ сойоты не ходятъ и молиться не умѣютъ; впрочемъ, грамотные изъ нихъ, сѣввши барана, пишутъ по-монгольски на его лопаткахъ молитву, или прошеніе, и вѣшаютъ на дерево. По дорогамъ на Кемчикѣ висятъ длинныя веревки съ такими лопатками. Возлѣ курэ, для молитвы, устроены также большіе наружные молитвенные барабаны, вращаемые съ трудомъ.

Въ отдѣльной загородкѣ помѣщался, за глухой оградой и стѣнами часовенки, особый богъ; который хотя тамъ и стоялъ по увѣренію ламы, но коего вообще никогда видѣтъ нельзя; въ загородкѣ торчали на столбѣ пестрые значки и знамена этого бога; мнѣ вспомнились: аналогичныя буддійскія бумажныя иконы, попадавшіяся мнѣ въ Манчжуріи: изображено кресло на половину за занавѣской; на креслѣ сидитъ богъ, но видѣтъ его за занавѣской нельзя,—иначе умрешь.

Когда я былъ на Джеданѣ, тамъ стоялъ пріѣхавшій изъ Монголіи гыгенъ то есть святой перерожденецъ имѣющій значеніе нашего архіерея; его станъ изъ бѣлыхъ юртъ красиво раскинулся подъ лиственницами. Дежурный лама долго молился передъ входомъ къ нему, подымая руки къ небу прикладывая ко лбу, къ груди и простираясь ницъ; затѣмъ вошелъ доложить объ насъ.

Гыгенъ принялъ насъ привѣтливо, угостилъ кумысомъ и важно спрашивалъ про событія дня и про путь изъ Сибири въ Урянхай—скоро ли пройдетъ пароходъ. Это былъ полный мужчина, въ красной тогѣ, спокойный, величавый и веселый; у него были хорошія вещи въ юртѣ—бинокль Цейсса, серебряный самоваръ, и альбомы и пр.; рядомъ съ нимъ спали на подушкахъ двѣ ожирѣвшія китайскія собачки. Имя его по его визитной карточкѣ—Лобсанъ Лундокъ Джамса; онъ не позволилъ себя снимать, сказавъ, что ему несоотвѣтственно; затѣмъ вспоминалъ Григорія Ефимовича Грумъ-Гржимайло, показалъ его любительскую фо-

тографію и просилъ ему кланяться. Онъ отзывался сочувственно о Россіи, говоря, что у насъ хорошо живетъ бурятамъ.

Для кормленія и услуги гыгена и его свиты, и всего монастыря, была назначена цѣлая большая сойотская деревня; помощникъ гыгена—толстый, плутоватый ламá, въ желтой тогѣ, казался специалистомъ по части приношеній; гыгену въ его желаніяхъ вообще отказа нѣтъ, онъ святой, и сойоты доставляютъ ему скоть и всякое добро, для отвоза въ Монголію, именно столько, сколько онъ укажетъ.

Вообще ламы сильно эксплуатируютъ сойотовъ поборами, а сами пребываютъ безъ дѣла; сойоты же наперерывъ отдаютъ своихъ мальчиковъ въ монастырь, въ школу для ламятъ, считая духовную карьеру выгодной. Ламятъ учатъ монгольской грамотѣ и молитвамъ; видъ у нихъ бойкій и довольный.

Неудовлетворенные своими двумя вѣрами, сойоты часто интересовались религіей русскихъ и просили ихъ научить. Но церковь была лишь въ с. Усинскомъ, и при ней одинъ священникъ на весь Усинско-Урянхайскій край. Лишь нынѣ Синодъ уважилъ просьбы о назначеніи на Усь и въ Урянхай священника—миссіонера.

Общинный административный строй, установленный монголами у урянховъ, также обратился къ угнетенію послѣднихъ. Создалась цѣлая система властей: десятники—божко, писари—бичечи, старосты—джанга, старшины—кундá, судьи—мерины, правители дѣлъ—зайсаны, секретари-дзаланы, князья—огурды или ухэриды, сборщики податей изъ монголіи—даргá и особые слѣдователи и сборщики изъ Улясутая—дзурганы. Всѣ эти лица берутъ съ сойота непосредственно, и черезъ княжество «хошунъ» и черезъ общину «сумо»; послѣдняя дѣлаетъ раскладку ежегодныхъ податей и платежей на своихъ членовъ, богатыхъ и бѣдныхъ, пропорціонально ихъ имуществу; раскладки эти такъ велики, что подтачиваютъ въ корень благосостояніе сойотовъ.

Упомянутыя власти сойотовъ представляютъ классъ сомнительнаго достоинства; по большей части они подвержены пьянству невѣжественны, жестоки и о своихъ поданныхъ заботятся лишь съ точки зрѣнія сборовъ. Есть среди начальства огъявленные, воры, которые и выбраны общиной на должность для того, чтобы этимъ обезопасить хотя бы свою общину отъ воровства. Часто русскимъ купцамъ не остается другого выхода, какъ сдавать свой скоть на храненіе сойотскимъ начальникамъ за плату; иначе все растащутъ, даже если пастухи будутъ сойоты. Такъ скоть круп-

наго помѣщика Андрея Сафьянова былъ на выпасѣ у самаго Амбань-Нойона Урянхайскаго.

Князья хошуновъ, огурды, получаютъ свое утверженіе въ Улясутаѣ отъ китайскаго дзянь-дзюня. Каждый такой актъ и дальнѣйшее пожалованіе знаковъ отличія: шариковъ, почетныхъ куртокъ, титуловъ и пр., оплачивается въ Улясутаѣ крупнѣйшими взятками отъ тысячи лань (около 2.000 р.) до тысячи быковъ. Конечно эти суммы немедленно раскладываются и взыскиваются со всего хошуна. Кромѣ того каждый хошунъ ежегодно собираетъ опредѣленную дань «албанъ» Китаю, и Амбань-Нойонъ отвозитъ ее въ Улясутай. Дань состоитъ изъ мѣховъ соболя, рыси, лисы, бѣлки, выдры, куницы и волка; только эти звѣри албанья, другіе въ подать не допускаются; поэтому рысь и выдра стоятъ въ Урянхаѣ много дороже чѣмъ въ Сибири.

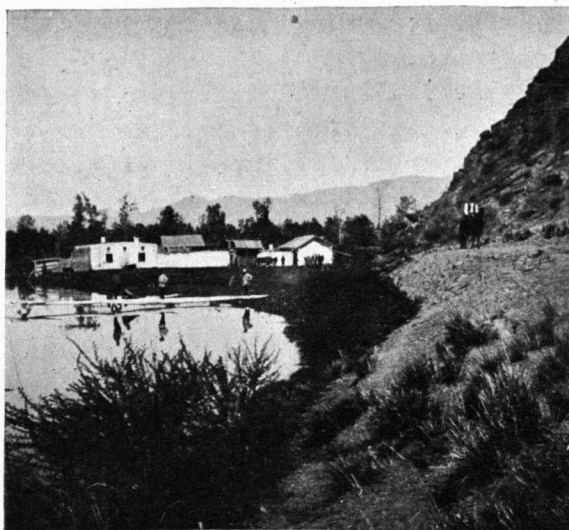
Но кромѣ этой обычной дани бываютъ особые наѣзды сборщиковъ изъ Улясутая, по судебнымъ дѣламъ или политическимъ, и каждый пріѣздъ стоитъ урянхамъ нѣсколько тысячъ рублей.

Наконецъ хошунъ и сумо платятъ долги за членовъ своей общины, если они безспорны, или есть приказъ отъ Амбана или изъ Улясутая долги взыскать. Въ общемъ, раскладка податей въ хошунѣ достигаетъ очень большихъ суммъ: при раскладкѣ по родамъ и по юртамъ, не забываютъ себя и мѣстные власти, отъ огурды-князя до десятника и писаря. Чтобы была возможность взыскать, на богатыхъ накладываютъ много болѣе, чѣмъ на бѣдныхъ; у одного сводятъ быка, коня, у другого овцу, козу, но съ cadaго стащутъ ежегодно максимумъ безъ всякаго милосердія, и самыми жестокими мѣрами. Эти поборы уже нѣсколько лѣтъ превосходятъ прибыль отъ стадъ, и сойоты, особенно богатые, постепенно разоряются. Они когда-то были значительными скотоводами по всей Монголіи; теперь если у кого сто головъ скотины, тотъ уже выдающійся богачъ, а стада болѣе тысячи головъ имѣются развѣ у Амбань-Нойона и у одного Мерина, т.-е. судьи въ колѣнѣ Ондаръ,—на Кемчикѣ. Большинство сойотовъ постепенно переходятъ на службу русскихъ и китайскихъ купцовъ—пастухами ихъ стадъ, получая молоко и часть приплода.

Особенно трудно теперь приходится Кемчикскому Округу: ихъ прошлый князь, Хайдубъ, былъ правителемъ умнымъ, который все-таки заботился о своемъ народѣ, оберегалъ его интересы: такъ онъ не позволилъ русскимъ пахать землю на Кемчикѣ, добывать золото и азбестъ находя, что тамъ густо населеніе самихъ



Большой порогъ на р. Кемчикъ.



Русская торговая факторія „Чжаргакъ“ на р. Кемчикъ. (Съ фот. Федорова).

сойотовъ, и они были бы навѣрное потѣснены; торговать же русскимъ онъ позволялъ. Но Хайдубъ былъ честолюбивъ; онъ возвысился изъ простаго званія и достигъ княжества и даже независимости отъ Амбань-Нойона лишь громадными подарками въ Улясутаѣ. Для этихъ подарковъ онъ не только обиралъ свой народъ, но и надѣлалъ долговъ у китайскихъ купцовъ; на этой почвѣ они появились на Кемчикѣ, а оттуда и въ среднемъ Урянхаѣ, и въ короткое время такъ опутали и князя и подданныхъ, что теперь Кемчикскій хошунъ долженъ платить въ годъ китайскимъ купцамъ около 200.000 р., всякихъ фиктивныхъ долговъ и невѣроятныхъ процентовъ.

Есть что-то глубоко печальное въ этомъ экономическомъ порабощеніи простаго пастушескаго народа, съ его наивной круговой порукой общины за каждаго своего члена и своего князя, даже въ его имущественныхъ сомнительныхъ дѣлахъ; хошуну пробовали опротестовать нѣкоторые долги, но китайскіе долги обыкновенно взыскиваются по приказу изъ Улясутая, а тамъ порядокъ простой—половину долга надо внести впередъ въ Улясутайскій ямынь, а на другую половину дается приказъ взысканія, при чемъ взыскивать можно хоть ежегодно.

Общинный строй у сойотовъ держится не только круговой раскладкой повинностей, но и живымъ общеніемъ членовъ общины между собой; обыкновенно два раза въ годъ, у какой либо своей уважаемой курэ или обо, собирается собраніе общины на праздникъ, и на засѣданіе о дѣлахъ. Садятся въ степи, въ кружокъ прямо на землю на корточкахъ; рѣшаютъ дѣла общины,—признаніе долговъ, раскладку повинностей, правятъ судъ и тутъ же производятъ наказаніе разнаго рода—битье палками по ногамъ, лопаточками по щекамъ, плетями и мѣшечками съ пескомъ по фигурѣ, а въ крайнемъ случаѣ, за долгое воровство рубятъ или отмораживаютъ руку; изуродованныхъ такъ сойотовъ я не видалъ; но орудія всѣхъ наказаній самъ видѣлъ въ юртѣ Кемчикскаго Управленія сойотами. О смертныхъ казняхъ не слышно. Послѣ засѣданій происходятъ игры: бѣгъ, борьба, скачки, религиозное празднество и, жертвы въ честь мѣстной обо (часовни) или курэ (кумирни); мясо при этомъ жертвенное поѣдается.

На этихъ же собраніяхъ обсуждается мѣстная политика—слухи,—примкнетъ ли Урянхай къ Россіи, или закрѣпится за Китаемъ. Видя рядомъ съ собой положеніе русскихъ купцовъ и крестьянъ, приглядываясь къ ихъ обиходу, узнавая незначитель-

ность и закономѣрность ихъ податей, сойоты сознають желательность для себя перехода къ Акъ-Хану, Бѣлому Царю. Въ краѣ не разъ начиналось броженіе въ этомъ смыслѣ, но у сойотъ всякая самостоятельность вытравлена и развиты до крайности угодливость, робость, заискиваніе передъ начальствомъ, а власти ихъ не рѣшаются высказать открыто свое направленіе. При своихъ начальникахъ, мѣстныхъ и прїѣзжихъ сойотъ совсѣмъ иной съ русскимъ, чѣмъ безъ нихъ; онъ боится выразить свою прїязнь русскимъ.

Упомянутый князь Хайдубъ, другъ китайцевъ, попробовалъ въ 1908 г. открыто встать противъ русскихъ, но послѣдніе дали отпоръ, монгольскія власти Хайдуба не поддержали, онъ поплатился штрафомъ до 20.000 рубл., запилъ и умеръ. Преемникъ его, молодой князь Пуимъ-бадэрху, на Кемчикѣ, еще не опредѣлилъ своей политики; но онъ подтянулъ своихъ сойотовъ, сократилъ воровство у русскихъ, и жестоко наказываетъ за провинности, у себя, на Джеданѣ. Главный князь сойотовъ Амбань-Нойонъ, стоитъ на сторонѣ русскихъ.

Сдѣлаемъ теперь общее заключеніе о плодахъ монгольскаго вліянія на Урянхайскій край: это вліяніе принесло урянхамъ непонятную для нихъ религію, привело къ нимъ жадное и невѣжественное духовенство и утвердило у нихъ общинно-деспотическій строй съ худшими людьми у власти, приведшими народъ къ обѣднѣнію, приниженности и раболѣпству. Посмотримъ, что дала Урянхайцамъ китайская культура.

Монгольскіе караулы по южному хребту Тану-Ола съ 1727 г. и доннынѣ стараются не пропускать сойотовъ въ Монголію, а монголовъ въ Урянхай: еще строже, до 1900 г., вовсе не пропускались въ Урянхай китайцы. Съ 1901 г. былъ допущенъ одинъ на Кемчикъ, а за нимъ и слѣдующіе, за плату по 1.000 ланъ въ годъ, въ Улясутаѣ, съ каждой торговой фирмы въ Урянхаѣ. Этихъ фирмъ теперь пять: Баинбо, Ташинтафу, Іенхень, Пѣшимбоду и Туменцзы. Они суть филиальныя отдѣленія большихъ фирмъ торгующихъ въ Монголіи, въ Улясутаѣ, Ургѣ и Калганѣ. Въ Урянхаѣ они заняли главныя мѣста—на притокахъ Кемчика: Джеданѣ, при главномъ сойотскомъ станѣ, и на р. Дженагашѣ; затѣмъ въ Джакулѣ и Шагонарѣ, у ставки Амбань-Нойона, у Сольджакской курэ, на слияніи Большого и Малаго Енисеевъ и на Тапсѣ, возлѣ Софьянова; всего лавокъ у нихъ около 30-ти и служащихъ при нихъ китайцевъ около 70 человекъ; въ важнѣйшихъ пунктахъ открылось уже по 3—4—5 китайскихъ торго-

вель въ одномъ мѣстѣ; вообще они любятъ сидѣть скученно, и поближе къ русскимъ лавкамъ, чтобы оттягивать отъ нихъ торговлю.

Во главѣ китайскихъ лавокъ стоятъ не сановитые китайскіе купцы, а скорѣе мелкіе приказчики, жадно старающіеся выжать изъ населенія побольше, частью для своей фирмы и частью для себя. Лишь во главѣ фирмы Баинбо стоитъ симпатичный китаецъ—Александръ Ивановичъ И-джинъ-ти; остальные всѣ эти Иваны Ивановичи, Петры Петровичи—какъ ихъ прозываютъ для отличія русскіе сосѣди—иногда явные плуты и всѣ свирѣпые кулаки; особенно жаденъ старшій китаецъ фирмы Ташинтафу. Съ русскими эти купцы по внѣшности очень дружны, вѣжливы, ѣздятъ въ гости.

Мѣстные русскіе дѣятели въ Урянхаѣ не думаютъ, чтобы эти китайцы имѣли политическія задачи; ихъ, наоборотъ, съ трудомъ допускаютъ въ Урянхай изъ Улясутая, каждый разъ лишь за особый подарокъ и взносъ; явной борьбы противъ русскихъ они также не ведутъ, да и сойоты ихъ теряѣть не могутъ, ругая «кара-китытъ», черными собаками.

Но, какъ купецъ, китаецъ ближе стоитъ къ Урянху, чѣмъ русскій, лучше знаетъ его вкусъ, потребности, создаетъ ему моду и эксплуатируетъ вполнѣ всѣ его слабости.

Русскіе купцы, дѣйствуя солидарно, въ послѣднія 10—15 лѣтъ воздерживаются отъ торговли съ сойотами на водку: китайцы первымъ дѣломъ привезли ханшинъ и спаиваютъ сойотовъ при куплѣ у нихъ мѣховъ и скота. Русскіе держатъ для сойотовъ предметы необходимости: посуду, матеріи, хлѣбъ и проч.; китайцы, кромѣ этого, навезли бездѣлушекъ, предметы роскоши, шелка, украшенія и соблазняютъ ими сойотовъ на долги. Русскіе даютъ въ долгъ умѣренно, по силамъ сойота; китайцы—завѣдомо сверхъ его силъ, зная, что они получаютъ для взысканія исполнительный листъ на всю общину. Русскіе наживаютъ, если долгъ будетъ отданъ, рубль на рубль; китайцы выгоняютъ изъ одного рубля пять. Дѣлается это такъ: въ долгъ дается сойоту на срокъ, мѣсяцевъ на 5—6 на условіи, что если не отдастъ, то долгъ удваивается. Обыкновенно сойотъ отдаетъ въ срокъ половину или часть; тогда остальная половина удваивается и долгъ превращается въ постоянную ренту для китаецъ. Въ долгъ они даютъ товаромъ, расцѣнивая его дорого: за кирпичъ чая вмѣсто 70 к.—1 руб., за штуку китайки, вмѣсто 1 руб. 60 к.,—2 руб. 40 к. и т. д., а получаютъ долгъ мѣхами и скотомъ, расцѣнивая бѣлку вмѣсто 30 коп. по 10 и 20, и скотъ въ половину цѣны. Дѣлаютъ

также условіе, чѣмъ будетъ отданъ долгъ, напр. бѣлкой, а если сойотъ хочетъ отдать скотомъ, то такой отдачи не допускаютъ и пересрачиваютъ долгъ. Русскіе же охотно принимаютъ отдачу чѣмъ угодно.

Если сойотъ уже обнищаль отъ долга, то китайцы лишаютъ его всего, бьютъ, заставляютъ работать даромъ, и наконецъ научаютъ воровать у русскихъ, и забираютъ краденое за долгъ или за гроши. Лѣтомъ 1909 г. было украдено у русскихъ свыше 100 головъ лошадей и скота, и многое было найдено за хребтомъ Танну-Ола, въ китайскихъ гуртахъ и табунахъ; отобрать было уже нельзя. Русскіе огороды также обворовываются сойотами въ пользу китайцевъ, которые хотя и любятъ зелень, но огородовъ и вообще земли въ Урянхай пока не воздѣлываютъ.

На указанныхъ основаніяхъ торговли весь заработокъ и весь скотъ сойотовъ постепенно переходитъ къ китайцамъ; немного уже и осталось. Сначала китайцы продавали этотъ скотъ русскимъ, за русскія деньги, теперь же они образуютъ гурты, гонятъ за Танну-Ола и, говорятъ, перегоняютъ постепенно въ Собственный Китай. Китайцы попробовали доставлять скотъ въ Иркутскъ, но ихъ не пропустила тамъ солидарность русскихъ купцовъ.

И все-таки китайцы искусно стали командовать русской торговлей въ краѣ: они забрали въ свои руки вывозъ изъ Урянхия и изъ Усинскаго края роговъ марала, около 1.200 пудовъ въ годъ; статья эта по цѣнѣ 14—18 руб. фунтъ, или 600—700 руб. пудъ, очень значительна, на сумму 700—800 тысячъ; раньше эти рога возились русскими въ Улясутай и оттуда привозились чай и матерія для сойотовъ. Теперь безъ роговъ ѣздить русскимъ такъ далеко невыгодно, и основной товаръ, кирпичный чай и матеріи, привозятся въ Урянхай китайскими купцами и уступается ими оптомъ русскимъ купцамъ; при этомъ, въ самое горячее время бываютъ отказы русскимъ, и китайцы остаются монополистами рынка. Между тѣмъ и урянхи и самые русскіе уже не могутъ обходиться безъ кирпичнаго китайскаго чая и китайскихъ матеріи — бумажной талембы и шелковъ. Такимъ образомъ они зависятъ отъ китайцевъ. Примѣчательно, что при продажѣ изъ вторыхъ рукъ, чай и матеріи у русскихъ купцовъ стоятъ для сойота все-таки дешевле чѣмъ у китайцевъ.

Въ общемъ, въ русскихъ рукахъ остается еще большая часть торговли скотомъ, мѣхами, хлѣбомъ и болѣе сложной русской мануфактурой, а остальное въ рукахъ китайцевъ. Эти торгуютъ

въ Урянхаѣ на сумму около милліона въ годъ; я засталъ во дворѣ фирмы Баинбо партію роговъ марала для отправки въ Улясутай: ихъ лежало пудовъ 500 на сумму около 300.000 руб., а всего Баинбо вывозить до 800 пудовъ. Назначеніе этихъ роговъ и лѣкарство, дѣлаемое изъ нихъ китайцами—до сихъ поръ неизвѣстно мѣстнымъ русскимъ—китайцы скрываютъ.

Черты дѣятельности китайцевъ въ Урянхаѣ въ общемъ сплошь отрицательны; они принесли съ собой туземцамъ стремленіе къ расточительности, нищету, пьянство и развитіе воровства и не дали ничего добраго; въ краѣ создается глухое недовольство на почвѣ китайской эксплоатаціи; китайцы стараются направить это недовольство противъ русскихъ, но имъ не особенно вѣрятъ; съ другой стороны упомянутые купцы утверждаютъ, что они наживутся, возьмутъ свое и скоро уѣдутъ. Дѣйствительно, число ихъ не умножается; все время живутъ они безъ семей и земледѣліемъ не занимаются. Если они въ самомъ дѣлѣ уберутся, то это послужитъ спасеніемъ для края; очень не мѣшало бы усиленно помочь имъ въ ихъ добромъ намѣреніи, пока хоть что-нибудь осталось еще у сойотовъ.

Къ чести нашего народа надо сказать, что русское вліяніе въ Урянхаѣ единственное, которое плодотворно для туземцевъ. Правда, когда русскіе проникали впервые въ Урянхай, съ 1869 по 1890-ый года—были неправды и со стороны русскихъ—обманы, захваты, пьянство, но зато и русскіе купцы не разъ были разоряемы, были даже человѣческія жертвы; но съ 1880 г., когда дѣло пошло на замиреніе, и до нынѣ урянхи пользуются отъ русскихъ большой помощью, полезными примѣрами и данными культуры.

Такъ, у сойотовъ болѣе не бываетъ прежнихъ голодовокъ, потому что можно достать у русскихъ хлѣбъ; сойоты сами постепенно учатся, какъ его обрабатывать и добывать. Они лѣчатся у русскихъ, прививаютъ оспу, могутъ сбыть свои мѣха и скотъ за настоящую цѣну и получить потребный имъ товаръ, наконецъ имѣютъ заработокъ,—служать у русскихъ пастухами, рабочими въ усадьбахъ и на прискахъ, дѣлаются культурнѣе, приываютъ къ работѣ.

У нихъ заводится русская стройка домовъ; въ послѣднее время двѣ новыхъ курэ,—кумирни, и дома для управленія, ямыни, выстроены русскими плотниками, хорошимъ русскимъ строеніемъ. Передовой и богатый—сойотъ Ондарскій Меринъ, судья, выстроилъ себѣ большой настоящей русской домъ за Кемчикомъ, въ горахъ

и хотѣлъ жить по-русски: для начала велѣлъ каждую недѣлю мыть полъ и подавать на столъ по-русски; тогда князь—Хайдубъ отозвалъ его къ себѣ поближе,—но Меринъ остается убѣжденнымъ и вліятельнымъ сторонникомъ русскихъ.

Земельныя завладѣванія русскихъ въ краѣ не беспокоятъ сойотовъ потому что они совершались полюбовно, на пустыхъ мѣстахъ, со всякимъ уваженіемъ сойотамъ: имъ даютъ часть посява, угощаютъ, и для пастбищъ сойотамъ остается довольно мѣста по степи, тайгѣ и горамъ. Мѣста же цѣнные, напр., сѣнокосные луга, берутся у сойотовъ въ аренду. На Кемчикѣ и Джакулѣ, гдѣ населеніе сойотовъ густо, русскіе своихъ пашней не заводятъ и золота не открываютъ. Такимъ образомъ мирное сожителство русскихъ съ урянхами возможно и со стороны урянхайскаго народа, а не его властей, еще не нарушалось. Урянхи охотно работаютъ у русскихъ. Упоминавшееся воровство урянховъ у русскихъ вызвано нуждой, подстрекательствомъ китайцевъ, а иногда молодечествомъ, ибо конокрадство для сойота есть ловкость и заслуга, а не порокъ. Выдающіеся дѣятели русскаго дѣла въ Урянхаѣ — Максимъ Ивановичъ Бяковъ, по сойотски (Максимъ Бя) на Кемчикѣ, Георгій Павловичъ Сафьяновъ (Егоръ Бай) на Тапсѣ и въ Салдамѣ, татаринъ Урзубай въ Булукѣ, Андрей Павловичъ Сафьяновъ (Андрей Бай) на Уюкѣ, Скобѣевъ на Систикемѣ,—всѣ глубоко уважаются у сойотовъ, имѣютъ у нихъ авторитетъ, помогаютъ сойотамъ реально и совѣтами, и употребляютъ свое вліяніе на безобидное для сойотовъ расширеніе русскаго дѣла въ краѣ.

Георгій Павловичъ Сафьяновъ, который работаетъ въ краѣ съ 1870 г. и до нынѣ, и больше всѣхъ сдѣлалъ въ Урянхаѣ и для русскихъ, и для сойотовъ, пытался даже выкупать раза два своихъ постоянныхъ кліентовъ, сойотовъ, у китайцевъ,—но они слишкомъ падки на новые и новые долги. Георгій Павловичъ служитъ также постояннымъ и вѣрнымъ помощникомъ всѣмъ путешникамъ по Урянхаю, является живой исторіей всего края и знатокомъ его быта, природы и границъ.

Русская колонизація влилась въ Урянхай тремя потоками. Первое движеніе было—золотопромышленное: съ 1837 г. русскіе начали разрабатывать пріиски въ верховьяхъ Систикема, затѣмъ въ 1870 г. между Усомъ и Енисеемъ и въ наше время на Верхнемъ Бэйкемѣ, Тапсѣ и на склонѣ Танну-Ола. Всего теперь работаетъ 15 русскихъ пріисковъ; важнѣйшій пріискъ, — Тапса,

того же Сафьянова; — прискъ этотъ обилень золотомъ, оборудованъ механически, экскаваторомъ, и даетъ теперь 6 пудовъ въ годъ, увеличивая ежегодно добычу на 1—2 пуда.

Второе русское теченіе въ Урянхай было торговое; оно началось съ 1869 г. и окрѣпло съ 1881 г. по русско-китайскому договору о свободной торговлѣ. Тогда упомянутыя фирмы Сафьянова, Бякова, Скобѣва, Медвѣдева, Вавилина и др. разбросали сѣть своихъ факторій по Кемчику и по теченію Енисея отъ Хамсары до границы. Онѣ всѣ уцѣлѣли и развились: теперь русскихъ лавокъ и факторій, а по мѣстному «заведеній», въ краѣ около 50, изъ нихъ крупныхъ 10. Общій оборотъ ихъ болѣе полумилліона рублей въ годъ. Ввозится: русскій мануфактурный, коженный и металлическій товаръ и сѣбственные припасы, вывозится: пушнина (до 1.000 штукъ соболя), шерсть (до 7.000 пуд.) кожи и шкуры, масло, рыба, ягода облѣпиха и куропатки. Главная торговля идетъ скотомъ, на Иркутскъ и на Минусинскъ; тутъ работаютъ фирмы Медвѣдева, Вавилина, Вильнера, Никулина и др. Заколебавшаяся отъ натиска китайцевъ русская торговля вновь крѣпнетъ, съ приливомъ новаго русскаго населенія въ край.

Третій русскій потокъ въ Урянхай есть колонизація земледѣльческая. Ей положилъ начало тотъ же Г. П. Сафьяновъ, распахавъ въ 1885 г. землю на Уюкѣ; вскорѣ тамъ основались деревни Уюкъ и Туранъ (теперь 53 и 75 домовъ), въ 1900 г. деревни Себи и Карагашъ, въ 1906 г.—Шерневка на Маломъ Енисеѣ: въ послѣдней было въ 1907 г.—10 домовъ и въ 1910 г. около 60-ти. Колонизація идетъ изъ Усинскаго края по р.р. Турану и Уюку, разсѣвается вверхъ и внизъ по Енисею и устремляется на Малый Енисей; число земледѣльческихъ заимокъ въ 1909—1910 г. растеть по 10 въ годъ, а прежнія заимки превращаются въ поселки: всего русскихъ селеній въ краѣ теперь около 130, изъ нихъ 5 деревень; всего русскаго населенія не менѣе $3\frac{1}{2}$ тысячъ,— оно умножается колонизаціей и естественнымъ приростомъ. Происходитъ интересный процессъ: русскимъ усинцамъ въ долинѣ Уса становится тѣсно, они идутъ въ Урянхай, а на ихъ мѣсто двигаются минусинскіе крестьяне и переселенцы. Русскія запашки земли въ Урянхаѣ достигаютъ отъ $1\frac{1}{2}$ до 2 тысячъ десятинъ. Устроено много искусственныхъ орошеній. Хлѣбъ выгодно сбывается на приска и сойотамъ. Въ краѣ есть и помѣщичьи хозяйства: Черневича на Маломъ Енисеѣ, Маковкина на Себи, Сафьянова на Уюкѣ; заведено кровное племенное коневодство и

скотоводство; есть молочные сепараторы и земледѣльческія машины.

Русскіе поселки имѣютъ выборныхъ старшинъ и управляются Усинскимъ Пограничнымъ Начальникомъ изъ села Усинскаго; въ лицѣ Александра Христофоровича Чакирова мы имѣемъ хорошаго окраиннаго дѣятеля, преданнаго русскому дѣлу. Оттуда же, изъ села Усинскаго, за 150—700 верстъ, русское разбросанное населеніе получаетъ лѣченіе, судъ, почту,—все это пока съ оказіей, при случаѣ; разныхъ дѣлъ при осѣданіи народной волны на землю возникаетъ много, административныя же средства крайне слабы; но пока все обходится какъ-то счастливо; и есть многое, чему уже можно порадоваться. Такъ, въ селѣ Туранѣ есть русская школа Министерства Народнаго Просвѣщенія, тамъ учится около 70 русскихъ дѣтей. Въ Туранѣ же строится церковь и будетъ священникъ-миссіонеръ для русскихъ и сойотовъ. На очереди стоятъ школа и церковь въ селѣ Уюкѣ, гдѣ пока есть лишь малый молитвенный домъ. Больница на весь край существуетъ только въ с. Усинскомъ, она небольшая и ее очень бы надо расширить. Всѣ эти начинанія ожидаютъ русской общественной помощи.

Уже строятъ Усинскую колесную дорогу черезъ Саяны, чтобы связать Усинскій край и центръ Урянхая съ Россіей; уже ассигнованы деньги начать работы на фарватерѣ Енисея въ Саянахъ, чтобы открыть доступъ въ Урянхай русскому судоходству. Не худо бы проложить въ край еще двѣ колесныя дороги, гдѣ нынѣ идутъ конныя тропы—изъ Абаканской степи на Кемчикъ и изъ Минусинской степи на Систикемъ, въ восточную и западную котловины. Село Усинскъ, главный опорный пунктъ русскаго Урянхая, необходимо оборудовать—телеграфомъ, почтой, нотариусомъ, судомъ, новой таможней на рѣкѣ Енисеѣ и пр.

Вы знаете теперь, что русское вліяніе вообще приноситъ Урянхайскому краю и его обитателямъ добрые плоды; въ противовѣсъ монгольской косности и китайскому засилью русская гражданственность одна сможетъ дать этой окраинѣ истинную культуру. Какъ было когда-то въ Туркестанѣ, такъ теперь и здѣсь, только усиленіе русскаго значенія сниметъ съ туземцевъ гнетъ, въ который они попали. На этой окраинѣ наше движеніе въ глубину Азіи есть движеніе правое. Правое оно и потому, что земля урянховъ была уже когда-то русской. Пожелаемъ же успѣха русскому дѣлу въ Урянхайскомъ краѣ.

Вѣдомость высотъ по Саянскимъ горамъ, Урянхайскому краю и Минусинскому округу, опредѣленныхъ въ 1907 — 1910 г.г. Начальникомъ партіи изслѣдованія системы Верхняго Енисея Министерства Путей Сообщенія.

Поясненіе.

Высоты вычислены по Минусинской метеорологической станціи, по приведеннымъ къ 0° показаніямъ ея, полученнымъ изъ Иркутской Физической Обсерваторіи. Высота Минусинской станціи 116,179 с.; 247,9 ш.; 813' получена точной нивеллировкой отъ Красноярска, отмѣтка котораго взята по точной Сибирской нивеллировкѣ Главнаго Штаба настоящаго времени.

Инструменты примѣнялись провѣренные Главной Физической Обсерваторіей, а временныя поправки опредѣлялись для анероида кромѣ того относительно Минусинскаго ртутнаго барометра станціи, путемъ сличенія показаній обоихъ приборовъ до и послѣ работъ. Анероиды примѣнены Naudet, большого діаметра компенсированные.

Вычисленія произведены по упрощенной формулѣ Пѣвцова и его таблицамъ.

Списокъ инструментовъ:

Въ 1907 году.

Анероидъ Naudet № 1326 или Ник. Гл. Физ. Обсерв. № 32359.

Въ 1908, 1909 и 1910 г.г.

Анероиды: Naudet № 45758.

» » № 45759.

Въ 1908 и 1909 г.г.

Гипсотермометръ № 21312 (Рихтера № 184).

Въ 1910 г.

Гипсотермометры: № 56668 (Миллера № 418).

» № 56689 (Миллера № 419).

Термометры-пращи: №№ 50844, 50845 и 50849, или

№№ 2826, 2827 и 2831, Миллера.

Всѣ наблюденія и вычисленія производилъ инженеръ Вс. Родевичъ.

№ точки.	Определение местоположения точки.	Время определения.	Число наблюдений.	Способы определения.			Высоты техъ же точекъ опредѣлены другими аппаратами.		
				Точная навелировка.	Анероидъ и гипсотермометръ.	Примѣчания.			
			сак.	метр.	футы.	сак.	метр.	футы.	
1	I. Саянская горы: переваль по тропѣ изъ с. Арбаты на р. Абананъ, — въ долину Кемчика.	1909 г. VIII—10.	4	201.18	429.3	1408	201.58	—	Канит. Нивитинъ. 1908 г. 197,0-с = 1379.
2	Село Арбаты нар. Абаканъ, земская изба.								
3	Берегъ Джебата, притока Абакана, 5 вер. отъ устья, противъ Ремневой горы.	1909 г. VIII—10 и 11.	4	—	—	—	209.17	446.3	1464
4	Берегъ Члхана, притока Джебата, на тропѣ выше р. Испилжуй.	1909 г. VIII—11.	2	—	—	—	266.93	569.6	1863
5	Крестовая елань, на тропѣ, между р. р. Члханъ и Теба.	1909 г. VIII—11 и 12.	4	—	—	—	312.35	666.5	2186
6	Полянка на тропѣ передъ главнымъ подъездомъ на Сабинскій хребетъ.	1909 г. VIII—12.	1(2)	—	—	—	586.52	1251.4	4105
7	Вершина подъема, на тропѣ, на Сабинскій хребетъ.	1909 г. VIII—12.	1(2)	—	—	—	760.73	1623.1	5325
8	Пограничный русскій знакъ на Сабинскомъ Хребтѣ — Шабинъ-Дабата, ось же — № 24, высшая точка перевала	1909 г. VIII—12.	2	—	—	—	962.13	2052.8	6735
	Елань на южномъ склонѣ Сабинскаго хребта, въ 5 вер. отъ начала подъема тропы.								7465' — Митрошин-ченко, 1872 г. 7465' — Савицкій. 1869 г. Канит. Нивитинъ, 1908 г., 1017-с = 7119'.
10	Канителгири, на тропѣ.	1909 г. VIII—13.	1(2)	—	—	—	797.48	1701.5	5582
11	Слѣние р.р. Таслы и Канителгири, низкій берегъ, на тропѣ	1909 г. VIII—13.	1(2)	—	—	—	436.68	931.7	3056
12	Елань передъ подъездомъ на Софотскій хребетъ, на тропѣ, у послѣдняго астрономическаго пункта 1908 г.	1909 г. VIII—13 и 14.	4	—	—	—	575.13	1227.1	4026
13	Вершина перевала черезъ Софотскій хребетъ, на раздѣленіи тропы въ р.р. Малой и Большой Ишкемы	1909 г. VIII—14.	1(2)	—	—	—	877.76	1872.8	6144
14	Зимовье на склонѣ Софотскаго Хребта, въ долину Ключа Булдж, притока Большого Ишкема, на тропѣ	1909 г. VIII—14.	1(2)	—	—	—	745.73	1591.1	5220
15	Долина Большого Ишкема, верстахъ въ 50 отъ р. Келчина	1909 г. VIII—14 и 15.	4	—	—	—	565.85	1207.3	3961
16	Долина Большого Ишкема, верстахъ въ 25 отъ устья Занicka М. И. Бякова, на правомъ берегу р. Кемчика.	1909 г. VIII—15.	1(2)	—	—	—	466.20	994.7	3263
		1909 г. VIII—15 и 18.	9	—	—	—	310.26	662.0	2171
17	II. Саянская горы: переваль по тропѣ Усинской, изъ д. Григорьевки въ с. Усинское и далѣе въ Урянхайскій Край.								
18	Деревня Григорьевка (Жалома.) Минусинскаго уѣзда, земская изба, начало тропы. Переваль на тропѣ, за на- ськой Кизева, надъ р. Талзытей	1909 г. VI—18 и 19. 1909 г. VI—19.	9	—	—	—	137.92	294.3	965
			1	—	—	—	186.01	396.9	1302

17	Деревня Григорьевка (Жалома.) Минусинскаго уѣзда, земская изба, начало тропы. Переваль на тропѣ, за на- ськой Кизева, надъ р. Талзытей	1909 г. VI—18 и 19. 1909 г. VI—19.	9	—	—	—	137.92	294.3	965	1083' — Курдювъ.
18			1	—	—	—	186.01	396.9	1302	

№ точки	Определение местоположения точки.	Время определения.	Число наблюдений	Способы определения.				Высоты тех же точек определенны другими инструментами.
				Точная нивелировка.		Анероидъ и гипсотермометръ.		
				саж.	футы.	саж.	футы.	Прирѣчанія.
19	Долина Малаго Кибсжа въ 30 верстахъ отъ д. Григорьевки, мѣсто почтовой . . .	1909 г. VI—19 и 20.	4	—	—	194.17	414.3	3980' — Крапоткинъ.
20	Вершина перевала на тропѣ черезъ хребетъ Кулумъсь.	1909 г. VI—20.	1(2)	—	—	621.76	1326.6	3655' — Крыловъ
21	Вершина Грѣбня Кулумъса, рядомъ съ переваломъ на тропѣ	1909 г. VI—20.	1	—	—	624.25	1331.9	4800' — Высшая точка хребта, — Грапоткинъ.
22	Дно долины р. Малой Ои. середина ея, на тропѣ . . .	1909 г. VI—20.	2	—	—	623.59	1330.5	5620' — водораздѣль между М. и Б. Оей. — Крапоткинъ.
23	Вершина перевала на тропѣ черезъ Большой Ойскій Хребетъ	1909 г. VI—20.	2	—	—	718.76	1533.6	5102' — Крыловъ.
24	Долина Козырсукаго Ключа, между хребтами Ойскимъ и Марковымъ . . .	1909 г. VI—20 и 21.	4	—	—	523.52	1117.0	4912' — Крыловъ.
25	Вершина перевала на тропѣ, черезъ Марковъ Хребетъ	1909 г. VI—21.	2	—	—	677.44	1445.4	5975' — Крыловъ
26	Подолша Араданскаго Хребта, долина Араданскаго ключа, на Тропѣ	1909 г. VI—21.	2	—	—	485.16	1035.2	
27	Вершина перевала на тропѣ черезъ Араданскій Хребетъ	1909 г. VI—21.	2	—	—	834.17	1779.8	

28	Вершина Хребетъ, на тропѣ.	1909 г. VI—22.	2	—	—	792.56	1691.0	2146' — Крыловъ 1892 г. (обработ. Тилло.)
29	Долина Мирского Ключика, урочище "Три Ключа", на тропѣ	1909 г. VI—22.	2	—	—	510.25	1088.7	
30	Село Верхне-Успенское, земская квартира, урочень земли	1909 г. VI—22 и 27.	5	—	—	312.04	665.8	
31	На дорогѣ изъ с. Успенскаго въ Урянхай, долина р. Идѣйма, въ 40 верстахъ отъ с. Успенскаго	1909 г. VI—28.	2	—	—	425.80	908.5	
32	Перевалъ черезъ Пограничный Хребетъ на дорогѣ въ Урянхай изъ с. Успенскаго, въ 65 вер., на Уюкъ	1909 г. VI—29.	2	—	—	534.27	1140.0	
33	Село Туранъ	1907 г. IX—5 и 6.	2	—	—	414.28	863.9	
34	Село Уюкъ	1907 г. IX—6.	1	—	—	371.21	792.0	
35	Усадьба Уюкъ А. П. Сафьянова насѣдниковъ	1907 г. IX—6.	1	—	—	367.18	783.4	
36	Село Булукъ	1907 г. IX—7.	1	—	—	298.04	635.9	
37	III. Саянская горы: перевалъ по тропѣ Амыльской, изъ с. Верхняго Кужебара (Миуниснаго уѣзда), въ Урянхай, на р. Систикемъ.	1908 г. VII—19.	1	—	—	157.88	336.9	1040' — Крыловъ. 1211' = 173.0' — Тол. Огд. Ген. Штаба.
38	Село "Верхній Кужебаръ, земская квартира	1908 г. VII—19.	1	—	—	249.76	532.9	
39	На тропѣ, вершина перевала, Осиповая гора	1908 г. VII—19.	1	—	—			

№ точки	Определение местоположения точки.	Время определения.	Число наблюдений	Способы определения.			Высота тех же точек определенная другими приборами.		
				Точная нивелировка.		Анероидъ и гипсотермометръ.			
				саж.	футы.			саж.	метр.
40	Долина "Красной Рѣчки" на тропѣ, между Осиновой горой и Шаманшхой, у потока Амыла.	1908 г. VII—19.	1	—	—	159.77	340.9	1118	1358' = 194.0с' — Точ. Отд. Ген. Шта- ба.
41	Петропавловское зимовье на р. Амыла.	1908 г. VII—19 и 20.	2	—	—	173.83	370.9	1216	
42	Вершина перевала черезъ Петропавловскій Хребетъ, на тропѣ.	1908 г. VII—20.	1	—	—	280.22	597.9	1961	1663' — Крыловъ.
43	Вершина Малиновой горы, на тропѣ.	1908 г. VII—20.	1	—	—	266.16	567.9	1863	
44	Рѣчка Зибзянгъ, у подножья горы Чокура, на тропѣ.	1908 г. VII—20.	1	—	—	218.35	465.9	1528	
45	Вершина перевала на тропѣ, черезъ гору Чокуръ.	1908 г. VII—20.	1	—	—	477.54	1018.9	3342	3143' — Крыловъ.
46	Зимовье Селирѣчка, на р. Амыла, на тропѣ.	1908 г. VII—20 и 21.	2	—	—	226.32	482.9	1584	
47	Зимовье Кална, на р. Амыла, на тропѣ.	1908 г. VII—21.	1	—	—	248.35	529.9	1738	4186' Крыловъ.
48	Старый Успенскій притокъ на р. Иджанджуль, на тропѣ.	1908 г. VII—21 и 22.	2	—	—	389.29	830.4	2724	
49	Вершина перевала черезъ Пограничный Хребетъ Адыгалъ, на тропѣ.	1908 г. VII—22.	1	—	—	593.78	1266.9	4156	
50	Церковь Ново-Николаевъ-Смоленскъ, при устьи Большого Адыгана, конекъ тропы съ р. Амыла.	1908 г. VII—22 и 23.	2	—	—	440.05	938.9	3080	3064' Крыловъ.

IV. Саянскія горы: вершины отдѣльныхъ горъ.

52	Поздъ д. Григорьевки, въ 1 вер. къ западу, — подножье горы.	1909 г. VI—19.	2	—	—	137.64	293.7	963	Енисей ур. Устья- кемь 1860' — Пота- винъ, — приблизит- ельно. 1827' = = 261.0с' — Кап. (Кремляковъ, 1909г. Вычислено надъ подножной горы.
53	Вершина этой горы.	1909 г. VI—19.	1	—	—	172.56	368.2	1208	
54	Гора Хайерканъ (Мельвѣжя), въ Урайхалъ, надъ Енисеемъ (Улу-Кеомъ), въ 100 вер. ниже слиянія 2 Енисеевъ; подножье горы, уровень Енисея.	1907 г. IX—16.	3 апр. 1 гив.	—	—	264.01	563.4	1818	
55	Пещера на склонѣ той же горы надъ рѣкой.	1907 г. IX—16.	1 апр. 1 гив.	—	—	330.62	705.4	2314	
56	Вершина оврага той же горы, надъ рѣкой.	1907 г. IX—16.	—	—	—	395.06	842.9	2765	То же.
57	Въ Урайхалъ, противъ Шагопара, на правомъ берегу р. Улу-Кема, гора Бура начало пологого подъема въ 5 вер. отъ берега.	1909 г. VII—4.	2	—	—	312.26	666.3	2185	
58	Та же гора, начало крутого подъема верстъ 13 отъ берега.	1909 г. VII—4.	2	—	—	545.64	1164.2	3~19	
59	Та же гора, вѣшина перевала водораздѣла между долинами р. Илнема и Темлрсука.	1909 г. VII—4.	3	—	—	865.08	1845.8	6055	
60	Вершина горы Буръ: верхъ утеса, командующаго надъ долиной Урайхалъ жертв. ная куча "обо".	1909 г. VII—4.	2 апр. 1 гив.	—	—	1022.42	2182.3	7159	По гипсотериомъ. По анероиду.

№ точки.	Определение местоположения точки.	Время определения.	Число наблюдений.	Способы определения.				Высота точек же точек определенная другими инструментами.	
				Точная нивелировка.		Анероид и гипсотермометр.			
				саж.	метр.	футы.	саж.	футы.	метр.
61	Гора Бомъ-Камчикъ, съ пограничнымъ знакомъ № 23, надъ Енисеемъ, у вѣсчика, у уровень Енисея, у горы.	1907 г. IX—17.	2	234.08	499.5	1638	249.99	—	—
62	Вершина той же горы, у знака № 23.	1907 г. IX—17.	2	—	—	—	272.92	582.3	1910
63	Высокая гора, Таскыль, противъ поселка Усть-Усинскаго, на лѣвомъ берегу Енисея, у урѣза воды, у подошвы.	1907 г. IX—1.	2 апр. 2 гп.	211.74	451.8	1482	—	439.4	—
64	Та же гора, первая вершина.	1907 г. IX—1.	1 гп.	—	—	—	602.93	1285.8	4218
65	Та же гора, вторая вершина.	1907 г. IX—1.	1 гп.	—	—	—	635.44	1355.8	4448
66	Та же гора, третья и самая высокая вершина.	1907 г. IX—1.	1 гп.	—	—	—	711.84	1518.8	4983
V. Течение Енисея въ Урянскомъ Краѣ: точки по Систиному, Хамсаръ, Бейнему (Большому Енисею), Ханему (Малому Енисею), Улуному, Кенчику.									

51	Замка Сухомяцова на р. Усть-Усинск. — <i>Систиному, Хамсаръ, Бейнему, Ханему, Улуному, Кенчику.</i>	1908 г. VII—23 и 24.	2	—	—	—	413.80	882.9	2896	2935 = 97 м 3000 = 916 м — Крыловъ. (обработ. Унло) 1892 г.
68	Замка Чистякова на р. Систиномъ лѣвый берегъ.	1908 г. VII—24.	1	—	—	—	402.55	858.9	2817	2969 = 905 м — Крыловъ, (обработ. Унло).
69	Замка Скобѣева на слянии Систинома, и Большого Енисея (Бейкема). — акт; ономи ческій пунктъ 1902.	1908 г. VII—24 и 29.	7	—	—	—	380.52	811.9	2663	2841 = 866 м — Крыловъ, 2744 = 392.0 м — Топ. Отд. Ген. Штаба.
70	Замка Мозаювскаго (Скобѣева) на р. Хамсаръ, правый берегъ, въ 7 вер. отъ устья. Речень и астрономическій пунктъ.	1908 г. VII—26 и 27.	1 гп. 5 апр.	—	—	—	400.92	855.4	2806	2814 = 402.0 м — Кап. Крестьяковъ, 1909 г. По гипсотермом. По анероиду.
71	Уровень Хамсары, у замки	1908 г. VII—27.	1 гп. 1 апр.	—	—	—	399.51	852.4	2797	По гипсотермом. По анероиду.
72	Горный увалъ правого берега надъ замкой Мозаювскаго на р. Хамсаръ	1908 г. VII—27.	1 гп. 1 апр.	—	—	—	419.67	895.4	2938	По гипсотермом. По анероиду.
73	Уровень Большого Енисея (Бейкема) въ 2 вер. выше устья Хамсары.	1908 г. VII—28.	1 гп. 1 апр.	—	—	—	394.64	842.0	2762	2782 = 848 м — Крыловъ. По гипсотермом. По анероиду.
74	Речень на лѣв. на правомъ берегу Бейкема, въ 1 вер. выше Хамсары	1908 г. VII—28.	1	—	—	—	398.47	845.9	2775	Надъ точкой 73 возвышается около 3 метр.
75	Уровень Бейкема у устья Систинома	1908 г. VII—29.	1	—	—	—	378.65	807.9	2650	2628 = 801 м — Крыловъ.
76	Уровень Бейкема у поселка Карагашъ	1908 г. VII—29.	1	—	—	—	372.55	794.9	2607	
77	Уровень Бейкема у деревни Себи	1908 г. VII—29.	1	—	—	—	366.46	781.9	2565	
78	Деревня Себи, на правомъ берегу Большого Енисея, доль Маковкина.	1908 г. VII—31. 1908 г. VII—7.	7	—	—	—	369.48	788.3	2586	2604 = 372.0 м — Кап. Крестьяковъ, 1909 г.

№ точки	Определение местоположения точки.	Время определения.	Число наблюдений.	Способы определения.				Высоты точек же по гидротермометрам.	
				Точная нивелировка.		Анероидъ и гидротермометръ.			
				саж.	футы.	саж.	футы.	Примечания.	
79	Реперъ на скальб дѣваго берега Большого Енисея, выше Утинскаго Порога, чугунная марка М. П. С., 1907 г.	1908 г. VIII—7.	1 гил. апр. 1(3)	—	—	343.96	733.9	2407	По гидротермом. По анероиду.
80	Уровень воды у репера, выше Утинскаго Порога.	1908 г. VIII—7.	—	342.01	729.7	—	—	—	3140 — Бобыр. Отъ репера — точная нивелировка по-дорога (см. № 79).
81	Уровень Большого Енисея ниже Утинскаго Порога.	1908 г. VIII—7.	—	340.76	727.1	—	—	—	(Устье Кунюка 355.0° Кремляковъ, 1909 г.
82	Замка Спирина на дѣломъ высококъ берегу Большого Енисея, 5 вер. выше устья Уюка	1908 г. VIII—7.	1	—	—	316.78	675.9	2217	2219°=317.0° — Кап. Кремляковъ, 1909 г. Берегъ Утюка Аст. пунктъ.
83	Устье р. Уюка, уровень воды Енисея	1909 г. VII—30.	1(2)	—	—	314.72	671.5	2203	2170°=310.0° — Кап. Кремляковъ, 1909 г. Берегъ Таусы. Аст. пунктъ.
84	Уровень Енисея на устьи р. Таусы.	1909 г. VI—30. 1909 г. VII—1.	— 4	—	—	—	—	—	2072°=296.0° — Кап. Кремляковъ, 1909 г. Астроном. пунктъ. 1873° — 571 м — Крыловъ.
85	Уровень слиянія Большого и Малаго Енисеевъ, Ройсе-ва.								1739°=530 м — Верени, з. Казанцевъ.

86	Уровень Малаго Енисея, Хакема, ниже р. Брени, противъ замки Потылицына, у астрономическаго пункта.	1908 г. VIII—11.	1 гил. 1 апр.	—	—	328.50	700.9	2299	2260.9° — Кап. Мпхевъ, 2443°=349° — Кремляковъ.
87	То же, въ верстахъ ниже р. Брени.	1908 г. VIII—12.	1	—	—	—	707.9	—	По гидротермом. По анероиду.
88	Уровень Енисея, Улукма, у с. Булукъ.	1908 г. VIII—9 и 13.	1(2)	—	—	294.75	628.9	2063	По точкѣ 85. 2037°=291.0° — Кап. Кремляковъ, 1909 г. 1960° — Потанинъ.
87	Поселокъ Булукъ, надъ Енисеемъ	1907 г. IX—7.	1	—	—	298.04	635.9	2086	Студентъ А. И. Булгаковъ. Кап. Кремляковъ. 1909 г., 291.0° = 2037°.
89	Уровень Енисея, Улукма, у Салдама усадьбы Сафьянова	1908 г. VIII—13.	1 гил. 1 апр.	—	—	291.0	620.9	2037	По гидротермом. По анероиду. 2083°=635 м — Крыловъ, 208° — Потанинъ, 2016°=283° — Кремляковъ.
90	Уровень Енисея, верстахъ въ 27 ниже Салдама	1909 г. VII—1 и 2.	4	—	—	288.37	604.6	1984	1827°=261.0 м — Кап. Кремляковъ, 1909 г. 1860° — Потанинъ.
84	Уровень Енисея у горы Хайерканъ	1908 г. VIII—13.	1 гил. 3 апр.	—	—	204.14	563.6	1849	По гидротермом. По анероиду. 1610° — Потанинъ. 1750°=250° — Кремляковъ.
91	Уровень Енисея у с. Шаготороу.	1909 г. VII—3.	1 гил. 2 апр.	—	—	257.39	549.2	1801	1726° — Крыловъ.
92	Уровень Енисея у Перевозной Горы ниже Шаготора верстѣ 7.	1909 г. VII—4.	1(3)	—	—	—	548.4	—	1726° — Крыловъ.

№ точки.	Определение местоположения точки.	Время определения.	Число наблюдений	Способы определения.						Высоты точек и другие агонии другими агониями.
				Точная навелировка.		Алеронд и гипсотермометр.		Примечания.		
				сж.	метр.	футы.	саж.		метр.	
93	Уровень Енисея, Улукема, у селения Джакуль	1907 г. IX—17. 1908 г. VIII—14.	3 апр. 1 гп.	—	—	—	—	—	—	1814' = 553m = Крыловъ 1729' = 247.0с = Кап. Кремяковъ, 1909 г.
94	Уровень Кемчика, 1½ вер. выше устья Аку, у замки Мясина	1909 г. VIII—19.	2	—	—	—	246.47	525.9	1725	
95	Уровень Кемчика, верстах 7 ниже замки Бакова.	1909 г. VIII—20.	1(3)	—	—	—	332.71	709.8	2329	
96	Уровень Кемчика, въ 1 вер. ниже правого притока—Шанди-Сукъ	1909 г. VIII—20.	2	—	—	—	293.94	627.2	2057	
97	Уровень Кемчика, выше Кемчикскаго Порога	1909 г. VIII—21.	2(2)	—	—	—	259.32	553.3	1815	
98	Уровень Кемчика ниже Кемчикскаго Порога	1909 г. VIII—21.	1(1)	—	—	—	257.25	548.9	1800	
VI. Связочная точки по рѣкѣ Енисею.										
99	Уровень слиянія Кемчика и Енисея	1908 г. VIII—15. 1909 г. VIII—21.	1 гп. 3 апр.	234.48	500.3	1641	—	—	—	По гипсотермом. По анеронду. { 1749' = 247.0с = Кап. Кремяковъ, 19.09 г.
100	Уровень Енисея у устья Большой Уры	1908 г. VIII—15.	1 гп.	222.67	475.1	1558	—	—	—	По гипсотермом. { По анеронду. { 1601' = Мосинъ.
63	Уровень Енисея у с. Усть-Усимскаго	1907 г. IX—1. 1908 г. VIII—15 и 16.	3 гп. 4 апр.	211.74	451.8	1482	—	—	—	
102	Вальсцо Порога у устья Ковмырка	1908 г. VIII—17.	1 апр. 1 гп.	194.91	415.9	1364	—	—	—	По анеронду. По гипсотермом.
103	Уровень Енисея ниже Большого Порога у устья Сошвын	1908 г. VIII—18.	1 апр. 1 гп.	—	—	—	—	—	—	По анеронду. По гипсотермом. Кап. Никитинъ, { 1908 г.: 179.0с = { = 1258'.
104	Деревня Озаченная, земская квартира	1908 г. VIII—20.	1	142.18	308.4	995	—	—	—	Капит. Никитинъ 1909 г.: 131.0 = 917' 1027' = Мосинъ.
105	Городъ Минусинскъ, марка № 53 на доколь Спасскаго Собора	—	—	116.33	247.9	813	—	—	—	Отметка отъ котторой производимся вычисления, Городъ Минусинскъ. Изъ 256 наблюдений—804' = 45m Крыловъ 105с = = 735' = Кап. Никитинъ 1908 г.

106	Джебское зимовье на р. Тубы, притокъ Кизыра; астрономической пунктъ	1909 г. VII—19 и 20.	2	—	—	—	164.32	350.6	1150	
107	Уровень р. Джебъ, у зимовья Джебскаго	1909 г. VII—20.	1	—	—	—	162.50	346.7	1137	
108	Уровень р. Кизыра, у устья р. Джебъ	1909 г. VII—20.	1(2)	—	—	—	161.64	344.9	1132	
109	Уровень р. Кизыра, у устья Корылланы	1909 г. VII—18.	1	—	—	—	155.70	332.2	1090	
110	Уровень р. Кизыра, у села Илшскаго	1909 г. VII—18 и 24.	5	147.02	313.7	1029	—	—	—	
111	Село Илшское, на р. Кизырѣ, земская квартира	1909 г. VII—18 и 21.	22	148.63	317.1	1040	—	—	—	

№	Определение местоположения точек.	Время определения.	Число наблюдений	Способы определения.				Высоты тех же точек, определенных другими приборами.		
				Точная нивелировка.		Анероидъ и гипсотермометръ.				
				саж.	футы.	саж.	футы.			
112	Уровень воды р. Казыра, выше порога.	1909 г. VII—22.	1(2)	—	—	160.66	342.2	1125	Падение на пороге: 2.70° = 5.8m 19	
113	Уровень воды р. Казыра, ниже порога.	1909 г. VII—22.	2(4)	—	—	157.96	337.0	1106		
114	Уровень воды р. Казыра, у д. Таята	1909 г. VII—23.	1(2)	—	—	143.69	306.4	1005		
115	Уровень слияния рѣкъ Казыра и Казыра.	1909 г. VII—23 и 24.	4	142.57	304.2	998	—	305.3		—
116	Уровень р. Амьла у Петропавловскаго зимовья	1909 г. VII—27.	1(2)	—	—	171.67	366.3	1202		
117	Уровень р. Амьла у мельничной избышки, на лѣвомъ берегу.	1909 г. VII—27 и 28.	2(4)	—	—	142.57	304.2	998		
118	Уровень р. Амьла у д. Копь, на водоѣмномъ посту.	1909 г. VII—28.	1(2)	139.69	298.0	978	—	294.1		—
119	Гора Тенсей на слиянii Тубы съ Енисеемъ, у подножii горы уровень воды.	1908 г. VIII—30.	1	106.25	236.7	744	—	234.5		—
120	Вершина горы Тенсея	1908 г. VIII—30.	1	—	—	296.5	632.6	2075		(Высота горы надъ воююй: 190.25° = 406m = 1331.

№	Определение местоположения точек.	Время определения.	Число наблюдений	Способы определения.				Высоты тех же точек, определенных другими приборами.	
				Точная нивелировка.		Анероидъ и гипсотермометръ.			
				саж.	футы.	саж.	футы.		
121	Село Арбагы, на правомъ берегу квартира	1908 г. VII—7.	2	210.66	449.5	1475	—	—	Капит. Никитинъ
122	Гора надъ заводкомъ, съ известняковыми ямами, сѣдлована на пологий горы.	1908 г. VII—7.	1	—	—	327.67	699.2	2294	Вычислено отъ дошвы горы.
123	Вершина этой горы, надъ заводомъ, лѣвый берегъ Абакана.	1908 г. VII—7.	1	—	—	343.78	733.5	2406	
124	Свая № 0 водоѣмнаго поста въ заводѣ Абаканскомъ, высокой берегъ	1910 г. VIII—5.	2	210.20	448.5	1471	—	446.9	—
125	Свая № 1 водоѣмнаго поста въ селѣ Аскызъ, берегъ Абакана.	1910 г. VIII—4.	2	159.42	340.1	1116	—	325.2	—
126	Село Таштыбъ, земская квартира.	1910 г. VIII—4 и 11.	8 апр. 2 гнл.	—	—	215.74	460.3	1510	Капит. Никитинъ 1908 г. 157,0° = 1099'
127	Уровень д. Таштыба у села Таштыбъ, у моста	1910 г. VIII—5 и 11.	4	—	—	—	467.4	—	
128	Село Бая, недалеко отъ церкви, поверхность земли.	1910 г. VIII—12.	2 апр. 2 гнл.	—	—	209.41	446.8	1466	Капит. Никитинъ 1908 г. 157,0° = 1099'
128A	Вершина горы Магросъ на дорогѣ изъ с. Монака въ с. Арбагы.	—	—	—	—	—	443.3	—	
129	Дорога изъ Абаканскаго Завода въ село Таштыбъ и тропа изъ села Таштыбъ на рѣку Томь, объѣздъ черезъ Абаканскiй Хребтъ.	—	—	—	—	458.73	978.7	3211	(Возвышенiе надъ р. Абаканомъ 275.0 саж.
130	Абаканскiй Заводъ	—	—	210.66	449.5	1475	—	—	—

Число наблюдений	Определение местоположения точек.	Время определения.	Ясная погода	Способы определения.				Высоты точек, определенные другими приборами.
				Точная нивелировка.		Анероидъ и гипсотермометръ.		
				саж.	футк.	саж.	метр.	футк.
129	Въ Рудничномъ Догу, начало подъема, въ 5 вер. отъ Абаканскаго Завода . . .	1910 г. VIII—6.	2	—	—	352.32	751.7	2466
130	Вершина главнаго перевала, 7 вер. отъ завода . . .	1910 г. VIII—5.	2	—	—	437.72	933.9	3064
131	Переломъ на спускѣ, 8 вер. отъ завода	1910 г. VIII—6.	2	—	—	387.9	825.7	2709
132	Нижняя точка между главными перевалами, 13 вер. отъ завода	1910 г. VIII—6.	2	—	—	238.2	614.9	2017
133	Вершина слѣдующаго перевала, въ 16 вер. отъ завода.	1910 г. VIII—5.	2	—	—	331.70	707.7	2322
134	Слѣдующая низшая точка, 20 вер. отъ завода	1910 г. VIII—6.	2	—	—	275.69	588.2	1930
135	Догъ Сухіе Бутрахты, вершина, 23 вер. отъ завода .	1910 г. VIII—5.	2	—	—	294.53	628.4	2062
136	Долина Кызылбашъ, край доуговъ по р. Таштыбу, начало тайги, 25 вер. отъ завода.	1910 г. VIII—5 и 6.	4	—	—	241.19	514.6	1688
126	Село Таштыбъ	—	—	—	—	215.74	460.3	1510
127	Уровень р. Таштыба, у моста	—	—	—	—	209.51	447.0	1467
137	Уровень р. Таштыба ка броду, 20 вер. отъ с. Таштыба	1910 г. VIII—6.	2	—	—	225.02	480.1	1575

Число наблюдений	Определение местоположения точек.	Время определения.	Ясная погода	Способы определения.				Высоты точек, определенные другими приборами.
				Точная нивелировка.		Анероидъ и гипсотермометръ.		
				саж.	футк.	саж.	метр.	футк.
140	Высота г. ввѣдъ Берекъ и Таштыба надъ бродомъ, отъ с. Таштыбъ 40 вер.	1910 г. VIII—6 и 10.	6	—	—	250.05	533.5	1750
141	Урочище Харчики, недалеко отъ слянаго Малатон Большаго Таштыбовъ	1910 г. VIII—7 и 10.	4	—	—	265.0	565.4	1855
142	Долина Малаго Таштыба, отъ с. Таштыбъ версть 65.	1910 г. VIII—10.	2	—	—	296.68	638.0	2077
143	Терраса Малаго Таштыба у скалы "Церкън"	1910 г. VIII—7 и 10	4	—	—	312.11	665.9	2185
144	Уровень Малаго Таштыба у Верхне-Таштыбскаго зимовья	1910 г. VIII—7.	2	—	—	347.3	741.0	2431
145	Верхне-Таштыбское зимовье	8 апр.	8 апр.	—	—	348.99	744.6	2443
146	Начало подъема на перевалъ между системами Абакана и Томи	1910 г. VIII—7 и 10.	2 гил.	—	—	—	743.9	—
147	Вершина перевала, на горѣ	1910 г. VIII—8.	2	—	—	375.10	800.3	2626
148	Конецъ крутого спуска съ перевала	1910 г. VIII—8 и 9.	4 апр.	—	—	441.70	942.4	3092
149	Раздѣленіе р. Балыксы на 2 вершины передомъ пологатаго спуска	1910 г. VIII—8.	2 гил.	—	—	—	943.1	—
150	Граница тайги и березовыхъ полей въ долине Балыксы	1910 г. VIII—9.	2	—	—	390.94	834.1	2737
151	Начало широкой долины по р. Балыксы	1910 г. VIII—9.	2	—	—	371.25	792.1	2599
152	Долина р. Балыксы у Веселаго Стана	1910 г. VIII—8 и 9.	4	—	—	272.03	580.4	1904
				—	—	260.69	556.2	1825
				—	—	253.63	551.8	1810

По точкѣ № 145.
По среднему изъ показаній по гипсотермом.

По среднему изъ показаній по гипсотермом.

№ точки.	Опредѣленіе мѣстоположенія точки.	Время опредѣленія.	Число наблюденій.	Способъ опредѣленія.				Высоты гѣхъ-же точекъ опредѣленныя другими инструментами.		
				Точная нивелировка.		Анероидъ и гипсотермометръ.				
				саж.	метр.	футы.	саж.		метр.	футы.
153	Долина р. Балыксы у Никольскаго пріиска, 8 вер. отъ р. Томи.	1910 г. VIII—8 и 9.	4	—	—	—	224.04	478.0	1568	
154	Горловина долины р. Балыксы у утеса съ пещерами, въ 3 вер. отъ Томи.	1910 г. VIII—9.	2	—	—	—	209.6	447.2	1467	
155	Урочень р. Томи у зимовья Балыксы, противъ долины р. Балыксы	1910 г. VIII—8.	2	—	—	—	210.87	449.9	1476	
156	Зимовье Балыксы, на р. Томи	1910 г. VIII—8 и 9.	4 апр. 2 гнл.	—	—	—	—	442.4 456.6	— 1498	По анероиду по гипсотермом.