

МИНИСТЕРСТВО КУЛЬТУРЫ
РЕСПУБЛИКИ ТЫВА

ГБУ «НАЦИОНАЛЬНАЯ БИБЛИОТЕКА
ИМ. А. С. ПУШКИНА РЕСПУБЛИКИ ТЫВА»

КРУТ ЗНАНИЯ

Выпуск 8

Научно-
информационный
сборник для библиотек

КЫЗЫЛ
2014

МИНИСТЕРСТВО КУЛЬТУРЫ РЕСПУБЛИКИ ТЫВА

ГБУ «НАЦИОНАЛЬНАЯ БИБЛИОТЕКА
ИМ. А. С. ПУШКИНА РЕСПУБЛИКИ ТЫВА»

КРУГ ЗНАНИЯ

Выпуск 8

Научно-
информационный сборник
для библиотек

Кызыл
2014

УДК 08
ББК 94
К 84

Одобрено Ученым советом ГБУ «НБ им. А. С. Пушкина РТ»

Председатель *О. В. Фенцель*

Редакционная коллегия:

О. В. Фенцель,

Н. М. Моллеров,

Чооду Н. Н., Наныкпан Н. Х.,

Васильева И. С., Монгуш М. М.

Круг знания : науч.-информ. сб. для б-к / М-во культуры Респ. Тыва ; ГБУ «Нац. б-ка им. А. С. Пушкина Респ. Тыва». – Кызыл, 2014. – Вып. 8. – 72 с.

© ГБУ «Национальная библиотека
им. А. С. Пушкина Республики Тыва», 2014

Содержание

От составителей	4
Фенцель О. В. Национальная библиотека им. А. С. Пушкина Республики Тыва – центр развития национальной культуры	5
Фенцель О. В. Региональное краеведение Республики Тува в контексте современности	11
Чооду Н. Н. Библиотеки Тувы в Год тувинской литературы	18
Материалы научно-практической конференции «Библиотека, экология и этнотуризм в Туве»	
Аракчаа К. Д., Кузугет К. С. Состояние исследований и перспективы туристско-рекреационного освоения аржаанов Тувы	21
Доржу Ч. М. Развитие экологического туризма в Туве	28
Дабиев Д. Ф. Туризм в Туве: возможности и перспективы	31
Бутанаев Ю. В., Прудников С. Г. Оценка тектонической и сейсмотектонической опасности в районе строительства и эксплуатации Кызыл-Таштыгского горно-обогатительного комбината	37
Данылдай А. Б. Изменение лесостепной растительности северного макросклона хребта Восточного Танну-Ола после пожара разных лет	41
Тулуш Д. К. Перспективы использования памятников археологии в научном и историко-культурном туризме	44
Кальная О. И., Аюнова А. Д. Саяно-Шушенское водохранилище как объект нашего изучения	47
Кендиван Я. А. Исследование загрязнения воздушной оболочки города Кызыла	53
Кирова Н. А. Изучение зоопланктона в Туве	54
Кузугет С. В. Клопы (отряд Hemiptera) Тувы	56
Монгуш А. М. Перспективы развития экологического туризма в Тоджинском кожууне	57
Монгуш А. К. Доклад «Исследовательские работы Овюрской ЦБС по экологии»	60
Ооржак О. Содержание радона в жилых помещениях Овюрского кожууна	62
Самбуу А. Д. Охрана растительных ресурсов Тувы	63
Публикации	
Моллеров Н. М. Об отношении И. Г. Сафьянова к протекторату России над Тувой	65
Комбу С. С. М. Кенин-Лопсан. Буян-Бадыргы: образ исторической личности	68
Сведения об авторах	71

От составителей

2013 год – юбилейный год в истории ГБУ «Национальная библиотека им. А. С. Пушкина Республики Тыва». **20 лет назад (1993 г.)** Республиканской универсальной научной библиотеке им А. С. Пушкина присвоен статус «Национальная».

Выявлению и решению острых проблем библиотечного дела, библиографии книжной культуры Тувы способствует научно-информационный сборник «Круг знания», издаваемый Национальной библиотекой им. А. С. Пушкина с 1998 года, где в предыдущих семи выпусках предложено читателю более 62 работ видных научных и культурных деятелей Тувы.

Большой научный интерес представляет научно-практическая конференция **«Библиотека, экология и этнотуризм в Туве»**, где была подчеркнута роль Национальной библиотеки им. А. С. Пушкина РТ в повышении экологической привлекательности Тувы библиотечными средствами.

«В 1921 году Буян-Бадыргы и Сафьянов собрали в Белоцарске «русско-урянкайский съезд». На нём заявили, что теперь народ Урянхая может устраивать жизнь по своему собственному усмотрению, т. к. отныне они свободны. И тогда Тува обратила свои взоры в сторону России», – отношение к протекторату России над Тувой раскрывает на страницах сборника доктор исторических наук Н. М. Моллеров. Этой животрепещущей теме в рамках столетия единения Тувы с Россией посвящена публикация С. С. Комбу о романе М. Б. Кенин-Лопсана «Буян-Бадыргы». Надеемся, что эти глубокие работы будут любопытны широкой публике.

Сборник, посвящённый актуальной тематике научных параметров, поможет студентам, молодым специалистам и профессионалам многое глубже домыслить, увидеть, понять. Выражаем благодарность всем, принявшим участие в работе над сборником.

**Национальная библиотека им А. С. Пушкина Республики Тыва –
центр развития национальной культуры**

*Фенцель О. В., директор ГБУ
«Национальная библиотека
им. А. С. Пушкина Республики Тыва»,
кандидат педагогических наук,
заслуженный работник культуры Республики Тыва.*

В период с 1921-1944 гг. Тува имела свою государственность. Именно в этот период Правительство ТНР принимает ряд решений об обучении населения грамоте, открытием народных школ и создании письменности. Было несколько попыток создания национальной письменности на основе латинского, русского и других алфавитов. В 1929 г. было принято конкретное решение по созданию тувинской письменности на основе нового – тюркского латинизированного алфавита. Правительство ТНР обратилось за помощью в создании письменности в ЦК ВКП(б)¹.

В апреле 1930 г. проект тувинской письменности был одобрен, а в июне этого года был создан декрет о введении в Туве национальной письменности. После появления письменности в Туве в 1931 г. была создана первая библиотека, ныне это Национальная библиотека².

Первоначальный ее фонд составил 3 тыс. томов, из них около 300 экз. были на тувинском языке.

В 1942 г. Государственной библиотеке было присвоено имя А. С. Пушкина.

После вступления в 1944 году Тувы в состав СССР в библиотечном деле Тувы началось бурное развитие.

Наряду с положительными результатами, появились и негативные последствия. Развиваясь согласно общесоюзным директивным документам, библиотека стала все более отвечать требованиям методических центров страны и, тем самым, все более унифицировать свою работу и терять свою индивидуальность. В 1960-е гг. активно формируется научная база Тувинской АССР. В республике созданы научно-исследовательские учреждения, с целью дальнейшего изучения природы, экономики, истории, культуры рационального использования природных ресурсов. В эти годы в ряды читателей республиканской библиотеки им. А. С. Пушкина вливается большой отряд ученых, которые начинают проводить исследования, связанные с Тувой. На библиотечных работников посыпался шквал запросов краеведческой тематики, к которым библиотекари оказались не готовы.

Региональная специфика в работе библиотеки им. А. С. Пушкина стала проявляться с 1968 г., когда был создан отдел краеведческой и национальной литературы, в функции которого входили сбор и хранение обязательного экземпляра книжной продукции республики и литературы о республике, независимо от языка и места издания. Начальный фонд отдела составил 5120 экз.

В этот период была выявлена проблема несоответствия фонда краеведческой литературы потребностям населения республики. В 1973 г. библиотека им. А. С. Пушкина приступила к изданию «Летописи печати Тувинской АССР». Началась активная работа по формированию фонда краеведческой литературы и создания СБА. Краеведческий потенциал библиотеки постоянно расширялся и позволил библиотеке стать центром краеведения республики.

¹ *Фенцель, О. В. Роль библиотек в возрождении национальной культуры Тувы / О. В. Фенцель // Роль библиотек в возрождении национальной культуры Тувы : материалы науч.-практ. конф. г. Кызыл, 12 сент. 1995 г. / М-во культуры, кино и туризма Респ. Тува, Нац. б-ка им. А. С. Пушкина Респ. Тува ; отв. за вып. Л. И. Разумова. – Кызыл, 1996. – С. 5-11.*

² Там же.

На фоне возросшего интереса населения к истории своего края краеведческая ориентация в библиотечной профессии становится объективной закономерностью. Она обусловлена тем, что краеведческий подход в условиях всех библиотек регионального уровня начинает выступать в качестве причины и следствия их деятельности. Происходит формирование библиотечной политики на местах, персориентация республиканских универсальных научных библиотек на собственный край и удовлетворение потребностей своих читателей, у которых усилился интерес к истории, науке, культуре, природе, народному хозяйству, национальному и этническому составу населения, социальной жизни своего края³. Процесс активизации краеведческой деятельности республиканской универсальной научной библиотеки послужил главной предпосылкой для создания Национальной библиотеки республики.

В этот период значительно усилилась информационная функция библиотеки. Выполняя эту функцию, библиотека, как ресурсный центр в области информационного обеспечения населения, организовала доступ к российским и мировым ресурсам, осуществляла развитие информационных услуг и создание библиотечной и информационной сети. НБ выступала в роли «Памяти народа», в качестве культурного, образовательного и досугового центров республики.

НБ – единственная библиотека, где с исчерпывающей полнотой собирается и хранится в соответствующей форме духовная культура этноса, название которого входит в название республики. НБ находится на территории, являющейся родиной этноса, где он сложился в систему, местом его консолидации. Спецификой НБ республики, в отличие от республиканской универсальной научной библиотеки, является этническое своеобразие национальной культуры, заключенной в фондах и деятельности библиотек этого типа, что, прежде всего, и различает их между собой. НБ обслуживает все многонациональное население республики, предоставляя равные права всем пользователям.

Миссией НБ являются сохранение культурного документального наследия народов республики для настоящих и будущих поколений, как части культурного достояния России и обеспечение доступа к национальным, российским и мировым библиотечно-информационным ресурсам. Возросшее самосознание, интерес к культуре коренного населения послужили основанием для создания Национальной библиотеки в Туве. В подготовительный период в столице республики прошла научно-практическая конференция «Национальная библиотека. Основные тенденции, перспективы создания в Туве» в 1992 году⁴.

В соответствии с утвержденным Министерством культуры Республики Тува в 1992 г. уставом, Республиканская библиотека им. А. С. Пушкина реорганизована в Национальную библиотеку с 01.01.1993 г. В уставе были прописаны основные типологические функции деятельности библиотеки, полностью совпадающие с перечнем функций, определенных Н. И. Тюлиной⁵. В законе РТ «О библиотечном деле» (№ 584 от 04.07.1996 г.) ст. 17 Национальная библиотека отнесена к объектам национального и культурного достояния народов Республики Тува и включена в перечень особо ценных объектов историко-культурного наследия Республики Тыва. В новой редакции устава от 27.06.2007 г. уже значительно расширены функции Национальной библиотеки, в частности по п. 12.11 в качестве основных функций определены также информационно-образовательная и культурно-досуговая функции. Такой подход к обслуживанию потребителей позволил НБ осуществлять свою деятельность в роли «Памяти народа» наиболее полно, придавая ей уникальность и своеобразие.

³ Володин, Б. Ф. Российские региональные библиотечные центры : типологический аспект / Б. Ф. Володин // Универсальная научная библиотека в регионе: перспективы развития : сб. науч. тр. / Гос. публ. б-ка. – Л., 1991. – С. 11-50.

⁴ Национальная библиотека: основные тенденции, перспективы создания в Туве : материалы науч.-практ. конф. г. Кызыл, 4 июня 1992 г. / М-во культуры Респ. Тува, Тув. респ. универсальная науч. б-ка им. А. С. Пушкина. – Кызыл, 1992. – 31 с.

⁵ Тюлина, Н. И. Национальная библиотека: опыт типологического анализа / Н. И. Тюлина. – М. : Кн. палата, 1988. – 182 с.

Закон РТ «О библиотечном деле» не только признал Национальную библиотеку особо ценным культурным объектом, но и возложил на нее функцию формирования фонда литературы, отражающего национальную и культурную самобытность тувинского народа. В 1997 году был принят Закон РТ «Об обязательном экземпляре документов». В 1998 году в НБ выделен фонд редких и ценных изданий. Начиная с этого периода, ведется отдельный учет совокупности документов различного назначения и статуса, отличающихся высокими культурно-историческими, художественно-эстетическими и полиграфическими достоинствами. Однако, нехватка площадей для их размещения, отсутствие специального оборудования для хранения и реставрации, а также профилактических работ, не должным образом сказывалось на работе с редким фондом.

В 2000 году была принята Национальная программа сохранности библиотечных фондов РФ. Библиотекари республики сразу приступили к разработке программы сохранности книжных фондов. Программа была разработана, но не была принята. Часть предложений из программы позднее вошли в республиканскую программу по государственной поддержке учреждений культуры. Самое главное, удалось достичь ежегодного выделения средств на реставрацию газетного фонда.

Начиная с 2003 года, в библиотеке произошли существенные изменения: реконструкция и частичная реструктуризация и, в связи с этим, переход на обслуживание по системе читальных залов, а так же внедрение новых технологий. Все эти изменения были направлены прежде всего на повышение качества и информационного библиотечного обслуживания. Результаты этой работы показали, что число читателей после принятия статуса Национальная возросло в 2 раза. На сегодняшний день в библиотеке функционируют около 25 отделов, из них: 10 – обслуживания, 9 – научных, 3 – работающих с фондами, прочие – 3. Кроме того, в 2011 году создан информационный центр, в 2012 году – центр книжных памятников.

За годы, прошедшие со дня придания статуса Национальной библиотеке, в ее развитии прошли определенные эволюционные процессы, библиотека приобрела новые черты. Возможности, которые открылись перед Национальной библиотекой в связи с внедрением новых информационных технологий, развитием краеведения способствовали формированию новых типологических функций. Библиотека все чаще выступает не только в роли «Памяти народа», но и в качестве культурного, образовательного и досугового центров, что наиболее ярко проявилось в последнее десятилетие. Роль Национальной библиотеки им. А. С. Пушкина в общественно-культурной жизни республики трудно переоценить, так как сейчас пришло время грамотно мыслящих, а значит, читающих людей. Библиотека прививает любовь к книге, учит думать над ней, воспитывает культуру чтения, постоянную потребность в нем.

В качестве яркого **примера** «Памяти народа» может служить деятельность Центра национальной культуры, функционирующего в НБ с 2004 г.

Основная цель создания этого центра – повышение престижа книги и чтения, их влияние на образование и самообразование молодежи, содействие творческой самореализации. За эти годы помимо традиционных выставок, бесед, обзоров, были проведены мероприятия, связанные с более глубоким изучением краеведения. Читатели библиотеки, посещающие заседания центра национальной культуры, постоянно слушают беседы и лекции библиотекарей по истории, экономике, культуре, искусству, археологии республики.

Как «Память народа», библиотека приспосабливается к потребностям информационного общества, учит своих читателей переживать технологические бумы, помогает устранять проблемы коммуникационной «отсталости», становится фактором общественного развития. При этом учитываются такие компоненты, как комплексность социальных изменений, доминирование глобальных образовательных и культурных ценностей по отношению к локальным. Лекции, беседы, активный диалог с читателями дают возможность библиотекарям способствовать грамотности молодежного сообщества, формировать пути повышения информационной культуры молодежной среды. Задача проводимых библиотекой мероприятий заключается в научении молодежи понимать, что информационная культура – основа их профессионального роста, способствующая их общественному развитию.

При проведении мероприятий были использованы многолетние наработки Национальной библиотеки. Главная идея работы Центра национальной культуры заключается в том, чтобы культура, в том числе важнейший ее компонент – чтение, стала тем фундаментом, на котором можно и нужно возводить прочные знания. Интересен опыт Центра тем, что наряду с образовательной задачей, особое внимание уделяется задачам патриотического и нравственного воспитания.

Центр национальной культуры организует продвижение не только книг и чтения, но и классических музыкальных произведений, собирая на своих заседаниях любителей слова и музыки. Для них ведется большая досуговая работа не только хорошо зарекомендовавшими себя формами библиотечной работы, но с использованием кинофотодокументов, слайдов, видео- и аудиосредств. В то же время, для участников центра работа ведется дифференцировано. Для старшеклассников больше проводится встреч с музыкантами, композиторами, поэтами. Для студентов организуются концерты бардов, пианистов, скрипачей.

Центр национальной культуры стал универсальным центром, где получают развитие не только интеллектуальные способности и эстетический вкус, но и навыки духовного общения, критического мышления, творческого воображения, способности и таланта. НБ стала местом, где на досуге собираются ее читатели, чтобы поговорить о своих любимых книгах и их героях, пообщаться и поговорить по душам. Библиотека поощряет участников этого центра, награждая их за победу в конкурсе и викторинах.

Большое развитие получила научная деятельность, в библиотеке создан Ученый Совет. С начала 2000-х годов в Национальной библиотеке были подготовлены к изданию важные материалы, подтвердившие ее высокий научный и национальный статус. Прежде всего, вышли в свет указатели «Композиторы Тувы» и «Тува литературная», оба в двух выпусках. Особую гордость вызывает выход в свет указателя «Каталог книг тувинского книжного издательства», который позволил ликвидировать многие пробелы в библиографической работе Национальной библиотеки. В 2010 году был издан указатель «Издания Национальной библиотеки в период с 1993 по 2010 годы». Продолжают выходить такие издания, как «Круг знания» и «Люди и события». В эти же годы ликвидированы пробелы в издании «Летописи печати Тувы». Проведены крупные исследования по актуальным проблемам библиотечного дела Тувы. Можно назвать следующие: «Анализ краеведческой литературы и литературы на тувинском языке» (1991-1994 гг.), «Кадровые ресурсы библиотек ЦБС и тенденции их совершенствования» (1995), «Читатель, чтение и библиотека» (1995), «Анализ библиотечных фондов национальной литературы» (1995-1999), «Национальная библиотека глазами читателя» (2006). Самый большой исследовательский проект «Тува читающая» проведен в 2007-2010 гг. Проект состоит из 2 частей: «Роль семейного чтения» и «Что читает молодежь», выводы данного исследования позволили представить Минкультуры РФ список книг, которые необходимо издать в первую очередь.

Как «Память народа», Национальная библиотека развивает сотрудничество с учреждениями, ведущими научную краеведческую деятельность в республике.

Нами заключено соглашение с Тувинским институтом гуманитарных исследований и Национальным краеведческим музеем, в плане нашей совместной деятельности – многочисленные мероприятия. Среди них – выпуск совместных краеведческих пособий, участие в НПК, семинарах. В 2012 г. выпущен совместный КЗД «Хронограф».

После принятия статуса Национальной активно начала развиваться методическая деятельность библиотеки, особенно в сложный период административной реформы. В том, что в республике не закрылась ни одна библиотека, большая заслуга коллектива Национальной библиотеки. По инициативе НБ ежегодно проводятся республиканские конкурсы и акции, а именно: «Уроки войны – молодым», «Русский язык – река жизни», «Молодежь против наркотиков», «Война. Победа. Память: 1941-1945 гг.» и другие.

С 1993 года действуют в Национальной библиотеке «Совет директоров ЦБС», «Школа библиографов», «Школа методистов». Ежегодно НБ принимает участие в республиканских курсах повышения квалификации сельских библиотекарей.

В 2009 году произошло очень важное для библиотеки событие: ей был присужден Грант Председателя Правительства Республики Тува в сумме 100 тыс. рублей на подготовку и издание альбома «Тува: через жестокую войну навстречу Великой Победе», альбом выпущен в типографии города Абакана.

За эти же годы проведены два республиканских Съезда сельских библиотекарей Тувы. Первый Съезд прошел в городе Кызыле в 2001 году. II Съезд состоялся 6 ноября 2009 г. в г. Шагонаре Улуг-Хемского района. На Съезд прибыли 356 участников. 53 сельских библиотекаря республики награждены почетными грамотами и ценными подарками органов власти, Министерства культуры. Знаменательным событием для участников съезда стало открытие на базе Улуг-Хемской ЦРБ муниципального информационного центра, первого в республике. Финансирование этого центра произошло за счет средств Гранта Председателя Правительства Республики Тыва. Специально к Съезду Национальная библиотека издала КЗД «Люди и события. Год 2010» и научно-информационный сборник «Круг знания» вып. 5.

На высоком уровне провели в 2011 году НПК, посвященную 80-летию НБ. В НПК приняли участие гости из РГБ Н. П. Игумнова и из ГПНТБ СО РАН Е. Б. Артемьева. В 2012 году прошел межрегиональный семинар по книжным памятникам, в котором приняли участие начальник отдела библиотек и архивов МК РФ Т. Л. Манилова и заведующий отделом редких книг ГПНТБ СО РАН А. Ю. Бородихин.

В 2012 году впервые была проведена «Библионочь», приуроченная к Пушкинским дням.

Возможности НБ Тувы, как центра национальной культуры республики, расширяются в связи с внедрением электронных технологий.

В последнее время набирает обороты модернизация библиотечных процессов, прежде всего, благодаря тому, что в структуре Национальной библиотеки создан отдел электронных услуг. В отделе уже началась оцифровка краеведческих книг, в перспективе предстоит оцифровка всего книжного фонда, создание сводного электронного каталога.

Большая помощь была оказана Правительством Республики Тува в проведении модернизации не только республиканских библиотек, но и центральных районных. Было принято постановление «О приоритетном направлении Министерства культуры на 2011 год». В качестве приоритетного направления в постановлении определена модернизация библиотечных процессов. В 2011 году были созданы информационные центры в 18 центральных районных библиотеках. Читатели этих библиотек получили возможность использовать новые информационные технологии для повышения своего общеобразовательного и общекультурного уровня. Особо стоит отметить, что НБ постоянно получает средства по ФЦП, которые так же направляются на развитие технологических проектов.

Поэтому на 2013 г. нами запланированы наиболее глобальные проекты: издание библиографических пособий «История старообрядчества в Туве» и «История введения протектората России над Тувой».

В перспективе Национальная библиотека планирует расширить диапазон своей деятельности с крупными держателями книжных памятников в Туве и организовать свою деятельность как центр книжных памятников республики, являющихся достоянием культуры тувинского народа.

Таким образом, НБ Тувы всей своей деятельностью способствует развитию национальной культуры и литературы, становится хранительницей памяти своего народа.

Список литературы

1. Вектор движения – 15 лет : [нац. статусу НБ им. А. С. Пушкина Респ. Тува – 15 лет] / Нац. б-ка им. А. С. Пушкина Респ. Тыва ; сост. Л. И. Разумова ; ред. О. В. Фенцель. – Кызыл, 2008. – 12 с.
2. Володин, Б. Ф. Российские региональные библиотечные центры : типологический аспект / Б. Ф. Володин // Универсальная научная библиотека в регионе: перспективы развития : сб. науч. тр. / Гос. публ. б-ка – Л., 1991. – С. 11-50
3. Карташов, Н. С. Сущность и критерии типологии библиотек / Н. С. Карташов // Науч. и техн. б-ки. – 1996. – № 3. – С. 35-46.

4. Крейденко, В. С. Библиотека в системе национально-языковых отношений : некоторые подходы к разработке концепции обслуживания читателей в полиэтнических регионах Российской Федерации / В. С. Крейденко // Проблемы национальных библиотек и региональных библиотечных центров : сб. науч. тр. – СПб., 1993. – Вып. 2. – С. 30-50.
5. Кушнарченко, Н. Н. Региональные центры по обеспечению краеведения / Н. Н. Кушнарченко // Сов. библиотковедение, 1990. – № 4. – С. 46-53.
6. Материалы I съезда сельских библиотекарей Республики Тыва. г. Кызыл, 15-18 сент. 2002 г. / Нац. б-ка им. А. С. Пушкина Респ. Тыва ; ред. : М. М. Кенин-Лопсан, М. М. Монгуш. – Кызыл, 2005. – 42 с.
7. Национальная библиотека: основные тенденции, перспективы создания в Туве : материалы науч.-практ. конф. г. Кызыл, 4 июня 1992 г. / М-во культуры Респ. Тува, Тув. респ. универсальная науч. б-ка им. А. С. Пушкина. – Кызыл, 1992. – 31 с.
8. Тува: через жестокую войну навстречу Великой Победе : фотоальбом : [в рамках проекта по гранту Пред. Правительства Респ. Тыва Ш. В. Кара-оола в обл. культуры и искусства в направлении «Архивное дело»] / М-во культуры и туризма Респ. Тува, Нац. б-ка им. А. С. Пушкина Респ. Тыва ; сост. : И. И. Ховенмей, О. Д. Ондар, И. Ю. Гредасова. – Кызыл, 2010. – 136 с.
9. Тюлина, Н. И. Национальная библиотека : опыт типологического анализа / Н. И. Тюлина. – М. : Кн. палата, 1988. – 182 с.
10. Фенцель, О. В. Национальная библиотека им. А. С. Пушкина как центр повышения квалификации библиотечных кадров Республики Тыва / О. В. Фенцель // Методическая служба в контексте современных тенденций развития библиотек : материалы межрегиональной науч.-практ. конф. г. Абакан, 24-25 июня 2008 г. / М-во культуры Респ. Хакасии, ГУК РХ НБ им. Н. Г. Доможакова. – Абакан, 2008. – С. 60-66.
11. Фенцель, О. В. Роль библиотек в возрождении национальной культуры Тувы / О. В. Фенцель // Роль библиотек в возрождении национальной культуры Тувы : материалы науч.-практ. конф. г. Кызыл, 12 сент. 1995 г. / М-во культуры, кино и туризма Респ. Тува, Нац. б-ка им. А. С. Пушкина Респ. Тува ; отв. за вып. Л. И. Разумова. – Кызыл, 1996. – С. 5-11.
12. Фенцель, О. В. Современное состояние и приоритетные задачи региональной библиотечной политики / О. В. Фенцель // Материалы второго съезда сельских библиотекарей Республики Тыва. г. Шагонар, 6 нояб. 2009 г. / М-во культуры и информ. политики Респ. Тыва, Нац. б-ка им. А. С. Пушкина Респ. Тыва ; сост. : О. В. Фенцель, Л. И. Разумова, И. Н. Чооду. – Кызыл, 2010. – С. 4-20.

Региональное краеведение Республики Тува в контексте современности

*Фенцель О. В., директор ГБУ
«Национальная библиотека
им. А. С. Пушкина Республики Тыва»,
кандидат педагогических наук,
заслуженный работник культуры Республики Тыва.*

Коренное население республики является одним из древних тюркоязычных народов. В столице Кызыле находится географический центр Азии. Великая сибирская река – Енисей – берет свое начало в Туве. Духовная культура тувинцев, благодаря уникальному горловому пению, известна далеко за пределами нашей страны.

На территории Тувы на сегодняшний день сложилась своеобразная информационная инфраструктура. В условиях активно протекающих социально-экономических, политических, социокультурных процессов и усиления внимания общества к культуре ментальностей особенно возрастает значение краеведческих знаний, содержащихся в информации⁶.

Краеведческая информационная среда входит в структуру региональной информационной среды, которая включает общий информационный массив территории, и обе они являются органичными элементами культурной среды региона⁷. Они развиваются в условиях взаимосвязи, взаимопроникновения, взаимовлияния и взаимообогащения. Краеведческие ресурсы выступают в роли базового компонента культурной среды, предоставляя региону возможность выхода в мировое культурное и информационное пространство. Интеграция деятельности архивов, музеев, библиотек, издательств, в сфере генерации и трансляции краеведческих документов образует фундамент для создания краеведческого пространства с координационно-управляющими центрами на базе головных библиотек региона.

Краеведческую деятельность на территории Тувы осуществляют субъекты краеведения (архив, краеведческий музей), образовательные учреждения, библиотеки. В их функции входит продвижение региональных культурных ценностей и создание необходимых условий для творческой реализации личности. Субъекты краеведения Тувы оперируют вербальной информацией, которая закреплена в документах, текстах краеведческой тематики⁸.

Архив – один из важных участков краеведческой деятельности. Истоки развития архивного дела в Туве берут начало в 1930 году, когда 23 июня 1930 года постановлением Агитпропотдела ЦК ТНРП был создан Ученый комитет и при нем Государственный архив. Ученый комитет разработал временное положение о госархиве и составил график обработки архивных материалов с 1932 года, также издал постановления о хранении секретных документов Совмина Малого Хурала, документов, поступивших из хошунов. В марте 1943 года создается научно-исторический архив со смешанными функциями деятельности, в т.ч. краеведческой.

В течение 1943-1945 гг. научно-исторический архив при Ученом комитете собрал 679 дел старой Тувы и Тувинской Народной Республики. В 1945 году научно-исторический архив реорганизован в архивный отдел при областном управлении Народного Комиссариата внутренних дел и затем в областной государственный архив. В 1949-1953 гг. Тувоблгосархив сконцентрировал документальные материалы, отложившиеся в результате деятельно-

⁶ Бромлей, Ю. В. Этнические общности – сложные, многомерные системы / Ю. В. Бромлей // Расы и народы. – М., 1988. – Вып. 18. – С. 31-32.

⁷ Кушнаренко, Н. Н. Региональные центры по обеспечению краеведения / Н. Н. Кушнаренко // Сов. библиотековедение. – 1990. – № 4. – С.46-53.

⁸ Артамонова, С. С. Региональный фактор в истории библиотечного дела / С. С. Артамонова // Библиотековедение. – 1993. – № 2. – С. 89-93.

сти учреждений на территории Тувы до образования ТНР. Государственный архив Тувинской автономной области систематически пополнялся документами. В 1952 году от облгосархива отделился партийный архив обкома КПСС, ему переданы документы и материалы партийных и комсомольских организаций области.

На основании постановления Совета Министров РСФСР от 25 ноября 1961 года № 1424 и по постановлению Совета Министров Тувинской АССР от 8 января 1962 года Архивный отдел при областном управлении внутренних дел переименован в Архивный отдел при Совете Министров Тувинской АССР. Постановлением Совмина Тувинской АССР от 20 апреля 1962 года № 223 Областной государственный архив Тувинской АССР преобразован в Центральный государственный архив Тувинской АССР. При Архивном отделе образованы научный Совет и экспертно-проверочная комиссия. Проводилась научная работа по выявлению и использованию материалов в интересах народного хозяйства. В июне 1997 года Верховным Хуралом принят республиканский закон «Об архивном фонде Республики Тува и архивах», в марте 1998 года постановлением правительства Тувы утверждено положение о Государственной архивной службе РТ.

В Центральном государственном архиве, который является учреждением научно-исследовательского типа, методическим центром архивных учреждений республики, хранится свыше 225 тысяч единиц хранения и свыше 3-х тысяч фотодокументов. Уникальные документальные, архивные памятники истории страны, республики, нашего города хранятся в Центральном госархиве с 1956 года на старомонгольском, старотувинском, современном тувинском и русском языках⁹.

Важное место в системе краеведения республики занимает Тувинский краеведческий музей имени Алдан-Маадыр, который является национальным хранилищем памятников материальной и духовной культуры тувинского народа. Вместе с другими учреждениями (архивом и библиотеками), он вносит немалый вклад в научное и культурное строительство и способствует возрождению национальной культуры Тувы, народных национальных традиций и обычаев этноса. В 1925 году, по инициативе Консульства СССР в Туве, в г. Кызыле организуется кружок урянховедения. Кружковцы занимались сбором сведений по истории революционного движения в Туве и различных материалов, коллекций и экспонатов по истории края для будущего музея. Члены кружка, работая на общественных началах, проводили большую работу по изучению природы, истории и национальной культуры родного края с 1925 по 1929 годы. В эти же годы существовал уголок краеведения, созданный руками кружковцев урянховедения. Руководители кружка обращались в самые различные организации республики с просьбой оказать содействие и помощь в комплектовании фондов создаваемого музея экспонатами. В 1926 году в Туве летом работала первая советская антрополого-этнографическая экспедиция. Участников экспедиции принимали члены правительства Тувинской Народной республики, они встречались с представителями местной интеллигенции. Во время встреч возник вопрос о создании Тувинского краеведческого музея.

Доктор исторических наук, этнограф М. Г. Левин, 20 июля записывает в дневнике: «Идет разговор об организации в городе Красном (Кызыле) Тувинского краеведческого музея. Беседовал с Министром просвещения. Можно думать, что начало музею будет положено, хочу наладить им этнографию»¹⁰. На заседании Политбюро Центрального Комитета народно-революционной партии Тувы 13 мая 1929 года принято постановление № 27 «О создании Государственного музея». Выполняя это постановление ЦК ТНРП, Правительства ТНР, круж-

⁹ *Фенцель, О. В.* Библиотечно краеведение в Республике Тува: прошлое, настоящее, перспективы : дис. на соиск. учен. степ. канд. пед. наук по спец. 05.25.03. Библиотековедение, библиографоведение и книговедение / О. В. Фенцель ; М-во культуры РФ, СПбГУКИ. – СПб., 2003. – 231 с.

¹⁰ *Фенцель, О. В.* Библиотечно краеведение в Республике Тува: прошлое, настоящее, перспективы : дис. на соиск. учен. степ. канд. пед. наук по спец. 05.25.03. Библиотековедение, библиографоведение и книговедение / О. В. Фенцель ; М-во культуры РФ, СПбГУКИ. – СПб., 2003. – 231 с.

ковцы урянховедения повседневной работой подготовили необходимые условия для создания Государственного музея в г. Кызыле, в столице республики.

В 1929 году в сентябре Правительство Танну-Туvinской Народной республики организовало в г. Кызыле Государственный музей, в котором имелись три отдела: местно-краеведческий, общеобразовательный и отдел революции. Среди первых экспонатов музея числились фотографии, коллекции, представляющие разнообразные материалы по истории и природе, собранные кружковцами краеведения, а также утварь из хурээ и различные предметы домашнего обихода: посуда и одежда, конфискованные у бывших нойонов Тувы, а также книги, плакаты, диаграммы, картограммы, фотоснимки и разнообразные предметы этнографии тувинцев.

Торжественное открытие первой экспозиции Государственного национального музея состоялось в августе 1930 года. 26 февраля 1942 г. он официально назван Туvinским государственным музеем. В 1942 году 26 марта Президиум Малого Хурала Туvinской Народной республики принял указ «О присвоении Туvinскому государственному музею имени «Алдан-Маадыр». Новый этап создания и развития музея в Туве начался после принятия 11 октября 1944 года Туvinской Народной республики в состав России в качестве автономной области. В 1944 г. научные сотрудники музея собирали материалы, обновляли свои экспозиции и организовывали выставки. В 1950-1960 годы экспозиция музея также обновлялась. В 1962 г. Туvinский областной музей, в связи с изменением названия республики, переименован в Туvinский республиканский музей имени Алдан-Маадыр, ныне это Национальный музей Республики Тува. В национальной сокровищнице тувинского народа хранятся уникальные археологические коллекции, этнографические материалы, вещи, изделия и предметы быта тувинцев, живописные полотна, графика тувинских художников, ювелирные украшения и изделия местных народных мастеров (литье, ковка, чеканка, резьба по дереву, кости и камню, тиснение по коже). Музей стал подлинным центром краеведения республики¹¹.

Библиотечное дело Тувы имеет свою специфику, связанную с социокультурными параметрами этнического развития. В 1930 году был принят новотюркский латинизированный алфавит, в этом же году создано Туvinское государственное книжное издательство. В период с 1930 по 1944 годы в Туvinской народной республике (ТНР) было издано 340 тысяч названий книг и брошюр тиражом около миллиона экземпляров¹².

После появления письменности в Туве в 1931 г. была создана первая библиотека. С ее создания начинается отсчет истории библиотечного дела республики. Основу фонда составляли книги общественной библиотеки при Русской Самоуправляющейся Трудовой колонии, заведовал которой В. П. Левченко. Эта городская библиотека была постепенно преобразована в Государственную библиотеку, ныне это Национальная библиотека им. А. С. Пушкина Республики Тува (РТ). Первоначальный ее фонд составлял 3 тыс. томов, книги в основном на русском языке, на тувинском языке имелось всего около 300 экз.¹³. В 1931 г. Государственная библиотека получала всего две газеты, а книжное издательство выпустило три книги общим тиражом 920 экз.

¹¹ *Фенцель, О. В.* Библиотечное краеведение в Республике Тува: прошлое, настоящее, перспективы : дис. на соиск. учен. степ. канд. пед. наук по спец. 05.25.03. Библиотековедение, библиографоведение и книговедение / О. В. Фенцель ; М-во культуры РФ, СПбГУКИ. – СПб, 2003. – 231 с.

¹² *Маадыр, М. С.* Издательская продукция Туvinской Народной Республики (1921-1944 гг.) / М. С. Маадыр // Третьи Макушинские чтения (12-14 мая 1994 г., г. Омск). – Новосибирск, 1994. – С. 91-92.

¹³ *Фенцель, О. В.* Особенности формирования фондов национальных библиотек в Российской Федерации на современном этапе / О. В. Фенцель // Круг знания : науч.-информ. сб. / НБ им. А. С. Пушкина РТ. – Кызыл, 1998. – Вып. 1. – С. 65-76.

26 марта 1942 г. был принят Указ Президиума Малого Хурала Тувинской Народной республики (ТНР) «О присвоении Государственной библиотеке имени А. С. Пушкина»¹⁴. С 1943 г. Государственная библиотека им. А. С. Пушкина стала основным книгохранилищем всех печатных изданий ТНР. В связи с этим Центральный Комитет Тувинской Народной Революционной Партии и Совет Министров ТНР обязали Госиздат, редакции газет и журналов высылать в Государственную библиотеку им. А. С. Пушкина 2 обязательных экземпляра печатных изданий, выходящих в ТНР на тувинском, русском и других языках. В октябре 1944 г. библиотека преобразована в Тувинскую областную библиотеку. В это время она имела фонд в 11 тыс. томов, более тысяч читателей и более 23 тыс. книговыдачи¹⁵. В 1944 г. ТНР вошла в состав СССР. Главная библиотека Тувы, влившись в общесоюзную систему, формировалась согласно основным направлениям развития библиотек страны. Наряду с положительными результатами, появились и негативные последствия. Развиваясь согласно общесоюзным директивным документам, библиотека стала все более отвечать требованиям методических центров страны и тем самым все более унифицировать свою работу и терять индивидуальность.

Поэтому проблемы библиотечного краеведения всегда находились в центре библиотечной мысли нашей республики. История краеведческой деятельности библиотек самым тесным образом связана с историей краеведения в целом и становлением библиотечного дела.

До конца 1950- начала 1960-х гг. основную роль в обслуживании читателей краеведческой литературой играла республиканская библиотека им. А. С. Пушкина, располагающая значительными фондами краеведческой литературы.

Большая часть литературы о Туве собрана в «Библиографии Тувинской автономной области», вышедшей в Москве в 1959 г. Здесь представлен свод книжной и библиографической продукции. Этот труд выполнен совместными усилиями научных работников сектора сети специальных библиотек Академии наук СССР и ТИГИ, в него была включена литература на русском языке. В рукописном фонде ТИГИ хранится «Указатель литературных источников о Туве», составленный Т. Якубовой и А. Якубовой, датированный 1944 г. Издание этого указателя планировалось заранее, о работе над ним сообщалось в средствах массовой информации, однако, в силу неизвестных обстоятельств, он не был опубликован¹⁶.

В 1960-е годы на страницах «Ученых записок» ТИГИ печатаются библиографические списки: «Тува в художественной литературе» (1943-1959 гг.), «Литература о В. И. Ленине на тувинском языке» (1936-1970 гг.). В 1970 году вышел в местном книжном издательстве справочник «Писатели Тувы» – первая крупная библиографическая работа Тувинской республиканской библиотеки им. А. С. Пушкина. Второе, дополненное издание справочника «Писатели Тувы» вышло в 1982 г.

В 1973 году библиотека им. А. С. Пушкина приступила к изданию «Летописи печати Тувинской АССР», что позволило наладить точный учет и хранение печатной продукции, выходящей на территории республики. Первый выпуск данного издания охватывает период за 1968 и 1969 годы. В 1976 году вышел рекомендательный каталог «Что читать о Туве», в 1992 году вышло 2-е издание, отражающее литературу на русском и тувинском языках. Это первая библиографическая работа, в которой литература на языке республики получила столь широкое отражение (свыше 200 назв.). Широкие хронологические границы отбора (1950-1989 гг.) позволили представить в пособии все наиболее ценные книги о республике, что является очень важным для пособий о республике данного типа. Сам факт выхода из пе-

¹⁴ Тишков, В. А. Исторический феномен диаспоры / В. А. Тишков // Этнографическое обозрение. – 2000. – № 2. – С. 43-63.

¹⁵ Фенцель, О. В. Особенности формирования фондов национальных библиотек в Российской Федерации на современном этапе / О. В. Фенцель // Круг знания : науч.-информ. сб. / НБ им. А. С. Пушкина РТ. – Кызыл, 1998. – Вып. 1. – С. 65-76.

¹⁶ Фенцель, О. В. Особенности формирования фондов национальных библиотек в Российской Федерации на современном этапе / О. В. Фенцель // Круг знания : науч.-информ. сб. / НБ им. А. С. Пушкина РТ. – Кызыл, 1998. – Вып. 1. – С. 65-76.

чати универсального пособия о республике, в котором впервые столь полно представлена литература на тувинском и русском языках, нельзя не оценить как важный этап в формировании системы пособий о республике.

В начале 1970-х годов появились первые публикации краеведческой тематики, написанные сотрудниками республиканской библиотеки им. А. С. Пушкина. Опубликованы они в научных сборниках ГПНТБ СО РАН, в них был сделан анализ работы с литературой на тувинском языке.

Проследить развитие краеведческой деятельности в Туве помогут выпускаемые Национальной библиотекой краеведческие библиографические издания и «Календари знаменательных и памятных дат». Цель данных пособий – помочь работникам библиотек, клубов и других учреждений культуры в пропаганде краеведческой и национальной литературы среди жителей Тувы. Все материалы, предназначенные для пособий, собираются сотрудниками библиотеки, в том числе в Госархиве, ТИГИ и др. научных учреждениях.

Координационная деятельность НБ в области краеведения особо проявляется в методической работе для муниципальных библиотек. Отдел национально-краеведческой литературы (ОНКЛ) для библиотек республики выпустил следующие пособия:

1. Описание книг на тувинском языке: (инструкция)
2. Описание книг на тувинском языке (дополненная инструкция).
3. Библиографическое описание официальных документов на тувинском языке.

Постоянно выпускаются материалы с консультациями об организации краеведческой работы в ЦБС, о работе с краеведческими фондами. Работники научно-методического отдела на протяжении ряда лет ведут выпуск методико-библиографических материалов по тувинским народным традициям. В дальнейшем НБ издала эти материалы отдельной брошюрой, что помогло библиотекам повысить эффективность краеведческой деятельности.

Ежегодно с целью оказания помощи ЦБС сотрудники НБ выезжают в районы, где проводят консультации, мероприятия по краеведению. В качестве примера может служить вечер-встреча с прототипами героев пьесы С. Тока «Осуществленная мечта». Вечер организовали сотрудники ОНКЛ в селе Хайыракан Улуг-Хемского района. Мероприятие было посвящено столетию государственного деятеля РТ, народного писателя С. Тока. Такие встречи прошли и на родине С. Тока в Каа-Хемском районе. В рамках празднования юбилея этого деятеля ОНКЛ организовал пресс-конференцию совместно с литературным фондом Союза писателей, к которой была оформлена книжная выставка. Материалы этой книжной экспозиции экспонировались в Доме Правительства во время НПК, посвященной творчеству С. Тока и в музыкально-драматическом театре во время торжественного собрания в честь юбилея.

Для возрождения и сохранения национальной культуры и традиций, обычаев, обрядов библиотеками республики проводится много мероприятий: выставки, обзоры, викторины, игры, вечера. Наиболее активно развивается литературное краеведение. Популярностью у читателей пользуются встречи с интересными людьми, писателями, поэтами, конкурсы чтецов, литературно-музыкальные гостиные, викторины. Развивается поисковая работа по изучению истории республики, района, библиотек.

Интенсивно ведется работа по ведению летописи библиотек. Большое внимание уделяется издательской деятельности. НБ в последние годы выпустила ряд очень значительных изданий:

1. «Композиторы Тувы»;
2. «Тува литературная»;
3. «История библиотечного дела Республики Тува».

Помимо координации массовой и научной деятельности, много внимания уделяется проблеме фондов. Особенностью публичных библиотек является наличие в них фондов национальной литературы, раскрывающих этническое своеобразие культуры тувинского народа. Работники НБ Тувы, где с исчерпывающей полнотой собираются и хранятся в документной форме образцы духовной культуры титульного этноса, осознавая это, считают работу с национальной книгой приоритетной. В фондах Национальной библиотеки хранятся произведе-

ния основоположников тувинской письменности, литературы и искусства, издания с автографами и дарственными надписями. Чрезвычайно редкими являются первый тувинский букварь «Тыва уругларнын ооренир дептери» (1927 г.) и «Хальшкылар» (1927 г.): ни в одной библиотеке республики их больше нет, так как в годы репрессий многие книги и журналы были уничтожены, осталась лишь библиографическая информация о них¹⁷.

В 2012 году в структуре ИБ появился сектор книжных памятников, открытие которого было приурочено к межрегиональному семинару «Книжные памятники Республики Тува». По республиканской программе «Модернизация библиотечного дела Тувы» были выделены средства на приобретение сканера. В библиотеке полным ходом ведется оцифровка книжных памятников Тувы. Сектором книжных памятников проведен мониторинг, в результате которого определены региональные держатели книжных памятников. Коллекции их описаны за счет средств Федеральной целевой программы.

Координационная деятельность ИБ по формированию ресурсов краеведения предполагает не только работу с документами, но и непосредственное участие библиотек в их создании. Этому способствует поисковая работа, во многих случаях совместная: ИБ с ЦБС или с библиотеками ТИГИ, комплексного отдела Сибирского отделения РАН. В результате этого находятся рукописные документы, фотодокументы, аудио и видеоматериалы. Вся эта информация используется в текущей справочной работе, при подготовке издания «Календарь знаменательных дат по Туве», который выходит с 2013 года совместно с Национальным музеем и ТИГИ. В поиске сведений о жизни и деятельности выдающихся земляков объединились усилия региональных субъектов краеведения в использовании краеведческих ресурсов, что обеспечивает эффективность их работы.

Сегодня, как важный способ организации краеведческой деятельности, широко используется метод программного регулирования, который позволяет координировать многообразие процессов и форм краеведческой деятельности. Сотрудничество в области краеведения в регионе прогнозируется по содержанию, конкретизируется с учётом местных условий и оформляется в форме программы на всех уровнях – муниципальная библиотека, ИБ, регион (как составляющая подпрограммы социокультурного развития). Положительным примером может служить целевая программа по краеведению, принятая администрацией Овюрского района «Национальные духовные ценности». В условиях Тувы подобные программы развития библиотечного краеведения Тувы особенно активно разрабатываются в период подготовки к празднованию 100-летия единения России и Тувы.

Таким образом, библиотеки Тувы, являясь центрами регионального краеведения, выполняют в своих пределах основную часть работы по сбору, накоплению, хранению и распространению краеведческой информации, координируя деятельность с региональными субъектами краеведения. Структура координации – открытая система, фундаментом которой являются краеведческие ресурсы региона, дающие право потребителям на свободный доступ к социально значимой для них информации.

Список литературы

1. Артамонова, С. С. Региональный фактор в истории библиотечного дела / С. С. Артамонова // Библиотековедение. – 1993. – № 2. – С. 89-93.
2. Балакина, Г. Ф. Социокультурные процессы в Туве в девяностые годы. Проблемы вхождения женщин в рынок / Г. Ф. Балакина. – Кызыл : ЦКП ТувИКОПР СО РАН, 1999. – 48 с.
3. Бромлей, Ю. В. Этнические общности – сложные, многомерные системы / Ю. В. Бромлей // Расы и народы. – М., 1988. – Вып. 18. – С. 31-32.
4. Вайнштейн, С. И. Историческая этнография тувинцев. Проблемы кочевого хозяйства / С. И. Вайнштейн. – М. : Наука, 1972. – 313 с.

¹⁷ Чадамба, Л. М. Фонды редких изданий национальной и краеведческой литературы / Л. М. Чадамба // Роль Национальной библиотеки Тувы в становлении и развитии библиотечного дела республики : материалы науч.-практ. конф. (г. Кызыл, 30 мая 1996 г.) / ИБ им. А. С. Пушкина РТ. – Кызыл, 1997. – С. 23-25.

5. Дьячков, М. В. Задачи библиотек в сохранении и использовании местных языков. Постановка проблемы / М. В. Дьячков // Библиотековедение. – 1997. – № 4. – С. 33-40.
6. Кушнарченко, Н. Н. Региональные центры по обеспечению краеведения / Н. Н. Кушнарченко // Сов. библиотековедение. – 1990. – № 4. – С. 46-53.
7. Маадыр, М. С. Издательская продукция Тувинской Народной Республики (1921-1944 гг.) / М. С. Маадыр // Третьи Макушинские чтения (12-14 мая 1994 г., г. Омск). – Новосибирск, 1994. – С. 91-92.
8. Мамонтов, А. В. Роль отечественного краеведения в изучении и развитии местной культуры / А. В. Мамонтов // Возрождение культуры России : кн.-библ. дело / сост. А. Н. Ванеев– СПб. : Знание, 1997. – Вып. 5. – С. 77-85. – Библиогр. : 8 назв.
9. Москаленко, Н. П. Составляющие тувинской национальной культуры: культура этническая и культура национально-государственная / Н. П. Москаленко // Идентичность и конфликт в постсоветских государствах. – М., 1997. – С. 418-432.
10. Пирожков, Г. П. Краеведение : учеб. пособие для ВУЗов культуры и ун-тов. Введение в краеведение. История краеведения / Г. П. Пирожков ; Тамбовский гос. техн. ун-т. – Тамбов, 1996. – Ч. 1. – 103 с. – Библиогр. в конце гл.
11. Пленкова, Г. Н. Пути совершенствования краеведческой работы : автореф. дис. на соиск. учен. степени канд. пед. наук / Г. Н. Пленкова. – М., 1979. – 15 с.
12. Тишков, В. А. Исторический феномен диаспоры / В. А. Тишков // Этнографическое обозрение. – 2000. – № 2. – С. 43-63.
13. Фенцель, О. В. Библиотечное краеведение в Республике Тува: прошлое, настоящее, перспективы : дис. на соиск. учен. степ. канд. пед. наук по спец. 05.25.03 «Библиотековедение, библиографоведение и книговедение / О. В. Фенцель ; М-во культуры РФ, СПбГУКИ. – СПб, 2003. – 231 с.
14. Фенцель, О. В. Особенности формирования фондов национальных библиотек в Российской Федерации на современном этапе / О. В. Фенцель // Круг знания : науч.-информ. сб. / НБ им. А. С. Пушкина РТ. – Кызыл, 1998. – Вып. 1. – С. 65-76.
15. Фенцель, О. В. Роль библиотек в возрождении национальной культуры Тувы / О. В. Фенцель // Роль библиотек в возрождении национальной культуры Тувы : материалы науч.-практ. конф. (г. Кызыл, 12 сент. 1995 г.) / НБ им. А. С. Пушкина РТ. – Кызыл, 1996. – С. 5-11.
16. Чадамба, Л. М. Фонды редких изданий национальной и краеведческой литературы / Л. М. Чадамба // Роль Национальной библиотеки Тувы в становлении и развитии библиотечного дела республики : материалы науч.-практ. конф. (г. Кызыл, 30 мая 1996 г.) / НБ им. А. С. Пушкина РТ. – Кызыл, 1997. – С. 23-25.

Библиотеки Тувы в Год тувинской литературы

*Чооду Н. Н., заместитель директора
по основной деятельности
НБ им. А. С. Пушкина РТ.*

2012 год объявлен Годом тувинской литературы в Республике Тыва.

Литературное краеведение всегда являлось одним из главных направлений в работе библиотек. Ежегодно в библиотеках проводятся циклы мероприятий к юбилейным датам писателей, особенно активизировалась работа в рамках Года тувинской литературы и 70-летию юбилею Союза писателей Республики Тыва.

Национальная библиотека им. А. С. Пушкина Республики Тыва, как краеведческий центр, ежегодно проводит цикл актуальных массовых мероприятий. В рамках Года тувинской литературы отделом национальной и краеведческой литературы проведен **литературный салон по творчеству Михаила Дуонгара** (к юбилею писателя). С воспоминаниями, докладами выступили родственники, писатели, ученые ТИГИ, журналисты. Участниками были студенты библиотечного отделения ККИ им. А. Б. Чыргал-оола, ПУ-1 и учащиеся школы № 2 г. Кызыла. Всего присутствовало 67 человек. Организована **встреча с писателями республики «Время и писатель»**. На встречу с читателями пришли народный писатель РТ, председатель Союза писателей РТ Эдуард Мижит, поэты Николай Куулар, Роман Лудуп, Шолбан Монгуш и поэтесса Мария Кужугет. Присутствовало 44 человека. *Тему «Союзу писателей Тувы 70 лет»* в рамках *клуба интеллигенции* раскрыл Н. Ш. Куулар, гл. редактор Тувинского книжного издательства им. Ю. Ш. Кюнзегеш. Сотрудники НБ приняли участие в **научно-практической конференции «Первые республиканские Ермолаевские чтения»**, посвященной 120-летию юбилею краеведа, писателя, первого директора музея Владимира Петровича Ермолаева. С докладом о роли Национальной библиотеки в обслуживании населения на пленарном заседании выступила директор НБ О. В. Фенцель, на секции краеведения прочитано два доклада сотрудниками библиотеки.

Стало традицией проведение **краеведческих чтений** в НБ. С успехом состоялись *Краеведческие чтения, посвященные памяти доктора филологических наук, профессора Доржу Сенгиловича Куулара (1932-2007 гг.)*. На чтениях выступили научные работники ТИГИ, преподаватели ТывГУ, сотрудники библиотек. Всего прозвучало более 15 докладов и сообщений, каждому выступившему был подарен *библиографический указатель «Куулар Доржу Сенгилевич»*, изданный библиотекой.

Знаменательно, что в Год тувинской литературы и 70-летия Союза писателей РТ при читальном зале состоялось **открытие литературного клуба для молодых писателей**. Для них оформлен стенд «Проба пера», проведено 2 заседания клуба. В рамках литературного клуба состоялась **встреча союза молодых писателей и композиторов Тувы**, где приняли участие молодые писатели Менги Ооржак, Радион Донгак и композиторы Кызылского колледжа искусств, обсуждались перспективы развития союза. Участники клуба выступили со своими стихами на Библионочи «Недаром Вы приснились мне...», посвященной Пушкинскому дню России.

НБ, как методический центр, оказывает методическую и практическую помощь библиотекам республики, обобщает интересный опыт, дает рекомендации и консультации по краеведческой деятельности. Сектором научно-исследовательской работы НБ проведен **мониторинг «Потребность читателей в переводной литературе»** в библиотеках республики. Итоги мониторинга, список переводной литературы с русского на тувинский язык были направлены в Министерство культуры РТ. Сотрудники отдела национально-краеведческой литературы приняли участие в межрегиональном семинаре-практикуме «Актуальное краеведение XXI века: потенциал, новации, перспективы» (п. Шушенское). На курсах повышения квали-

фикации директоров ЦБС республики проведена электронная презентация семинара-практикума.

Ежегодно НБ выпускает печатные издания, посвященные тувинским писателям. **Изданы:** «Время. Писатель. Читатель»: методико-библиографические материалы к 70-летию со дня рождения народного писателя Тувы Ч. Ч. Куулара. (2010 г.), «Писатель. Драматург. Поэтесса»: к 80-летию со дня рождения народного писателя Тувы, кандидата исторических наук Е. Т. Тановой: методико-библиографические материалы в помощь ЦБС (2010 г.). «Тува литературная» (библиографический указ.) вып. 3. (2011 г.), «Куулар Доржу Сенгилович» (биобиблиографический указатель) (2011 г.), «Люди и события. Год 2012» КЗД.

Во всех центральных районных библиотеках ЦБС республики функционируют отделы национальной и краеведческой литературы. Активизация краеведческой деятельности библиотек стала поводом для присвоения библиотекам, где родились и жили известные писатели Тувы, их имен: ЦРБ В. Эренчина Эрзинской ЦБС, ЦРБ им. М. Доржу Овюрской ЦБС, ЦРБ им. К.-Э. Кудажы Улуг-Хемской ЦБС, ЦРБ им. Ю. Кюнзегеш Тоджинской ЦБС, ЦРБ им. С. Сурун-оола Барун-Хемчикской ЦБС, ЦРБ им. О. Короды Чеди-Хольской ЦБС, ЦРБ им. С. Самбуу Монгун-Тайгинской ЦБС, Ак-Довуракская городская библиотека им. Антона Уержаа, ЦРБ им. Салчак Тамба Каа-Хемской ЦБС; ЦРДБ им. сказителя Чанчы-Хоо с. Мугур-Аксы, ЦРДБ им. Чооду Кара-Куске Тес-Хемской ЦБС; Хонделенская сельская библиотека им. Василия Хомушку, Ак-Дуругская сельская библиотека им. Молгуш Олчей-оола, Дус-Дагская сельская библиотека им. В. Серен-оола, д/ф им. Сарыг-оола г. Кызыла.

В библиотеках республики по литературному краеведению проведены **массовые мероприятия:** *юбилейное торжество*, посвященное 70-летию со дня рождения Б. Б. Маады, *вечер-встреча* с писателями Тувы А. С. Шоюном, Н. Ш. Кууларом и *торжественное открытие* Года Тувинской литературы в Каа-Хемском районе. В Эрзинском районе к юбилею известного народного художника Тувы, лауреата Госпремии России, камнереза, композитора, писателя и поэта Б. С. Дупчура проведено **мероприятие республиканского значения**. Состоялась *презентация книги* – местной поэтессы Чайны Чыкай и ее брата Вадима Чыкай «Ийи салым». Организованы *конкурсы:* молодых художников-камнерезов «Золотой дракон», песен «Амырактын чечээ», стихов «Золотое перо», праздник читающих семей «Читаем всей семьей» (Бай-Тайгинская ЦБС). Работники ЦРБ им. М. Доржу Овюрской ЦБС провели **НПК** «Творчество писателя В. С. Серен-оола» и **конкурс пьес** «Открытые занавески – история жизни». В Пий-Хемской ЦБС состоялся **круглый стол** «Творчество Ю. Ш. Кюнзегеша», в Кызылской ЦБС: **конкурсы стихов** «Осень» и чтецов «Поэзия. Любовь моя!». *Литературный круиз* «Он остался с Тувой навсегда», *премьера книги* «Люди Центра Азии» (4-й том), **конкурс** «Быть поэтом – значит петь раздолье» проведены в Тандынской ЦБС. В Дзун-Хемчикской ЦБС: **НПК** «Первая поэтесса, сказочница Д. Х. Барыкаан» и **литературный праздник** «Хола-Хараганнын Улуг-Оду», посвященный 65-летию писателя-альпиниста, туриста и земляка Маадыр-оола Ховалыг, где ему присвоено звание «Почетный гражданин Дзун-Хемчикского района». К 80-летию местного писателя Саая Соскалдая проведен **День писателя** в Монгун-Тайгинской ЦБС. В Чеди-Хольской ЦБС проводились **встречи** с композитором, поэтом О. Д. Мижит-оолом и с писателем Ч. Б. Ирбижеем. В Тес-Хемской ЦБС: **вечер памяти**, посвященный 70-летию со дня рождения знаменитого поэта, Почетного гражданина с. Самагалтай, ветерана труда О. Э. Чинмит. В Улуг-Хемской ЦБС: **дискуссия** «Тувинская литература и письменность», **викторина** «Литературная Тува», *вечер памяти* поэта К. Натпит-оол. Историческая лекция, часы информации, викторины, обзоры, беседы в библиотеках ЦБС были посвящены жизни и творчеству А. А. Пальмбаха (к 115-летию со дня рождения).

В библиотеках республики создано большое количество **кружков и клубов по интересам**, на заседаниях которых постоянно знакомят своих посетителей с произведениями тувинских авторов. Активно функционируют **кружки** «Юный книголюб» (Сут-Хольская ЦБС), «Журналистика» (Бай-Тайгинская ЦБС) и **клубы:** «Книголюб», «Друзья книги» (Монгун-Тайгинская, Дзун-Хемчикская ЦБС), «Читаем всей семьей», «Книголюб» (Бай-Тайгинская

ЦБС). В клубе «Сердце, согретое дружбой» при сельской библиотеке Хадын Пий-Хемской ЦБС проведен книжный конкурс «Моя первая книжка». В Кызылской ЦБС состоялось открытие литературного объединения района.

Библиотеки республики собирают местные краеведческие материалы, оформляют альбомы, тематические папки, ведут летописи истории библиотек, района, сел. Все библиотеки ведут краеведческие каталоги, картотеки, издают библиографические, рекомендательные указатели и списки литературы на различные краеведческие темы.

В информационных центрах, созданных при центральных районных библиотеках республики, согласно программе модернизации библиотек (2011 г.) начали создаваться собственные базы данных краеведческого характера. Библиотекари координируют работу со школами, клубами, организациями и учреждениями, редакциями районных газет.

Мероприятия, проведенные в библиотеках республики Тыва, в рамках Года тувинской литературы способствуют изучению традиционных культурных и нравственных ценностей, повышают культурно-образовательный уровень населения и пропагандируют краеведческую литературу, что способствует распространению чтения среди населения республики.

Источники:

1. Информационный отчет НБ за 2012 год.
2. Информационные отчеты ЦБС за 2012 год.

Состояние исследований и перспективы туристско-рекреационного освоения аржаанов Тувы

*Аракчаа К. Д., генеральный директор
ООО «АржаанЛаб», кандидат химических наук;
Кужугет К. С., Тувинская сейсмологическая
лаборатория КНИИГиМС,
кандидат геолого-минеральных работ.*

Республика Тыва обладает высоким потенциалом природных водных лечебных ресурсов (ПВЛР) – пресных и минеральных аржаанов, соленых и грязевых озер. К 90-м годам XX века было зарегистрировано и исследовано 50 проявлений лечебных минеральных вод, в т. ч. 37 групп минеральных аржаанов и 13 соленых и грязевых озер. В 1989-1995 гг. при повторной оценке гидроминеральных ресурсов Тувы¹⁸ дополнительно зарегистрировано более 50 проявлений пресных аржаанов, используемых местным населением в лечебных целях. К настоящему времени число аржаанов, на которых лечатся, значительно увеличилось: на Карте природных водных лечебных ресурсов Республики Тыва (рис. 1), разработанной ООО «Лаборатория аржаанологии и туризма», представлено 107 наименований. И это не предел, т. к. до сих пор есть еще аржааны, не исследованные учеными.



Рис. 1. Карта аржаанов Тувы

¹⁸ В исследованиях принимали участие ученые Тувинского комплексного отдела СО РАН (в наст. время ТИ-КОПР СО РАН, к. х. н. К. Д. Аракчаа, к. г.-м. н. К. С. Кужугет и др.) совместно с учеными Иркутского госуниверситета (к. х. н. Г. М. Шпейзер, к. х. н. Н. М. Жигунова, к. х. н. Л. А. Минеева и др.), Томского политехнического университета (д. г.-м. н. М. Б. Букаты, к. г.-м. н. В. А. Зуев и др.), СНИИГиМС (к. х. н. А. И. Сурнин др.), ГЕОХИ РАН (д. х. н. Б. Я. Спиваков, к. х. н. Т. Г. Джераян, к. х. н. В. М. Шкинев и др.).

Ежегодно на аржаанах Тувы стихийно лечатся до нескольких десятков тысяч человек. Этот феномен «аржаанного лечения», являющийся составной частью культуры и традиций тувинского народа с древнейших времен, – уникальное явление, сохранившееся в масштабном плане на российском пространстве практически только в Туве. При этом, лечебный эффект пресных аржаанов, в отличие от минеральных ПВЛР до сих пор не изучен и не доказан.

Описанию и изучению гидроминеральных ресурсов Тувы посвящены несколько работ, вышедших в разное время. Наиболее известными являются работы И. С. Крыжина, В. М. Левченко¹⁹, А. О. Блюменфельда²⁰, Е. В. Пиннекера²¹. Эти и другие работы в основном посвящены именно минеральным источникам, соленым и грязевым озерам, бальнеологические свойства которых обуславливаются их химическим составом. Однако местное население Тувы издревле для лечебных целей использует и пресные источники – пресные аржааны, которые в середине XX века были квалифицированы как «лжеаржааны»⁴.

В 1989-1995 гг. были проведены **систематические комплексные** исследования природных водных лечебных ресурсов Тувы. Нами тогда была охвачена практически вся территория Тувы, были проведены гидрохимические, геофизические, микробиологические, экологические, радоно- и гелиометрические исследования, а также медико-социологические исследования феномена «аржаанного лечения». Всего исследовано 78 аржаанов по более 50-ти показателям (табл. 1 и 2).

Количество исследованных в 1989-1995 гг. аржаанов по кожуунам Тувы

Таблица 1.

Название кожууна	Кол-во ПВЛР	Название кожууна	Кол-во ПВЛР
Бай-Тайгинский	13	Кызылский (Гере-Хольский)	3
Монгун-Тайгинский	8	Каа-Хемский	3
Овюрский	7	Пий-Хемский	1
Барун-Хемчикский	1	Тоджинский	4
Дзун-Хемчикский	3	Тандинский	2
Сут-Хольский	8	Тес-Хемский	1
Чаа-Хольский	3	Эрзинский	4
Улуг-Хемский	3	Соленых и грязевых озер	14
Кызылский	3	Всего наименований	78

Исследованные в 1989-1995 гг. характеристики (показатели) аржаанов Тувы

Таблица 2.

Характеристики (показатели)	Число	Характеристики (показатели)	Число
Физические параметры	2	Растворенные газы, в том числе радон и гелий	5
Макрохимический состав	15	Изотопный состав атомов углерода в CO ₂ (аржаан Чойган)	1
Микрокомпонентный состав	11	Геомагнитные поля мест проявления аржаанов	1
Микробиологический состав	19	Всего показателей:	54

Примерная схема распространения природных лечебных вод Тувы представлена рис. 2.

¹⁹ Левченко, В. М. Минеральные источники и грязевые озера Тувинской Народной Республики / В. М. Левченко // Зап. гос. гидрол. ин-та. – 1935. – Т. 14. – С. 52-56.

²⁰ Блюменфельд, А. О. «Курортные богатства Тувы» / А. О. Блюменфельд. – Кызыл, 1960. – 62 с.

²¹ Пиннекер, Е. В. «Минеральные воды Тувы» / Е. В. Пиннекер. – Кызыл, 1968. – 106 с.

Аржааны Тувы, как природные водные лечебные ресурсы, подразделяются нами на минеральные и пресные, при этом официальной наукой лечебные свойства признаются только за минеральными, народ же признает лечебными и минеральные, и пресные аржааны (табл. 3).

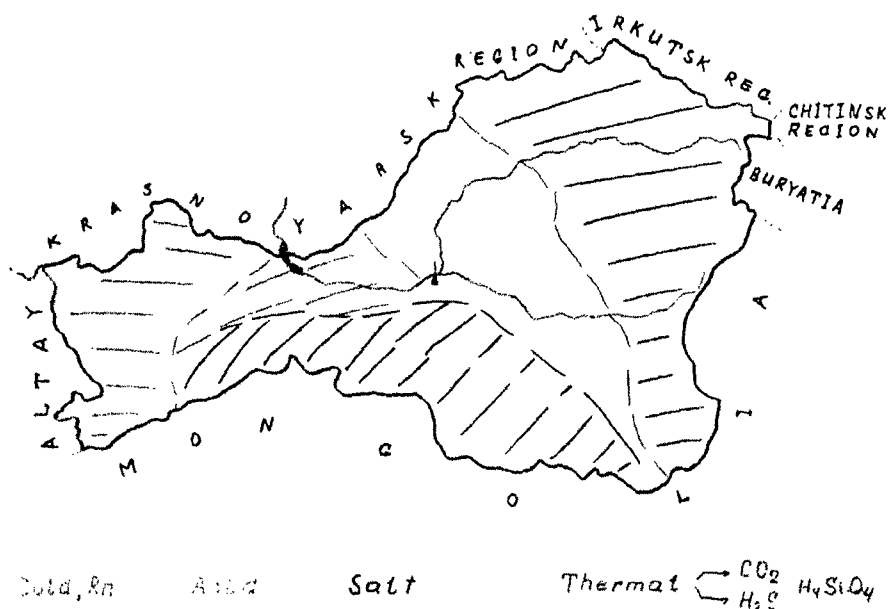


Рис. 2. Схема ПВЛР.

Типы аржаанов – минеральные и пресные

Таблица 3.

МИНЕРАЛЬНЫЕ	ПРЕСНЫЕ
Характеристики макрохимические, наличие бальнеологически активных соединений (Rn, CO ₂ , H ₂ S, Fe, H ₂ SiO ₃ и т. д.)	
Минерализация более 1 г/дм. куб.;	Минерализация менее 1 г/дм. куб.;
Наличие бальнеологически активных соединений	Отсутствие бальнеологически активных соединений
Признание бальнеологической наукой лечебных свойств аржаанов:	
признает	не признает
Бальнеологические критерии:	
химический состав	не определены
температура	
Механизмы действия лечебных факторов:	
изучены и изучаются (в основном фармакологическое действие)	не изучаются (скорее всего нейро-гуморальное действие)
Официальной наукой рассматриваются как:	
эффективные	не эффективные («лжеаржааны»)
Народное признание лечебных свойств:	
признают и лечатся	признают и лечатся

На пресных аржаанах Тувы, несмотря на то, что официальная наука в середине XX века сделала попытку квалифицировать их как «лжеаржааны», о чем иногда пишут некоторые авторы в тувинской прессе, местное население отдыхает и лечится в аржаанный сезон от мно-

гих заболеваний. Медико-социологические исследования, проведенные в 1991 году на пресных аржаанах Бел, Талдыг-Чарык и Уургайлыг (Арголик) показали эффективность народного лечения на них²².

В таблице 4 приведены более подробно характеристики аржаанов, при этом по минеральным аржаанам критерии отнесения их к лечебным минеральным водам даны по ГОСТу 13273-88 «Воды минеральные питьевые лечебные и лечебно-столовые. Технические условия».

Характеристики аржаанов

Таблица 4.

МИНЕРАЛЬНЫЕ	ПРЕСНЫЕ
Минерализация, г/дм куб.:	
более 1	менее 1
Температура, °С:	
Менее 20 – холодные более 20 – термальные	В основном это холодные источники с температурой 2-8 °С
Содержание бальнеологических компонентов, мг/ дм куб.	
Углекислый газ, CO ₂ – более 500	Не содержат бальнеологических компонентов в необходимых количествах
Сероводород, H ₂ S – более 50	
Йод, I – 5	
Бром, Br – 25	
Железо, Fe – 10	
Мышьяк, As – 0,7	
Углерод органический, C _{орг.} – 5	
Si (метакремниевая кислота) – 50	
B (ортоборная кислота) – 35	
Радон – 5 – 200 нКи/ мг/ дм куб., или более 50 эман	

Наиболее известные минеральные аржааны – это Ажыг-Суг, Чойган, Гарыс, Улаатай, Шивилиг, Хурегечи, Уры и другие. Их лечебные свойства определяются макрохимическим составом и содержанием бальнеологически активных соединений.

Кроме этого к лечебным факторам можно отнести и микроклиматические условия мест проявления аржаанов. Например, на природном аржаанном комплексе «Чойганские минеральные воды» (аржаана Чойган или аржаан Изиг-Суг), где нами в 2011 году зафиксированы 33 выхода холодных и горячих источников (рис. 3). Их лечебные свойства определяются ионно-солевым составом, в основном гидрокарбонатным кальциево-натриевым содержанием углекислого газа, радона, железа, кремнекислоты и т. д. Многие источники имеют температуру выше 20°С, те есть являются термальными. Однако, по нашему мнению, на Чойгане к лечебным факторам необходимо также отнести геофизические (рис. 4) и микроклиматические характеристики места расположения данного природного аржаанного комплекса: в медицине широко используются магнитотерапия, климатотерапия, терапия с использованием фитонцидов и заряженных аэроионов.

²² Arakchaa, K. D. Ecology, Balneology and Protection of Natural Medicinal Water Springs (Arjaans) of Tuva / K. D. Arakchaa // 11th International Multidisciplinary Scientific Geo-Conference & EXPO SGEM 2011. Albena, Bulgaria. 19.06.2011 – 25.06.2011 // Conference Proceedings V. III. P. 275-281; Аракчаа К. Д. О возможной природе лечебных факторов пресных аржаанов Тувы / К. Д. Аракчаа // Материалы Международной конференции Красноярского ГУ. – Красноярск, 2011 ; Аракчаа, К. Д. Медико-социологические исследования стихийного народного лечения на некоторых пресных аржаанах Тувы / К. Д. Аракчаа, Л. С. Эрдынеева // Вестник ТувГУ. – 2011. – Вып. 2. – С. 77-82.

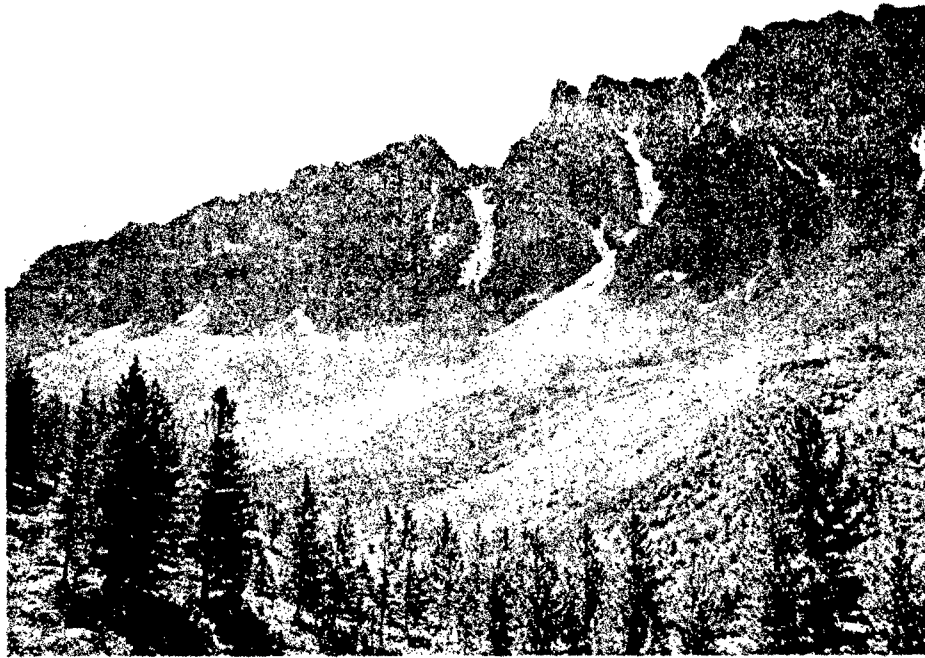


Рис. 3. Визитная карточка Чойгана

Наиболее известные пресные аржааны – это Бел (Бай-Тайга), Алан (Барун-Хемчик), Ала-Тайга (Монгун-Тайга), Аспаты (Монгун-Тайга), Бора-Шай (или Ангырактыг, Овюр), Кара-Суг (Чаа-Холь), Уургайлыг (или Арголик, Танды), Маннайлыг (Танды), Чурек-Доргун (Каа-Хем), Ак-Хайыракан (или Морен, Эрзин).

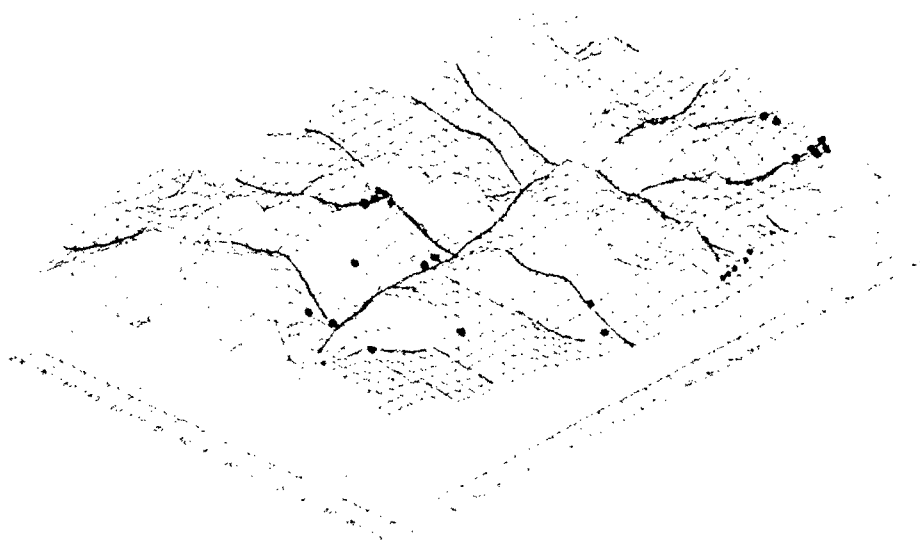


Рис. 4. Рельеф геоматитного поля территории проявления источников аржаана Чойгана.

На этих пресных и ультрапресных холодных (температура 3-8⁰С) местное население лечится стихийным образом от многих заболеваний. Лечебные факторы не изучены. Проведенные авторами, исследования позволяют обратить внимание на характеристику магнитных полей мест расположения аржаанов. Например, в месте выхода вод аржаана Уургайлыг наблюдается отрицательная геомагнитная аномалия (рис. 5).

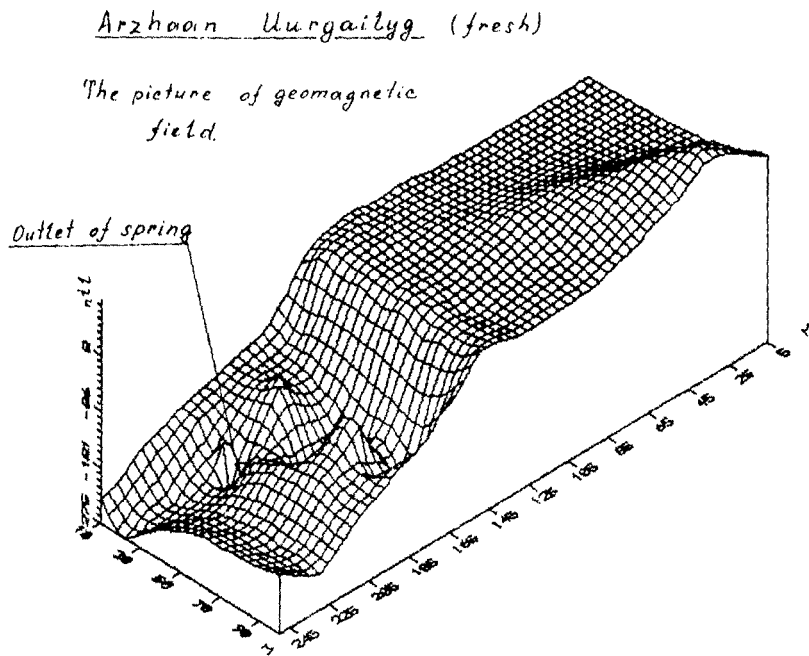


Рис. 5. Рельеф геомагнитного поля на аржаане Уургайлыг.

Таким образом, проведенные нами исследования выявили проблему лечебных свойств пресных аржаанов Тувы. Они позволили сформулировать постановку задач дальнейшего изучения феномена «аржаанного лечения» на пресных и ультрапресных источниках с учетом фактов излечения от некоторых заболеваний на отдельных пресных аржаанах Тувы^{5,23}.

Целенаправленное ознакомление с научными достижениями в изучении структуры и свойств воды, в том числе подвергшейся омагничиванию, с литературой в области магнито-терапии, с исследованиями в области влияния на живые организмы геомагнитных полей, в том числе естественных, с исследованиями в области влияния следовых количеств веществ, в том числе микроэлементов, на обменные процессы в живых организмах на уровне клеточного метаболизма и т. д. – все это позволяет сформулировать задачи дальнейших исследований пресных аржаанов доступными методами естественнонаучных дисциплин. Эти исследования должны быть направлены на выявление уникальных свойств вод природных источников на момент выхода на поверхность.

При этом широта охвата объектов исследования – пресных и ультрапресных аржаанов практически по всей территории республики – позволит провести сопоставительный анализ данных, полученных с применением методов исследования разных естественнонаучных дисциплин (физика, химия, гидрогеология, гидрохимия, геохимия, геофизика, микробиология, микроклиматология и т. д.) между собой, а также с уже имеющимися данными по использованию данных аржаанов в лечебных целях местным населением, и получить статистически значимые результаты.

Немаловажное значение имеет и микрокомпонентный состав пресных аржаанов, т. к. известно, например, что даже следовые количества ионов серебра в водах обуславливают ее бактерицидные свойства. Формы нахождения микрокомпонентов в природных водах также могут быть причиной лечебного эффекта пресных аржаанов. Изучению состояния микро- и макро-компонентов в воде пресного аржаана Уургайлыг, распределению их по фракциям посвящена работа одного из авторов настоящего сообщения, выполненная в Институте геохи-

²³ Аракчаа, К. Д. Слово об аржаанах Тыва / К. Д. Аракчаа. – М., 1995. – 24 с.

мии и аналитической химии РАН²⁴. В работе показано, что, во-первых, содержащиеся в водах аржаана микроэлементы связаны в макромолекулярные структуры, во-вторых, время и условия хранения проб воды аржаанов существенно влияют на формы нахождения микроэлементов – происходит перераспределение элементов по фракциям. Не здесь ли кроется загадка, якобы утраты лечебных свойств водами пресных аржаанов при их долгом стоянии?

Систематические исследования необходимо проводить также в отношении содержания органических веществ в пресных аржаанах, т. к., например, содержание в водах летучих фенолов в определенных количествах также может обеспечивать их бактерицидные свойства.

В плане практического освоения природных водных лечебных ресурсов Тувы следует отметить, что еще с середины прошлого века действуют курорты на озере Чедер, на Уш-Бельдирском месторождении термальных сероводородных вод (Северный аржаан), организованное лечение в советское время осуществлялось также на Тарысеких сероводородных термах (Южный аржаан). Действуют профилактории на озере Дус-Холь (Сватиково), аржаане Шивилин (Бай-Тайга).

В настоящее время заметно активизировалась частная предпринимательская деятельность по организации и инфраструктурному обеспечению отдыха и, пока еще стихийного, лечения на некоторых аржаанах Тувы, например, на аржаанах Сенек (Улуг-Хем), Ак-Хайыракан (Эрзин), Ала-Тайга (Монгун-Тайга), Улуг-Доргун (Сут-Холь) и др.

Таким образом, наличие широкого спектра природных водных лечебных ресурсов Тувы, распространенность в республике феномена «аржаанного лечения», известность многих аржаанов, соленых и грязевых озер, как в Туве, так и далеко за ее пределами, позволяют считать перспективным направлением в их освоении создание и развитие туристско-рекреационных особых экономических зон на природных аржаанных комплексах.

Возможна также организация межграницного туристического взаимодействия. Для этих целей можно выделить такие природные аржаанные комплексы как «Тарыские минеральные воды» (Тере-Холь), «Чойганские минеральные воды» (Тоджа), «Улаатайские радоновые воды» (Овор), пресные аржаанные комплексы «Ак-Хайыракан» (Эрзин), «Уургайлыг» и «Маннайлыг» (Танды), «Хурстечин» (Чеди-Холь), «Ала-Тайга» и «Аспаты» (Монгун-Тайга), «Тандыг-Чарык» и «Аксы-Дуруг» (Овор).

²⁴ Шкинев, В. М. Мембранная фильтрация для непрерывного фракционирования частиц и макромолекул. Распределение компонентов вод лечебных источников – аржаанов / В. М. Шкинев [и др.] // Журн. аналит. химии. – 2000. – Т. 55. – № 2. – С. 153-160.

Развитие экологического туризма в Туве

*Доржу Ч. М., зав. кафедрой экологии
и зоологии Тувинского государственного
университета, кандидат биологических наук.*

Словосочетание «экологический туризм» начало широко применяться в мире в начале 80-х годов. Сегодня термин «экотуризм» используется для обозначения деятельности, связанной с использованием природных ландшафтов и объектов. Можно назвать несколько крупных проектов в этой области: развитие сельского туризма, экотуризма в заповедниках, экскурсии в процессе научных конференций и т. д.

Однако, терминологически, само понятие «экотуризм» и в России, и за рубежом рассматривается в разных трактовках: в западной литературе экотуризм рассматривается, как новая отрасль туризма, с минимальным влиянием человека на природные ландшафты и экосистемы.

Термин «экотуризм» в англоязычных странах рассматривается прагматически – перемещение небольших групп по маршрутам, пролегающим по охраняемым природным ландшафтам, где туристам обеспечивается экологическое образование и воспитание посредством природных объектов, явлений и обитателей природы. В России это понятие рассматривается шире: под экотуризмом понимают и активный отдых на природе, и спортивный туризм с использованием природных объектов, и сельский, и просто экскурсии на природу. Этот список может быть дополнен и комфортабельными путешествиями в «дикую» природу. Руководствуясь этими принципами, даже плавание на теплоходе или яхте по Енисею можно считать экологическим туром, если яхтой используются экологические методы очистки, а туристы будут знакомиться с природой, культурой аборигенного населения и экологическими проблемами республики.

Такое смешение понятий вносит путаницу как в управление данным видом деятельности, так и в содержание. По мнению Л. И. Егоренкова (2003), экологический туризм – это вид путешествий, «ориентированный на прямое использование более или менее дикой природы как среды обитания на основе внедрения экологических технологий во все компоненты тура» с целью познания природы, экологического образования и воспитания. Мы также придерживаемся этой трактовки.

От традиционного туризма экотуризм отличается следующими признаками (по Пеграсову И. Н.):

- использованием природных объектов для туризма;
- меньшей ресурс- и энергоемкостью;
- непосредственным влиянием на социально-экономическое развитие территорий;
- существенной ролью экологического образования и просвещения туристов;
- нацеленностью на устойчивое природопользование.

Применение определения «экотуризм – это устойчивый и природно-ориентированный туризм и рекреация» не несет практической нагрузки и приводит к двойственности понимания этого вида деятельности.

В Квебекской декларации, принятой на Всемирном экотуристском саммите, была достигнута договоренность относительно толкования термина «экотуризм», в отличие от термина «устойчивого туризма». Экотуризм – это вид туризма, направленного на политическую и финансовую поддержку защиты окружающей среды, на признание и уважение прав местного и коренного сообществ, на культурное и природоохранное образование туристов.

Встречающиеся термины – биотуризм (wildlife tourism), природный туризм (nature tourism), приключенческий туризм (adventure tourism), агротуризм, или агроэкологический туризм (agroeco-tourism), «зеленый» туризм (green tourism), на наш взгляд, только вносит неод-

нозначность в толкование термина «экотуризм». В лучшем случае – это подразделения эко-туризма и не более.

В условиях развития современного мира экотуризм может и должен стать серьезным бизнесом. Тенденции к этому уже наблюдаются. Экспертами по экотуризму подсчитано, что в 2008 г. в мире насчитывалось от 157 до 236 млн. экотуристов, из которых 79-157 млн. были настроены на путешествия в дикой природе, в заповедниках и национальных парках.

Однако в нашей стране развитие туризма в Заповедниках противоречит законодательству РФ. Такой туризм возможен только в природных и национальных парках. В то же время количество заповедников в России и их площадь вполне позволяют посещение их туристами с познавательными целями. Заповедники испытывают большие финансовые затруднения, поэтому развитие экотуризма в них могло бы решить ряд проблем с зарплатой сотрудников, приобретением материалов и оборудования, наконец, с охраной от браконьеров. Для жителей регионов, в которых расположены заповедники, экотуризм создал бы условия для дополнительного заработка, продажи туристам сувениров, продуктов питания.

У нас в стране считают, что экотуризм – это убыточная сфера деятельности. Мы считаем, что экотуризм может стать серьезной финансовой статьей в экономике нашей республики, и средством для проведения природоохранных мероприятий и поддержки заповедников. Но для этого необходимо правильно расставить приоритеты и сформулировать требования.

Во-первых, различаются две модели экологического туризма с различными требованиями к их обеспечению: Западноевропейская и Австралийская. К представителям первой модели относятся развитые страны – Италия, Испания, Франция, Германия и др. Требования в этом случае к обеспечению экотуризма очень высоки, – это создание максимального комфорта для жизни человека в природе. Для такой модели необходимо строительство комфортабельных гостиниц, кемпингов, мостов, архитектурные сооружения, вырубка лесов под супермаркеты, стоянки и дома отдыха, развитие транспортной сети. Такой туризм требует больших затрат, но он приносит высокие доходы. С другой стороны, он приводит к нарушениям естественных угодий, высокой степени урбанизации, загрязнению воздуха, почв и вод, сокращению площади лесов, повышению фактора беспокойства для диких животных в результате доступности территорий, на которых осуществляется туризм.

Австралийская модель реализована в Австралии и США. В основе этой модели – концепция сохранения и поддержания природных условий. Это соотносится и с государственной политикой и с географо-экологическими условиями Австралии: здесь сохранены обширные лесные массивы, многовидовая флора и фауна, создано более 1000 ООПТ. Экотуризм в таком ракурсе направлен на познание природы и ее охрану. Отдых на природе в этом случае сочетается с познавательными, спортивными и эстетическими целями. Такой туризм чаще проводится на территории ООПТ (особо охраняемых природных территориях).

Такую же модель можно реализовать и на территории Тувы. Многие заповедники имеют охраняемые зоны. Эти зоны также могли бы стать местами для развития экотуризма. В принципе, практически все заповедники России должны в недалеком будущем стать ядрами ООПТ с режимами национального парка в своей охранной зоне и с режимом полной заповедности на заповедной территории.

Республика Тыва имеет большой потенциал для развития экологического туризма. В Туве, развивая Австралийскую модель в сочетании с этнокультурным туризмом, можно не только сохранить основы нашей своеобразной экологической культуры, но и дать толчок к развитию народно-художественных промыслов, сельского хозяйства.

В ходе проведения республиканского конкурса «Тос эртине» все без исключения муниципальные образования демонстрировали именно природные объекты и ландшафты, которые можно рассматривать как туристский ресурс.

На наш взгляд, развитие экологического туризма в Туве следует начать с проведения ряда мероприятий, которые обеспечили бы природоохранные меры, соответствующую нормативно-правовую базу и материально-техническую подготовку, что потребует определенных инвестиций.

Во-первых, необходимо проведение маркетинговых исследований, в ходе которых предполагается изучение потребностей, как населения республики, так и гостей из дальнего и ближнего зарубежья в кратковременном и длительном разноплановом отдыхе.

Во-вторых, следует подготовить нормативно-правовую базу для развития экологического туризма совместно с природоохранными организациями, что позволит, не входя в противоречие с Российским законодательством использовать охранные зоны ООПТ.

В-третьих, инвентаризация природных рекреационных ресурсов позволит равномерно распределить нагрузку на эти объекты на территории республики, оценить потенциально-допустимую «емкость» данных ресурсов.

Далее потребуются оценка готовности населения в предоставлении туристских услуг. Грамотное построение туристских маршрутов позволит нам не только привлечь туристов, но и сохранить хрупкую уникальную природу нашей республики.

Литература

1. География и туризм / отв. ред. Ю. К. Ефремов. – М. : Мысль, 1973. – 221 с.
2. Котляров, Е. А. География отдыха и туризма. Формирование и развитие территориальных рекреационных комплексов / Е. А. Котляров. – М. : Мысль, 1978. – 237 с.
3. Кусков, А. С. Рекреационная география : учебно-метод. комплекс / А. С. Кусков, В. Л. Голубева, Т. Н. Одинцова. – М. : Флинта : МПСИ, 2005. – 296 с.
4. Кусков, А. С. Экологический туризм // Кусков, А. С. Рекреационная география : учеб.-метод. комплекс / А. С. Кусков, В. Л. Голубева, Т. Н. Одинцова. – М. : Флинта : МПСИ, 2005. – 296 с.
5. Миркин, Б. М. Туризм и охрана природы : компромисс возможен / Б. М. Миркин // Экология и жизнь. – 2009. – № 2. – С. 29-31.

Туризм в Туве: возможности и перспективы

*Дабиев Д. Ф., заведующий лаборатории
региональной экономики, Тувинский институт
комплексного освоения природных ресурсов
СО РАН, кандидат экономических наук.*

Считается, что развитие туризма является альтернативным направлением экономического развития республики. Еще в 1995 г. разработчики принципов Концепции устойчивого развития Республики Тыва²⁵ выделили три наиболее конкурентоспособных отрасли – добыча и переработка полезных ископаемых, легкая промышленность и туризм, из которых только развитие индустрии туризма может полностью покрыть дефицит республики в зерне (2,1 млн. долл.), бензине и топливе (13,9 млн. долл.) и электроэнергии (28,0 млн. долл.). Общий объем дефицита оценивался в 44,0 млн. долл.

Предполагалось, что суммарная выручка от добычи и переработки полезных ископаемых составит 34,7 млн. долл., суммарный объем производства легкой промышленности – 5,5 млн. долл., а планируемый суммарный объем услуг индустрии туризма 53 млн. долл., что больше затрат республики на 9 млн. долл. При этом, основную часть доходов (50 млн. долл.) должен обеспечить массовый туризм, емкостью 1 млн. человек в год, а оставшуюся часть доходов – научный и элитарный туризм, емкостью 10 тыс. человек. Таким образом, развитие туризма в республике с одной стороны покрывает затраты республики, с другой «...не разрушает природы, использует неисчерпаемый ресурс – красоту природы, поднимает достоинство народа и его международное значение»²⁶, т. е. обеспечиваются условия устойчивого развития Тувы.

Несмотря на достаточно четкую обоснованность, отметим ряд неточностей и несогласованностей в вышеуказанном документе. С одной стороны, непонятен смысл дефиниции республиканских затрат, включающих в себя расходы на зерно, бензин, топливо и электроэнергию. То есть здесь утверждается, что, покрыв данные расходы, республика достигнет уровня самодостаточного региона. Однако, как сказано в документе, общий объем услуг индустрии туризма составит 53 млн. долл. в год, но если даже предположить, что валовый продукт туризма достигнет предполагаемого уровня, большая часть затрат уйдет на обслуживание расходов фирм, выплаты заработной платы, коммунальных услуг и налогов и т. д. Республиканский и местные бюджеты в этом случае получат по налоговым доходам лишь незначительную часть от этой суммы.

С другой стороны, в тексте «Концепции устойчивого развития Республики Тыва», видимо, речь идет о дефиците республиканского бюджета, который, как известно, включает в себя не только вышеуказанные статьи расходов, но также социальную сферу, инфраструктуру, сельское хозяйство, образование и другие расходы, общий объем которых составляет около 500 млн. долл. При этом, около 80 % расходов консолидированного бюджета республики покрывается за счет федеральных трансфертов. Таким образом, для ускоренного и бездотационного развития региона необходим комплекс предприятий, общим объемом производства в несколько миллиардов долларов, которые бы обеспечивали республиканский и местные бюджеты Тувы ежегодно более чем 400 млн. долларов.

²⁵ Основные принципы устойчивого развития республики Тыва // Устойчивое развитие Республики Тыва : материалы концепции. – М., 1997. – 90 с.

²⁶ Концепция устойчивого развития экономики Республики Тыва и первоочередные мероприятия по ее реализации // Устойчивое развитие Республики Тыва : материалы концепции. – М., 1997. – С. 16.

В целях реализации Концепции устойчивого развития Республики Тыва была разработана «Программа развития туризма в Республике Тыва»²⁷, в которой было предложено поэтапное формирование туристской инфраструктуры. На первом этапе в период 1995-2000 гг. предполагалось создание сети малых и средних фирм в сфере туризма (небольшие частные гостиницы, туристские деревни к т. д.), рассчитанных на обслуживание российских и иностранных туристов.

Основные технико-экономические показатели «Программы развития туризма»

Таблица 1.

Перечень показателей	Ед. изм.	I этап	II этап	Программа в целом
Годовое число посетителей, в т. ч. иностранных.	тыс. чел. в год.	8,4 1,0	14,8 3,1	23,2 4,1
Вместимость объектов размещения	мест	420-480	600-700	1000-1200
Потребность в инвестициях, тыс. долл.	млн. USD	7,1	16,1	23,2
Общий доход от развития туризма	млн. USD	5,7	16,1	23,2
Ежегодная чистая прибыль после уплаты налогов	млн. USD	0,6	1,5	2,1
Ежегодные ориентировочные поступления от налогов и сборов в бюджеты всех уровней	млн. USD	1,7	4,5	6,2
в т. ч. в бюджет республики и городов (50 %)	млн. USD	0,85	2,2	4,05

На втором этапе (2000-2005 гг.) предполагалось масштабное строительство и реконструкция существующей гостиничной инфраструктуры для развития туризма на более высоком уровне (Таблица 1.).

Анализ основных технико-экономических показателей «Программы развития туризма» показывает, что реализация программы в целом позволит освоить доходную часть республиканского бюджета только на четыре миллиона долларов.

Таким образом, понятно, что вышеуказанная программа туризма даже при его оптимистичном варианте развития не в состоянии покрыть дефицит бюджета.

В настоящее время продолжают составляться документы с не очень четкими целевыми установками и имеющими неточности и ошибки в их экономическом и маркетинговом обосновании. Например, в республиканской целевой программе «Развитие туризма в Тыве на 2002-2010 гг.» сказано, что Тува имеет «... огромный туристский потенциал, основанный на совокупности таких факторов, как благоприятные и разнообразные природно-климатические условия»²⁸.

Но при этом отметим, что создатели программы, вероятно, забыли такую главную природно-климатическую особенность Тувы, как резко континентальный климат в республике, малоснежную морозную зиму со средней температурой января от -28 до -35°С, которые обуславливают сезонные колебания туристической активности в Тыве. Поэтому ясно, что развитие туризма, с одной стороны ограничено природно-климатическими условиями республики.

Далее отмечается, что «...значительный сегмент туристского потока в республику могут образовать туристы из стран ближнего и дальнего зарубежья, что является предпосылкой

²⁷ Программа развития туризма в Республике Тыва // Устойчивое развитие Республики Тыва : материалы концепции. – М., 1997. – С. 42-78.

²⁸ Постановление от 20 февраля 2002 г. № 1351 об утверждении республиканской целевой программы «Развитие туризма в Тыве на 2002-2010 гг.» [Электронный ресурс]. – Режим доступа: <http://tuvatourism.ru/2007/10/18/> 5 августа 2008 г.

для создания в Туве высокодоходного туристско-рекреационного комплекса, как одного из перспективных секторов развития экономики республики». Безусловно, Республика Тыва является одним из тех уголков нашей планеты, которую обошли стороной острые экологические проблемы современного мира, характерные для индустриально развитых территорий, но известно, что доля иностранных туристов в России невелика. Доля России в мировых потоках туристов составляет всего от 1-1,5 %²⁹. Поэтому создать полноценный туристический комплекс на базе только иностранных гостей вряд ли удастся.

Конечно, на территории республики можно развивать различные виды туризма: экскурсионный, охотничье-рыболовный, оздоровительный, экстремальный, этно и экотуризм и т.д., но говорить, что фирмы, работающие в этих видах туризма станут основными бюджетобразующими предприятиями, не приходится. Доля туризма в валовом национальном продукте Российской Федерации в настоящее время составляет около 0,01 %. Например, до недавнего времени на территории республики работало около 40 мелких туристических фирм. Однако в связи с вступлением в силу с 1 июня 2007 г. года статьи 4.1. «Условия осуществления туроператорской деятельности. Единый федеральный реестр туроператоров» Закона «Об основах туристской деятельности в Российской Федерации», для легализации своей деятельности туристическая фирма должна быть внесена в Единый федеральный реестр туроператоров, который создается в целях защиты прав и законных интересов граждан и юридических лиц. При этом туристическая фирма, внесенная в Единый федеральный реестр, обязана иметь банковскую или страховую гарантию, сумма которой для фирм, работающих в Туве, составляет 500 тыс. руб. О небольших размерах туристических фирм, работавших в Туве говорит тот факт, что с вступлением вышеуказанного закона, все они прекратили свою деятельность. Как говорит заместитель директора турфирмы «Алаштревел», расположенной в Кызыле, Наталья Кирова «Если учесть, что практически в Туве большее время – зима и все закрыто, а фирма фактически работает только с мая по сентябрь, то заплатить эти деньги – страховые взносы – будет просто нереально»³⁰.

В настоящее время действует республиканская целевая программа «Развитие туризма в Республике Тыва на 2009-2010 годы»³¹, основной целью которой является создание в Туве конкурентоспособного туристского комплекса, обеспечивающего широкие возможности для удовлетворения потребностей отечественных и зарубежных граждан в разнообразных туристских услугах. В качестве ожидаемых результатов реализации программы развития туризма выделены такие пункты, как рост туристских потоков в Туву, становление республики в качестве одного из привлекательных регионов в развитии туристской отрасли, привлечение инвестиций на развитие индустрии туризма, увеличение налогооблагаемой базы и доходов республиканского и местных бюджетов, образование новых рабочих мест в туристской индустрии, строительство и реконструкция автодорог республики и др.

Социально-экономическая эффективность программы развития туризма характеризуется следующими показателями: ожидается рост потока иностранных туристов на 50 %, российских туристов – на 120 %, образование более 200 рабочих мест в предприятиях туристической индустрии и т. д. Несмотря на достаточно благоприятные прогнозы и намерения, следует заметить несогласованность и несопоставимость заявленной в программе основной цели, главных задач, ожидаемых результатов, социально-экономической эффективности финансовых ресурсов программы, которая на 2009-2010 гг. составляет всего 9500 тыс. руб. Очевидно, что на такой объем средств невозможно достичь не только основной цели программы, но даже реализовать хотя бы один из ожидаемых результатов программы будет весьма проблематично. Непонятно также наличие в пункте «Ожидаемые результаты реализации программы» пункта

²⁹ <http://www.wildnet.ru/Russian/Sbomik/sbomik8/Doc3.HTML> от 10.2008 г.

³⁰ Селиванова Е. Туризм на обочине [Электронный ресурс] / Е. Селиванова. – М., 2007. – Режим доступа: (http://7www.tuvaonline.ru/2007/10/08/5434_tourism.htm), свободный

³¹ Паспорт республиканской целевой программы «Развитие туризма в Республике Тыва на 2009-2010 годы». [Электронный ресурс]. – М., 2009. – Режим доступа: (<http://www.tuvainfo.travel/docs/rcp.htm>), свободный

«строительство и реконструкция автодорог республики», который по идее, должен быть в совершенно другой целевой программе.

Кроме прямых мер воздействия Правительством республики принимается ряд косвенных мер, которые должны стимулировать развитие туристического бизнеса. Например, 2010 год объявлен годом туризма, в рамках которого планируется дальнейшее развитие туристических баз отдыха на озерах Дус-Холь, Чагытай, горнолыжного комплекса, а также привлечение зарубежных деловых кругов к республике. В июле 2010 г. Правительство Тувы снизило ставку налога для турфирм, уплачивающих налоги по упрощенной системе налогообложения с 15 до 5 %³². Конечно, эти меры скорее всего имеют политический и рекламный характер, учитывая, что ежегодные налоговые поступления от туристических фирм составляют 200 тыс. рублей.

Нами была выполнена экономическая оценка развития туризма при реализации аграрно-рекреационного сценария, которая включает в себя определение общих инвестиционных вложений в развитие туризма, прогноз объемов обслуживания туристов, расчет ожидаемого роста ежегодного прироста ВРП, бюджетных поступлений в консолидированный бюджет республики, количество рабочих мест необходимых при реализации проектов.

Для развития туризма нами предлагается создание и реконструкция гостиниц и гостиничных номеров на территории республики, а также строительство комплекса санаториев на территории лечебных гидроминеральных источников (аржаанов) Тувы.

При определении капитальных вложений были применены данные «Программы развития туризма в Республике Тыва»³³ (с учетом современных цен), где предложено создание туристического комплекса на территории республики, кроме того, для сопоставления данных применен метод аналогии.

Проведенные расчеты с учетом среднегодовой наполняемости объектов на уровне 50-70 % показали, что выше указанные объемы инвестиционных вложений туризма способны обеспечить прием и обслуживание около 22,9 тыс. чел. при средней длительности путевки 10 дней (Таблица 2), и 46,9 тыс. чел. по лечебным санаториям.

Достаточный объем туристского потока будет обеспечен развитием материальной базы – будет построена сеть гостиничных и санаторно-курортных комплексов, а также проведена сеть туристских агентств в разных городах России и за рубежом. Финансирование развития туризма в республике можно осуществлять на основе государственно-частного партнерства, в частности, одной из возможностей для республики с уникальными природно-рекреационными ресурсами и географическим положением является приобретение статуса туристско- рекреационной зоны. Одной из основных целей создания особых экономических зон является создание объектов инфраструктуры и иных объектов, предназначенных для обеспечения их функционирования, кроме того, применение системы налоговых льгот на территории особой экономической зоны должно существенно стимулировать развитие экономики данного региона.

Хандуев П. Ж. и Меньшиков Е. указывают, что до получения статуса эколого-экономического региона (ЭЭР) в 1997 г. предприятия Республики Алтай обеспечивали только 5-10 % поступлений в бюджет республики. Однако в настоящее время число предприятий-участников по сравнению с 1997 годом увеличилось в 4 раза и составляет более двух тысяч, при этом они обеспечивают бюджет республики примерно на 25 %³⁴.

³² Оюн, Д. В Туве установили минимальную налоговую ставку в турбизнесе [Электронный ресурс] / Д. Оюн. – 2010. – Режим доступа: <http://www.tuvaonline.ru/2010/07/27/v-tuve-ustanovili-minimalnuvu-nalogovuyu-stavku-v-turbiznese.html>), свободный.

³³ Бабыкина, Т. А. «Программа развития туризма в Республике Тыва» / Бабыкина Т. А. [и др.] // Устойчивое развитие Республики Тыва : материалы концепции. – М., 1997. – С. 42-78.

³⁴ Хандуев, П. Ж. Опыт организации особых экономических зон [Электронный ресурс] / П. Ж. Хандуев, Е. Меньшиков. – Режим доступа: <http://www.rosez.ru/analitika/1793-handuev-pzh-menshikov-e-opyt-organizacii-osobyh-ekonomicheskikh-zon.html>

Ориентировочная потребность в инвестициях и объем обслуживания по объектам туризма при реализации аграрно-рекреационного сценария

Таблица 2.

<i>Объекты</i>	<i>Размер инвестиций, тыс. руб.</i>	<i>Вид работ</i>	<i>Объем мест</i>	<i>Объем обслуживания (чел. дней в год)</i>
Объекты туризма				
Гостиница «Одуген»	18600	реконструкция	55	9125
Гостиница «Гостиный двор»	5580	модернизация	15	3285
Турприют	310	новое строительство	10	1460
Туркомплекс «Станция Тайга»	62000	новое строительство	80	21900
Турбаза «Бельбей»	4960	реконструкция	30	5475
Турбаза «Эржей»	2480	реконструкция	15	2738
Турбаза «Азас»	7750	реконструкция	80	11680
Туристическая деревня «Тувинский клуб»	81840	новое строительство	150	32850
Туристическая деревня «Терехоль»	15500	новое строительство	50	9125
Турприют на маршрутах	2325		50	7300
Гостиничный комплекс Монгулек	195300	модернизация	300	65700
Бизнес-отель Кызыл	130200	реконструкция	100	21900
Гостиницы	62000	модернизация	200	36500
Специализированные туры	8060	новое строительство	900	900
Всего по объектам туризма	596905		2035	229938
Лечебные санатории				
Турбаза «Арголик»	200000	новое строительство	500	127750
Турбаза «Шивилиг»	120000	новое строительство	300	76650
Турбаза «Дус-Холь»	165000	реконструкция	500	40500
Санаторий «Чедер»	108000	реконструкция	300	76650
Турбаза «Уш-Бельдир»	165000	реконструкция	300	76650
Турбаза «Тарыс»	110000	новое строительство	200	43800
Турбаза «Чойган»	55000	новое строительство	100	21900
Всего по объектам лечебных санаториев	923000		2200	463900
Всего по туризму и лечебным санаториям	1519905		4235	693838

Экономические показатели проектов в сфере туризма и рекреационных ресурсов

Таблица 3.

	<i>Ориентировочные начальные инвестиции, млн. руб.</i>	<i>Ежегодный прирост ВРП, млн. руб.</i>	<i>Бюджетные поступления РТ, млн. руб.</i>	<i>Кол-во рабочих мест, человек</i>
Туризм				
Гостиница «Одуген»	26,04	13,4	1,6	10
Гостиница «Гостиный двор»	6,696	2,9	0,3	8
Турприют	0,465	0,5	0,1	8
«Станция Тайга»	62	20,9	2,5	8
База отдыха «Бельбей»	5,952	3,0	0,4	7
База отдыха «Эржей»	2,976	1,5	0,2	7
База отдыха «Азас»	10,85	6,7	0,8	15
Тувдеревня «Тувлуб»	81,84	29,7	3,6	15
Турдеревня «Тере-Холь»	15,5	7,2	0,9	10
Турприют на маршрутах	2,325	1,4	0,2	15
Гостиничный комплекс Монгулек	195,3	87,4	10,5	45
Отель Кызыл	130,2	66,8	8,0	35
Гостиницы	62	32,0	3,8	30
Специализированные туры	8,06	5,3	0,7	90
Всего туризм	610,2	278,9	33,6	303,0
Рекреационные ресурсы				
Турбаза «Арголик»	200	87,2	10,5	50
Турбаза «Шивилиг»	120	52,3	6,3	30
Турбаза «Дус-Холь»	165	55,5	6,7	50
Санаторий «Чедер»	108	52,3	6,3	30
Турбаза «Уш-Бельдир»	165	76,8	9,2	30
Турбаза «Тарыс»	110	43,9	5,3	20
Турбаза «Чойган»	55	23,8	2,9	10
Всего рекреационные ресурсы	923,0	391,8	47,1	220,0
Всего туризм и рекреационные ресурсы	1533	671	81	523

Ориентировочный расчет по каждому из проектов в сфере туризма и рекреационных ресурсов показывает, что общие инвестиционные вложения составят 1533 млн. руб., ежегодный прирост ВРП-671 млн. руб., бюджетные поступления в республиканский бюджет – 81 млн. руб. (Таблица 3).

Выводы: туризм имеет достаточно слабую базу развития, несмотря на значительный туристско-рекреационный потенциал Тувы. Республика, имея на своей территории большое число целебных грязевых озер, минеральных и пресных источников с уникальными свойствами, Тува могла бы стать одним из центров в России санаторно-курортного лечения и отдыха. Но этот потенциал удастся реализовать лишь при значительной финансовой поддержке (Федеральный бюджет, инвестиционный фонд РФ и т. д.), направленной на развитие инфраструктуры туризма в регионе, строительстве транспортных и энергетических коммуникаций и т. д.

Сравнение показателей со сценарием создания горнопромышленного комплекса (ГПК) показывает незначительную долю в ВРП (валового регионального продукта) аграрно-рекреационного сектора экономики (Рис. 1.). Понятно, что сельское хозяйство и туристско-рекреационный сектор будут вспомогательными отраслями, учитывая, что от предприятий ГПК Тува потенциально может получить значительные бюджетные вливания на развитие экономики и социального сектора³⁵.

³⁵ Дабиев, Д. Ф. Экономическая оценка эффективности освоения минеральных ресурсов Тувы / Д. Ф. Дабиев, М. А. Ягольничер. – Кызыл : ТИКОПР СО РАН, 2010. – (в печати); (14 п. л.).

Оценка активного тектонического влияния на условия строительства Кызыл-Таштыгского горно-обогатительного комбината (Тыва)

*Ю. В. Бутанаев, С. Г. Прудников,
Тувинский институт комплексного
освоения природных ресурсов СО РАН.*

Кызыл-Таштыгский рудный узел входит в состав Улугойской колчеданоносной зоны – крупного элемента субширотного раннекембрийского вулканического пояса Восточной Тувы. Месторождение расположено в днище троговой долины р. Ак-Хем в центральной части альпинотипного хребта академика Обручева. По геологическим признакам и минеральному составу месторождение относится к колчеданно-поллиметалическому типу, по степени нарушенности руд – слабо метаморфизованным месторождениям.

Участки с активными современными тектоническими движениями и некоторыми типами тектонических структур нередко оказываются неблагоприятными для строительства. Поэтому возникла необходимость рассмотрения реальности существования тектонической опасности в районе будущего строительства и эксплуатации Кызыл-Таштыгского ГОКа.

Суммируя существующую информацию, можно разделить пассивное и активное тектоническое влияние на условия строительства.

Пассивное влияние реализуется через характер дислоцированности пород и присутствие в районе строительства тех или иных тектонических структур.

Активное влияние реализуется современными, часто опасными для строительства тектоническими и сейсмотектоническими движениями разнообразных структур.

Пассивное тектоническое влияние на условия строительства

Пассивное влияние могут оказывать как древние неунаследованные, так и новейшие тектонические структуры. Важен сам факт их присутствия в районе и на участке строительства.

Среди тектонических структур Кызыл-Таштыгского рудного поля ведущее значение имеют глубинные разломы субширотного простирания (Кызыл-Таштыгский, Карадырский, Сыынакский). Элементами таких разломов являются мощные зоны катаклаза, милонитизации, рассланцевания пород, зоны послонных нарушений и оперяющих дизъюнктивов, в которых представлены как продукты гидротермально-метасоматических процессов и рудоотложения, так и разрушения (будинирования) рудных тел. Система глубинных разломов северо-западного простирания шириной 8-10 км характеризуется повышенной тектонической мобильностью (обилие разломов, локальных вулканических структур, повышенная трещиноватость и рассланцевание пород).

Наблюдениями при проходке подземных горных выработок установлено, что рассланцованные породы, как правило, интенсивно серицитизированные и хлоритизированные, при наличии влаги превращаются в вязкий глиноподобный водонепроницаемый материал и поэтому не являются водоносными. Тектонические нарушения являются результатом послерудной тектоники, заполнены обычно глиной трения и поэтому также не водоносны.

Присутствие разрывных зон и зон повышенной трещиноватости может стать причиной сползания откосов при разработке карьера, вызвать снижение эрозионной прочности основания плотины хвостохранилища.

При отработке рудных тел в качестве осложняющих факторов следует считать участки пересечения горными выработками тектонических нарушений.

Активное тектоническое влияние на условия строительства

Активное тектоническое влияние может сказываться в сейсмотектонических одновременных мгновенных смещениях вдоль тектонических структур. Тектоническая опасность в значительной мере связана с современными тектоническими движениями. В первую очередь это опасные для устойчивости инженерных сооружений разрывные тектонические смещения, обусловленные активностью тектонических разрывов. К собственно тектонической ак-

тивности тесно примыкает активность сейсмотектоническая.

Согласно классификации С. А. Несмеянова все неотектонические (новообразованные или унаследовано развивающиеся) разломы района Кызыл-Таштыгского месторождения относятся к категории молодых разрывов, смещения по которым происходили в четвертичном периоде³⁶, их можно считать предположительно активными, т. е. нуждающимися в дополнительном изучении.

В (табл. 1) приведена характеристика подвижности основных новейших разрывов района: Кызыл-Таштыгского и Водопадного (рис. 1). Средние скорости разрывных смещений рассчитывались для интервала времени, прошедшего до современности с момента завершения формирования соответствующего геоморфологического урвня.

Таблица 1. Характеристика подвижности новейших разрывов

Новейшие разрывы		Суммарная амплитуда	Геологический возраст		Время осреднения (годы)	Средняя скорость (мм/год)
название	тип		геоморфологического уровня	начала смещения		
Кызыл-Таштыгский	сброс	222	N ₂ ²	Q ₁	1800000	0,12
Водопадный	сброс	95	N ₂ ²	Q ₁	1800000	0,05

Таким образом, активность новейшего разлома Кызыл-Таштыгского следует считать средней, активность новейшего разлома Водопадного – низкой, т. е. не опасной для любых сооружений³⁷. Смещения по ним составят за весь срок эксплуатации месторождения (14 лет) соответственно – 1,68 мм и 0,7 мм.

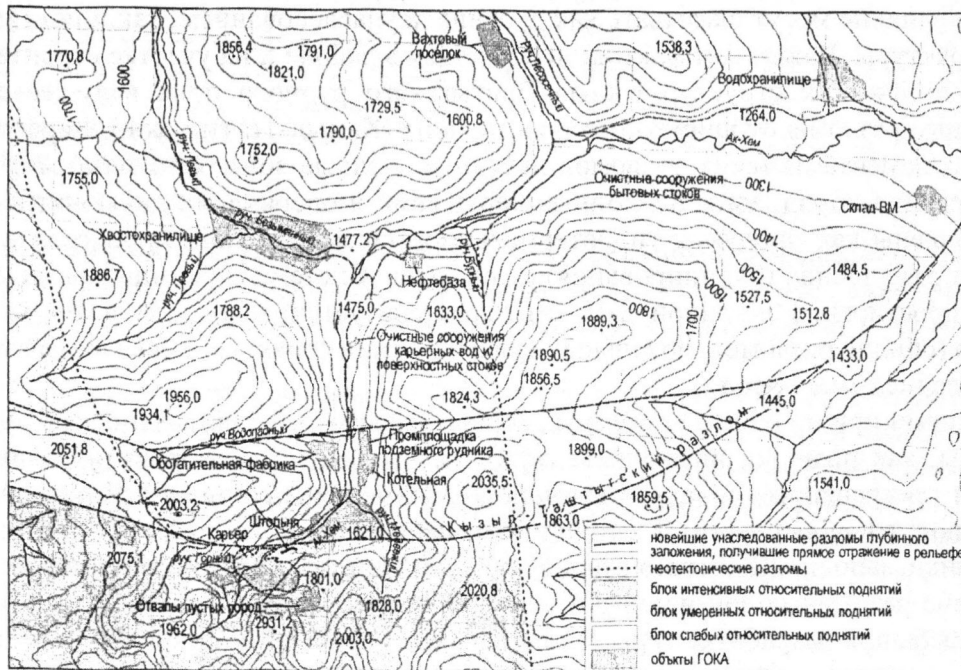


Рис. 1 Схема новейшей тектоники района Кызыл-Таштыгского месторождения.

³⁶ Несмеянов, С. А. Выявление и прогноз опасных разрывных тектонических смещений при инженерных изысканиях для строительства / С. А. Несмеянов [и др.] // Инженерная геодинамика. – 1992. – № 2. – С. 17-31.

³⁷ Несмеянов, С. А. Инженерная геотектоника / С. А. Несмеянов. – М.: Наука, 2004. – 780 с.

Оценка сейсмической и сейсмотектонической активности

При оценке современной активности разрывов в сейсмоактивных областях особое внимание уделяется возможности проявления быстрых разрывных смещений, связанных с землетрясениями. Такие сейсмогенные смещения могут оказаться гораздо более опасными, нежели собственно тектонические (криповые).

1.1 С практической точки зрения представляется важным определение вероятности возникновения предсказанной подвижки (как наиболее вероятной, так и предельной) за срок службы ГОКа. Это возможно путём учёта следующих вероятностей³⁸:

1.2 – возникновения землетрясения определённой магнитуды в пределах рассматриваемой сейсмогенерирующей структуры за расчётный срок;

1.3 – выхода очагового разрыва на поверхность (или на уровень заложения подземного сооружения);

1.4 – возникновения сейсмогенного разрыва именно в районе проектируемого сооружения;

1.5 – совпадения участка разрыва с максимальной амплитудой и участка размещения сооружения;

1.6 – возникновения при этом события подвижки с амплитудой, предельной для землетрясения с данной магнитудой.

1.7 Кызыл-Таштыгское месторождение расположено в зоне 8-ми балльной степени сейсмической активности. По данным наблюдений сети сейсмических станций КНИИГиМСа сейсмичность района не связана с проявлением Кызыл-Таштыгского и Карадырского систем разломов глубинного заложения³⁹. В настоящее время в районе инструментально или документально не зафиксировано современных сейсмодислокаций в пределах известных разломов, таким образом, вероятность возникновения сейсмогенного разрыва в районе проектируемого ГОКа оценивается, как низкая.

Тем не менее, учитывая низкую степень изученности сейсмотектонической активности района авторы предлагают прогноз возможных параметров сейсмогенных тектонических деформаций на основе шкалы балльности В. П. Солоненко⁴⁰:

1.8 8 баллов ($M=5,5-6,5$) – в отдельных случаях образуются смещения до 20см общей протяжённостью от 0,25 до 1,5-9 км; локальные очаговые сейсмодислокации, как правило, не достигают земной поверхности.

Инфраструктура предприятия запроектирована с учётом возможной сотрясаемости 8 баллов, что должно обеспечить общую устойчивость всех объектов комбината.

Техногенная наведенная сейсмичность.

В качестве техногенных воздействий на объекты комбината, в том числе и на прикарьерный обвальный склон, следует рассматривать проведение взрывных работ при разработке карьера. Массовые взрывы должны производиться в соответствии с требованиями Единых правил безопасности при взрывных работах⁴¹.

Массовые взрывы в карьере планируется производить два раза в неделю (104 взрыва в год). Количество взрываемого ВВ за один взрыв составляет 2508 – 8909 кг за один взрыв.

Расстояние, на котором колебания грунта, вызываемые однократным взрывом на складе ВМ (120 000 кг ВВ), становятся безопасными для зданий и сооружений: (охраняемое сооружение-дамба водохранилища – 2000 м от склада ВМ).

³⁸ Стром, А. Л. Оценка амплитуд сейсмогенных подвижек по тектоническим нарушениям в основаниях сооружений / А. Л. Стром // Гражданское строительство. – 1993. – № 3. – С. 13-17; Несмеянов, С. А. Инженерная геотектоника / С. А. Несмеянов. – М. : Наука, 2004. – 780 с.

³⁹ Лебедев, В. И. Паспорт Республиканской целевой программы: «Сейсмическая безопасность Республики Тыва» / В. И. Лебедев. – Кызыл, 2004. – С. 60.

⁴⁰ Несмеянов, С. А. Инженерная геотектоника / С. А. Несмеянов. – М. : Наука, 2004. – 780 с.

⁴¹ Единые правила безопасности при взрывных работах (ПБ 13-407-01 ФГУП. НТЦ по безопасности в промышленности Госгортехнадзора России, 2001 г.). – М., 2001. – С. 118

$$r_c = K_r \cdot K_c \cdot \alpha \sqrt[3]{Q} = 8 \cdot 1 \cdot 0,8 \sqrt[3]{120000} = 316 \text{ м}$$

где $K_r = 8$ – коэффициент, зависящий от свойств грунта в основании охраняемого здания (сооружения);

$K_c = 1$ – коэффициент, зависящий от типа здания (сооружения) и характера застройки;

$\alpha = 0,8$ – коэффициент, зависящий от условий взрывания;

$Q = 120\,000$ кг – масса ВВ на складе ВМ.

Безопасное расстояние от склада ВМ принимается по максимальному поражающему фактору – 700 м.

Все объекты ГОКа запроектированы с учётом безопасного расстояния по сейсмическому воздействию, что обеспечивает их общую устойчивость. Однако, учитывая существенное увеличение числа толчков, следует опасаться активизации оползневых и осыпных явлений, что следует учитывать в расчетах.

Следующим важным моментом является вопрос оживления тектонических движений и инициирования сильного землетрясения в результате проведения массовых взрывов в зоне активного Кызыл-Таштыгского разлома глубинного заложения. Обеспокоенность по этому поводу высказывают жители Тоджинского района. По данным сейсмостанции Тувинского геодинамического полигона (г. Кызыл) КНИИГиМС наведенная сейсмичность при производстве массовых взрывов на карьере Каахемского угольного разреза на расстоянии 14 км достигает магнитуды $M = 2,2-2,3$. Максимальная зафиксированная магнитуда 29 декабря 2006 г составила 2,7. Таким образом, техногенная наведенная сейсмичность составит около 2-3 баллов; вероятность совпадения ее с фоновой сейсмичностью невелика.

В настоящее время проблема инициирования землетрясений достаточно хорошо изучена. Установлено, что карьерные взрывы временно «успокаивают» местную сейсмичность, разрядка тектонических напряжений осуществляется в основном микро-землетрясениями. В настоящее время сейсмология рассматривает проблему искусственного управления разрядкой тектонических напряжений и снижения сейсмической опасности именно с помощью техногенного воздействия.

При создании водохранилища для водоснабжения изменения местного сейсмического режима и провоцирования возникновения землетрясений в результате увеличения давления на дно не предвидится, в связи с незначительными параметрами водохранилища: площадь водного зеркала – $113\,000 \text{ м}^2$, полная емкость – $530\,000 \text{ м}^3$.

Литература

1. Несмеянов, С. А. Выявление и прогноз опасных разрывных тектонических смещений при инженерных изысканиях для строительства / С. А. Несмеянов [и др.] // Инженерная геодинамика. – 1992. – № 2. – С. 17-31.
2. Несмеянов, С. А. Инженерная геотектоника / С. А. Несмеянов. – М. : Наука, 2004. – 780 с.
3. Стром, А. Л. Оценка амплитуд сейсмогенных подвижек по тектоническим нарушениям в основаниях сооружений / А. Л. Стром // Гражданское строительство. – 1993. – № 3. – С. 13-17.
4. Лебедев, В. И. Паспорт Республиканской целевой программы: «Сейсмическая безопасность Республики Тыва» / В. И. Лебедев. – Кызыл, 2004. – С. 60.
5. Единые правила безопасности при взрывных работах (ПБ 13-407-01 ФГУП. НТЦ по безопасности в промышленности Госгортехнадзора России, 2001 г.). – М., 2001. – С. 118.

Изменение лесостепной растительности северного макросклона хребта Восточного Танну-Ола после пожара разных лет

*Данылдай А. Б., аспирант
лаборатории биоразнообразия и геоэкологии
Тувинского института комплексного
освоения природных ресурсов СО РАН,
учитель географии МБОУ СОШ № 2
им. Т. Б. Куулар, пгт. Каа-Хем.*

Проблемы восстановления экосистем и их биоразнообразии особенно наглядно проявляются после пожара, так как, происходит быстрая пирогенно-демутационная смена. Пожары происходят в различных типах растительности, но особенно они широко распространены в степях и лесостепных экосистемах.

Пожароопасный период на территории Республики Тыва со средним и высоким классом пожарной опасности составляет 49,7 % от числа календарных дней с 15 апреля по 15 октября⁴². По данным Государственного комитета лесного хозяйства Республики Тыва за последние 30 лет в Республике Тыва зарегистрировано 8400 лесных пожаров, где средняя площадь одного пожара составила 196,2 га. Количество возникновения пожаров в разные годы различно: например, наиболее пожароопасными годами считаются 1981, 1989, 1998, 2002, 2007 гг., т. е. эти циклы установлены через каждые 8-9 лет. В эти годы зарегистрированы экстремальные погодные условия и высокая горимость лесов, причем, число лет с высокой горимостью увеличивается. Основными причинами возникновения лесных пожаров антропогенного происхождения и в степных и лесостепных экосистемах являются весенние пожары, вызванные отжигами прошлогодней травы.

Объектом исследований стали степные и лесостепные экосистемы, участки гарей разной давности на территории северного макросклона хребта Восточного Танну-Ола. При обработке материалов использовали книги по учету лесных пожаров и лесоустройства Тандинского лесничества и данные Государственного комитета лесного хозяйства Республики Тыва⁴³.

Объект изучения по схеме природного районирования Тувы, разработанный В. А. Носиным⁴⁴ совместно с А. В. Калининой и Л. Н. Леонтьевым на основе предложенных ранее схем геоморфологического, климатического, ботанико-географического районирования и материалов Тувинской комплексной экспедиции АН СССР, относится к Таннуольскому горному таежно-степному району (рис. 1).

⁴² Книга по учету лесных пожаров и лесоустройства Тандинского лесничества. – Кызыл, 2004. – 225 с. ; Отчет Государственного комитета лесного хозяйства Республики Тыва. – Кызыл, 2008. – 205 с.

⁴³ Там же.

⁴⁴ Природные условия Тувинской автономной области // Труды Тувинской комплексной экспедиции. – 1957. – Т. 3. – С. 125-132.

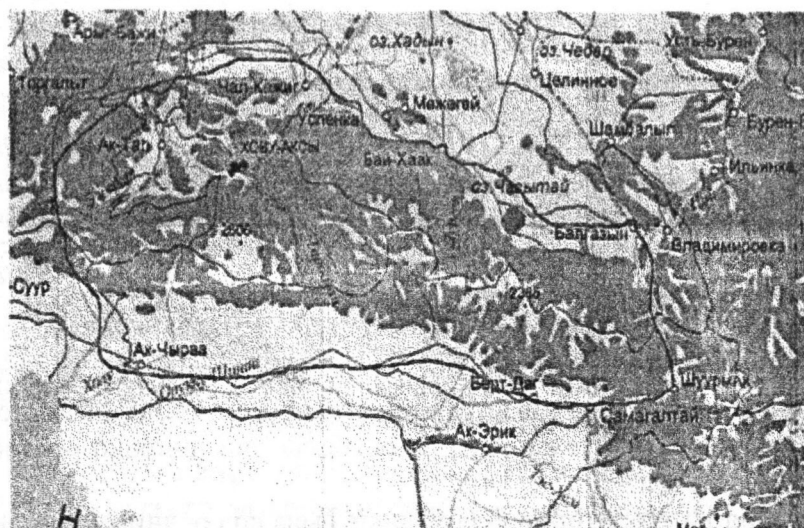


Рис. 1. Схематическая карта хр. Восточный Танну-Ола.

Для различных экосистем нами использован маршрутный метод обследования, а при оценке трансформации растительности проведены геоботаническое описание местности на площади размером 10x10 м в 5 повторностях⁴⁵.

В пределах хребта на северном макросклоне Восточного Танну-Ола заложили ключевые участки в различной давности после пожарных участков в лесных и лесостепных экосистемах, всего заложено 5 ключевых участков. На всех площадках надземную фитомассу срезали на уровне почвы. Ветошь и подстилку отбирали отдельно от зеленой фитомассы. В лабораторных условиях зеленую фитомассу высушивали в течение 8 ч. при 110°C, затем разбирали по видам, и взвешивали.

Результаты исследований показывают, что из компонентов растительного вещества биогеоценозов всегда горит мелкий валежник, полностью уничтожаются кустарнички, погибают подрост и подлесок и частично сгорает подстилка. Так, сразу же во второй же месяц после весеннего низового пожара в лиственнично-широколиственных формациях в лесостепи количество видов растений резко уменьшается до 4-5 (*Bromopsis inermis*, *Carex pediformis*, *Potentilla anserma*), в естественных условиях их число составляет 23-26. Проективное покрытие – 20-30 %.

После двух лет восстановления происходит увеличение видового разнообразия до 9-10, проективное покрытие составляет около 45-55 %, доминируют: *Carex pediformis*, *Thalictrum petaloideum*, *Galium boreale*, *Stipa sibirica*, *Potentilla multifida*, *Caragana pygmaea*, *Helictotrichon desertorum*.

После 5-6 лет восстановления лесостепи доминируют все те же виды: *Carex pediformis*, *Phlomis tuberosa*, *Thalictrum petaloideum*, *Galium boreale*, *Stipa sibirica*, *Potentilla multifida*, *Thalictrum petaloideum*, *Phleum phleoides* и т. д. В древесном ярусе *Larix sibirica* выгорает частично от 0,8 до 2,4 м высоты от земли, а подлесок в некоторых местах выгорает полностью.

Таким образом, естественные лесные пожары, возникающие от молний во время сухой грозы, относятся к природным явлениям. Такие пожары являются периодически действующим экологическим фактором, они играют существенную значимую роль в формировании

⁴⁵ Воронов, А. Г. Основы геоботаники / А. Г. Воронов. – М. : Мысль, 1963. – 364 с.

лесных экосистем, являясь неотъемлемым элементом лесовозобновления⁴⁶. В связи с увеличением возникновения степных, лесостепных и лесных пожаров, которые имеют антропогенное происхождение, естественные природные экосистемы претерпевают большие изменения. Причиной становятся весенние отжиги и неосторожное обращение с огнем местных жителей.

В зависимости от вида и интенсивности пожара, процесс восстановления лесостепных экосистем хребта Восточный Танну-Ола различен. Во время полевых исследований 2008-2009 гг. установлено, что после низовых пожаров многолетние травы и кустарнички начинают отрастать, т. е., для них наступает этап демутации. Запас подстилки в послепожарный период уменьшается из-за нарушения баланса между поступлением в подстилку детрита и его разложением. Происходит резкое сокращение видового разнообразия экосистем.

Уничтожение огнем подстилки, трав, подлеска, подроста и древесного яруса ведет к резкому повышению освещенности, также меняется интенсивность поступления осадков на ее поверхность, меняется температурный режим почвы и влажность приземного воздуха, снижается биомасса растительного вещества в последующие годы следует резкое уменьшение притока питательных веществ в корневище, что замедляет рост придаточных корней и развитие вегетативных побегов⁴⁷.

Итак, для лесостепных и лесных экосистем большое значение имеет вид пожара, например, слабые беглые весенние пожары, возникшие сразу после таяние снега, не оказывают большого влияния на древостой. При сильных и устойчивых низовых, частично переходящих в верховые, пожарах повреждаются кроны, нижние и средние части хвои желтеют и погибают. На местах пожаров в экосистемах проявляются нежелательные динамические процессы такие, как упрощение структуры траво-древостоя в первые 5 лет после пожара, резкое сокращение видового состава растительности, т. е. уменьшение флористического богатства и запасов фитомассы.

Литература

1. Книга по учету лесных пожаров и лесоустройства Тандинского лесничества. – Кызыл, 2004. – 225 с.
2. Отчет Государственного комитета лесного хозяйства Республики Тыва. – Кызыл, 2008. – 205 с.
3. Природные условия Тувинской автономной области // Труды Тувинской комплексной экспедиции. Т. 3. – 1957. – С. 125-132.
4. Воронов, А. Г. Основы геоботаники / А. Г. Воронов. – М. : Мысль, 1963. – 364 с.
5. Мартыненко, В. Б. Низовые пожары как фактор сохранения сосново-лиственничных лесов Южного Урала / В. Б. Мартыненко // Экология. – 2002. – № 3. – С. 228-231.
6. Шлотгауэр, С. Д. Трансформация видового разнообразия растительности Приамурья под влиянием пожаров / С. Д. Шлотгауэр // Сибирский экологический журнал. – 2007. – № 2. – С. 251-255.

⁴⁶ Мартыненко, В. Б. Низовые пожары как фактор сохранения сосново-лиственничных лесов Южного Урала / В. Б. Мартыненко // Экология. – 2002. – № 3. – С. 228-231.

⁴⁷ Шлотгауэр, С. Д. Трансформация видового разнообразия растительности Приамурья под влиянием пожаров / С. Д. Шлотгауэр // Сибирский экологический журнал. – 2007. – № 2. – С. 251-255

Перспективы использования памятников археологии Тувы в научном и историко-культурном туризме

*Тулуш Д. К.,
научный сотрудник Тувинского
института гуманитарных исследований.*

Территория Тувы насыщена памятниками археологии – только по предварительным подсчетам здесь насчитывают более 10 тысяч памятников, которые относят к разным археологическим эпохам, начиная от каменного века и заканчивая курганами XVIII-XIX вв. Тува была одним из центров уникального скифо-сибирского мира, в котором началось сложение систем государственных образований древних кочевых империй.

В настоящее время Туве на государственной охране состоит более 800 объектов культурного наследия, из них в Перечень объектов исторического и культурного наследия федерального (общероссийского) значения включен лишь один – «Древнейургурская крепость «Пор-Бажын» (VIII-IX вв.)» в Тере-Хольском кожууне⁴⁸.

На территории республики сохранилось огромное количество курганов, многочисленные стелы с древнетюркскими руническими надписями, древние святилища с петроглифами, степные изваяния, остатки древнейургурских городищ и др., реальная ценность которых превосходит установленную региональную категорию охраны. При этом нет сомнений, что и в дальнейшем перечень объектов культурного наследия будет постоянно пополняться за счет вновь выявленных. На сегодняшний день даже на территории Историко-культурного музея-заповедника «Долина царей» не установлено точное количество курганов, предварительно называют цифру более тысячи.

Не смотря на десятилетия научных изысканий, проводившихся под руководством виднейших советских ученых, территория республики еще не достаточно изучена, в некоторых отдаленных районах научные исследования практически не проводились. На сегодня точной археологической карты Тувы не существует, поэтому любая хозяйственная деятельность, любое строительство, планируемые на территории республики должны проводиться только после предварительного обследования зоны отвода археологами.

Вопросы сохранения историко-культурного наследия приобретают особое значение в связи с началом активного туристического «освоения» республики. Ежегодно в Туве появляется несколько туристических баз, представляющих собой комплекс из нескольких юрт или коттеджей, и оказывающих населению такие услуги, как катание на лошадях, ознакомление с бытом тувинского народа, изготовление сувенирной продукции. Нередко они расположены в живописных долинах, на берегах полноводных рек, и зачастую оказываются в зоне охраны памятников археологии. На стадии становления бизнеса хозяева новых баз не ведут строительные работы, а обходятся юртами и временными постройками.

Пий-Хемский кожуун – это самый насыщенный археологическими памятниками регион. Он граничит с Красноярским краем и благодатными Минусинскими степями. Издревле по горным перевалам и рекам через эту территорию осуществлялась связь Центральной Азии с Южной Сибирью. В горно-таежных местах находятся стоянки древних людей, могильники и наскальные рисунки. Такие стоянки и могильники известны по р. Хут (исследования М. Х. Маннай-оола), стоянка на водохранилище на р. Туран около поселка Билелиг (исследования Т. Ч. Норбу), а также крашенные наскальные рисунки на р. Амыл (исследования Н. В. Леонть-

⁴⁸ Тулуш, Д. К. Некоторые проблемы и перспективы сохранения древнейургурских городищ на территории Республики Тыва / Д. К. Тулуш // Актуальные проблемы исследования этноэкологических и этнокультурных традиций народов Саяно-Алтая : материалы II межрегиональной конф. еренции с междунар. участием. – Кызыл, 2010. – С. 64-67.

ева)⁴⁹. Однако планомерного обследования северной части Пий-Хемского кожууна не проводилось.

В 2004 г. на территории Турано-Уюкской котловины был создан Государственный историко-культурный музей-заповедник «Долина царей». Издревле долина р. Уюк привлекала скотоводов как удобное место для зимовки. Предположительно оно принадлежало представителям «элитных» групп номадов скифского периода. На это указывают курганы крупного размера, которые обычно оказываются могилами родовых и племенных вождей.

Наиболее крупные курганы были исследованы ранее экспедициями ТНИИЯЛИ под руководством М. Х. Маннай-оола и М. П. Грязнова (Аржаан-1, 1971-1974) и Центральноазиатской экспедицией Германского института археологии и Государственного музея Эрмитаж под руководством К. В. Чугунова, А. Наглера и Г. Парцингера (Аржаан-2, 2000-2004). Согласно полученным в результате этих экспедиций данным, большинство памятников «Долины царей» Пий-Хемского кожууна датируются VIII-VII вв. до н.э.

В 2012 г. Национальным музеем им. Алдан-Маадыр Республики Тыва разрабатывалась концепция музеефикации кургана Аржаан-2 и создания экспозиционной площадки, посвященной теме «Воинское искусство древних кочевников», но проект до реализации не был доведен. Проектировщиками предполагалось создание нескольких экспозиционных залов на площадке самого кургана и сопутствующих тематических площадок в непосредственной близости. Несомненно, такое мероприятие требует вливания значительных средств, но, как показывает опыт Хакасии, деятельность подобных музеев-заповедников имеет положительный опыт. Тем более что развитие музеев под открытым небом является одним из важных факторов сохранения историко-культурного наследия республики.

Положительный опыт создания музеев под открытым небом есть и в Барун-Хемчикском кожууне. Заведующий Кызыл-Мажалыкским музеем-филиалом Национального музея РТ Майны Б. С. при поддержке гранта Председателя Правительства Республики Тыва сумел воплотить свою давнюю идею – облагородить и сделать более доступным жителям республики памятник археологии Бижиктиг-Хая. Данный комплекс давно известен не только ученому сообществу – наскальные рисунки и древнетюркские курганы с каменными изваяниями являются местом постоянного посещения жителей района и всей республики. Однако состояние памятника постоянно вызывало озабоченность хранителей старины. Уже в 2009 г. Майны Б. С. на средства гранта установил защитный навес над знаменитым изваянием, издревле называемым «Чингисхан», и провел работы по очистке наскальных изображений и прилегающей к ним территории, а в 2010 г. был создан муниципальный музей-заповедник «Уш мыйгак». В настоящее время туристы имеют возможность познакомиться не только с самим памятником, но и узнать историческую справку по данной территории, а при желании – услышать грамотную экскурсию об историко-культурном наследии региона.

Однако, приведенные примеры – это лишь малая часть того, что можно было бы сделать на территории республики в сравнении с реальным историко-культурным потенциалом.

В целом, при рассмотрении данного вопроса необходимо понимать, что Тува, Хакасия и Алтай представляют собой единый историко-культурный регион Саяно-Алтая, объединенный общей историей. По оценкам специалистов на территории Саяно-Алтайского нагорья выявлено более 60 тысяч памятников археологии, из них: около 30 тысяч – в Хакасии, около 20 тысяч – на Алтае и, как уже отмечалось ранее, около 10 тысяч – в Туве. В своем диссертационном исследовании Л. В. Еремин отмечает, что в действительности количество памятников археологии во всех трех регионах примерно одинаково. Указанные статистические различия объясняются неоднородной степенью изученности регионов: началом систематического научного изучения территории Хакасии стали 20-е гг. XVIII в., Горного Алтая – вторая

⁴⁹ Свод археологических памятников Республики Тыва / М-во культуры, ТНИИЯЛИ ; сост. И. У. Самбу. Кызыл, 1994. – 191 с.

половина XIX в., а Тувы – середина XX в.⁵⁰

В настоящее время на территории Хакасии уже действует 9 музеев-заповедников и музеев под открытым небом: Полтаковский музей наскального искусства, «Хуртуях тас», «Древние курганы Салбыкской степи», «Малоарбатский писанец», «Усть-Сос», Сулекская писаница, Боярская писаница, Сундуки и Казановка. Проектируется еще несколько музеев-заповедников – Уйбатский чаатас, «Уйбатский замок», аал Катанов и др.

В Республике Алтай завершается создание историко-культурных музеев-заповедников «Пазырык» и «Калбак-таш» (Ялбак-таш). На Алтае, как отмечает Л. В. Еремин, реализуется археолого-экологическое направление. Создание учреждений формата национальных парков и экомузеев уже позволило эффективно использовать лучшие достижения народов Алтая в сфере природного и культурного наследия – ежегодно Республику Алтай посещает более 3 млн. туристов.

На территории Республики Тыва необходимо формировать комплексный археолого-этнографический подход, который отражал бы уникальные археологические памятники в тесной взаимосвязи с прекрасно сохранившимся кочевым укладом жизни, традициями и обычаями, культурой и бытом, религией и верованиями тувинского народа. Это позволит демонстрировать представления о культуре, мировоззрении древних кочевников через призму современного тувинского этноса.

При грамотной организации работы в республике в ближайшей перспективе можно создать целую сеть историко-культурных музеев-заповедников на базе таких памятников, как палеолитическая пещера Чинге-Тей (Чаа-Хольский кожуун), крепость Пор-Бажын (Тере-Хольский кожуун), Шагонарские городища (Улуг-Хемский кожуун), курганные могильники Убсу-Нурской котловины (Овюрский и Эрзинский кожууны), район древнего металлургического производства на Ондуме (Кызылский кожуун), а также многочисленные местонахождения петроглифов Тувы (Сыын-Чурек, Хая-Бажы, Кок-Тей и др.).

Основным принципом современной мировой системы сохранения и использования культурного наследия является то, что государство ответственно за археологическое наследие. Археологическое наследие – это важный стратегический ресурс государства: научный, духовный, познавательный, туристический.

Как сказал на одной из своих лекций перед студентами исторического факультета ТувГУ доктор исторических наук, профессор Кемеровского университета А. И. Мартынов: «Археологическое наследие России представляет собой колоссальный объем общечеловеческой культуры. Мы евразийская страна и обладаем объективно самым большим археологическим наследием в мире, но мы его еще не знаем в полной мере. Это наследие является именно Наследством, переданным нам поколениями наших предков. Сохранение нашей истории, культуры и духовности зависит полностью от нас. К сожалению, по использованию историко-культурного наследия Россия находится на одном из последних мест. Основным принципом современной системы сохранения и использования археологического наследия является тот постулат, что государство ответственно за свое археологическое наследие перед мировым сообществом».

Список использованной литературы

1. Еремин, Л. В. Музеефикация особо охраняемых территорий историко-культурного значения в республиках Южной Сибири (конец XX – начало XXI века) : автореф. дис. на соиск. учен. степ. канд. ист. наук / Л. В. Еремин. – Томск, 2010. – С. 16.
2. Свод археологических памятников Республики Тыва / М-во культуры РТ, ТНИИЯЛИ ; сост. И. У. Самбуу. – Кызыл, 1994. – 191 с.
3. Тулуш, Д. К. Некоторые проблемы и перспективы сохранения древнесуйгурских городищ на территории Республики Тыва / Д. К. Тулуш // Актуальные проблемы исследования этноэкологических и этнокультурных традиций народов Саяно-Алтая : материалы II межрегиональной конф. с междунар. участием. – Кызыл, 2010. – С. 64-67.

⁵⁰ Еремин, Л. В. Музеефикация особо охраняемых территорий историко-культурного значения в республиках Южной Сибири (конец XX – начало XXI века) : автореф. дис. на соиск. учен. степ. канд. ист. наук / Л. В. Еремин. – Томск, 2010. – С. 16.

Саяно-Шушенское водохранилище как объект нашего изучения

*Кальная О. И., научный сотрудник
лаборатории биоразнообразия и геоэкологии,
Аюнова О. Д., научный сотрудник
лаборатории геоинформатики и моделирования
процессов Тувинского института комплексного
освоения природных ресурсов СО РАН.*

Объектом исследования являются взаимосвязанные параметры водохранилища, интегрируемые в рамках специализированной геоинформационной системы:

- Выделены типы берегов по степени и характеру абразии;
- Изучены экзогенно-геологические процессы;
- На основе наблюдений ряда лет сформирован банк данных гидрохимического и бактериологического состояния акватории водоема и химического состояния ложа водохранилища;
- Проводится изучение гидробионтов (планктона и бентоса) как биоиндикаторов водной экосистемы;
- Освещены некоторые вопросы трансформации почв в сфере влияния озеровидной (тувинской) части Саяно-Шушенского водохранилища;
- Продолжается работа по изучению изменения структуры видового состава степных экосистем в зоне ежегодного затопления;
- Ведутся орнитологические наблюдения;
- Проект реализовывается в программе Arc View 3.2.

Строительство и эксплуатация крупнейшей в России Саяно-Шушенской ГЭС, расположенной в Карловом створе реки Енисей, привело к созданию водохранилища протяженностью 250 км. Около 60 км затопления приходится на степную Центрально-Тувинскую котловину, где зеркало водоёма составляет 262 км. кв. Режим работы электростанции предусматривает «срабатывание» водохранилища в его верхней части и заполнение до максимальных отметок в августе-сентябре. Характер воздействия отступающих и набираемых вновь объемов воды в резервуаре оказывает существенное влияние на такие компоненты ландшафта, как поверхностные воды, растительность, почвы, горные породы, которые являлись предметом нашего изучения. Исследовано современное состояние водной экосистемы Саяно-Шушенского водохранилища за период 2005-2008 годов.

Экзогенные геологические процессы

• За период эксплуатации водохранилища в береговой зоне озеровидной части наиболее интенсивно проявились следующие экзогенные процессы: абразия (подмыв и обрушение берегов), выветривание горных пород в полосе осушки, движение и отложение наносов, эоловые процессы, заболачивание и засоление грунтов⁵¹. Ниже приводится более подробное описание этих явлений, влияющих на формирование современного рельефа береговой зоны озеровидной части Саяно-Шушенского водохранилища.

Абразия, подмыв берегов

• Берегами озеровидной части стали коренные склоны долины реки Верхний Енисей, пойменные участки долин рек Шагонар, Чаа-Холь, склоны сухих логов с маломощным делювиально-пролювиальным чехлом, а так же приустьевые части рек Демир-Суг, Эйлиг-Хем, Куйлуг-Хем и Орта-Хем, сложенные аллювиально-пролювиальными отложениями наземных

⁵¹ Кальная, О. И. Рельефообразные береговые зоны озеровидной части Саяно-Шушенского водохранилища / О. И. Кальная, В. И. Забелин // География и природные ресурсы. – 2008. – № 3. – С. 79-85.

дельт. Степень переработки берегов зависит от их геологического строения и интенсивности волновой деятельности.

По периметру Тувинского плеса в соответствии с геологическим строением выделяется 5 типов берегов по характеру абразии:

- - абразионные обвально-осыпные берега;
- - слабоабразионные берега;
- - устойчивые (абразионно-денудационные) берега;
- - берега переходного типа;
- - нейтральные отмельные берега.

Вода

• Исследовано современное состояние водной экосистемы Саяно-Шушенского водохранилища за период 2005-2008 годов. Результаты химического и бактериологического анализов поверхностных вод водоема и его притоков, проведенные за указанный период, показали, что по физическим свойствам вода в водохранилище прозрачная без вкуса, без цвета, без запаха, без осадка. По минерализации воды пресные ($M=0,15-0,16\text{г/дм}^3$), по химическому составу – гидрокарбонатные натриевые кальциевые и гидрокарбонатные кальциевые. Воды мягкие (общая жесткость $1,5-1,7\text{ мг-экв/дм}^3$), среда слабощелочная ($\text{pH}=7,96-8,11$). Перманганатная окисляемость колеблется от 5,8 до 7,4 $\text{мгO}_2/\text{дм}^3$. Биохимическое потребление кислорода в 2006 году в двух пробах превышало ПДК (проба № 1 – 3, $154\text{ мгO}_2/\text{дм}^3$, проба № 2 – $3,486\text{ мгO}_2/\text{дм}^3$ при $\text{ПДК}=3,0\text{ мгO}_2/\text{дм}^3$). Для правильной оценки загрязненности водоема БПК сравнивалось с величиной перманганатной окисляемости. В пробе, отобранной в верхней (восточной) части водохранилища, на которую приходится сброс некачественно очищенных вод очистных сооружений города Шагонар, отношение БПК: окисляемость составила 0,54, что свидетельствует о загрязнении поверхностных вод. Скорее всего, факт сброса недоочищенных вод и приводит к загрязнению водоема⁵².

• Содержание нефтепродуктов и синтетических поверхностно-активных веществ не превышает ПДК для рыбохозяйственных водоемов.

• Содержание тяжелых металлов (хрома, кобальта, цинка, свинца, кадмия, никеля, марганца) не превышает предельно допустимых концентраций. Однако содержание меди как в 2006, так и в 2008 году превышает ПДК ($0,001\text{мг/дм}^3$) практически в 2 раза. Повышенное содержание ионов меди в водах водохранилища может объясняться контактом поверхностных вод, впадающих в реку Верхний Енисей и подземных вод, разгружающихся в долину реки, с медьсодержащими породами и меднорудными месторождениями, находящимися в бассейне реки Большой Енисей – Ак-Суг, Кызык-Чадыр, Кызыл-Таштыг, а также попадающими с поверхностными водами р. Элегест, омывающими месторождение Хову-Аксы, сложенное не только арсенидными рудами кобальта и никеля, но и медными рудами (блеклая руда).

• Содержание фенолов в 2006 г находилось на пределе ПДК ($0,001\text{мг/дм}^3$), (проба № 1 – $0,001\text{мг/дм}^3$, № 2 – $0,0009\text{ мг/дм}^3$, № 3 – $0,001\text{ мг/дм}^3$), что может быть связано с загрязнением водоема недоочищенными сточными водами и гниением затопленной древесины. В 2008 году содержание фенолов не превышало $0,0005\text{мг/дм}^3$.

• По бактериологическим показателям пробы воды соответствуют СанПиН 2.1.5.980-00 «Гигиенические требования к охране поверхностных вод»⁵³. В водах правых и левых притоков водохранилища загрязняющие компоненты не выявлены. По бактериологическим показателям (в том числе общие колиформные, термотолерантные колиформные бактерии, колифаги) пробы воды, отобранные в акватории Саяно-Шушенского водохранилища безвредны в

⁵² Кальная, И. О. Химический состав и бактериологическое состояние вод Саяно-Шушенского водохранилища и его притоков в пределах Республики Тыва / И. О. Кальная [и др.] // Природные условия, история и культура Западной Монголии и сопредельных регионов : материалы IX междунар. конф., г. Ховд, 16-20 сент. 2009. – Ховд ; Томск, 2009. – С. 112-116.

⁵³ Санитарные правила и нормы СанПиН 2.1.5.980-00 «Водоотведение населенных мест, санитарная охрана водных объектов. Гигиенические требования к охране поверхностных вод». – М., 2001. – 13 с.

эпидемическом отношении, отвечают гигиеническим требованиям и охране поверхностных вод (СанПиН 2.1.5.980-00).

Гидробионты

• Видовой состав живого населения вод (бактерии, планктон, бентос) является показателем сапробности (т. е. степени загрязнения) водоема или его отдельных участков. В ходе изучения гидробионтов было выявлено, что биотопы левых притоков водохранилища в среднем течении не подвержены влиянию ежегодного колебания уровня водоема (наполнение-сработка) и их экологическое состояние остается благополучным. В то же время устьевая часть исследуемых рек, попадающая в зону затопления, подвержена процессам заполнения и сработки водохранилища. Здесь видовой состав гидробионтов сильно изменен, фауна водных беспозвоночных в значительной степени обеднена и представлена видами, свойственными стоячим водоемам;

• В 2008 году положено начало исследованию зоопланктона. Пробы зоопланктона отбирались по стандартным методикам в период сработки водохранилища из стариц и понижений ложа водоема, заполненных водой. Кроме этого, из почвенных проб, отобранных в ложе водоема, были выведены представители зоопланктона, находившиеся в почве в состоянии покоя (капсулированная стадия). Представители зоопланктона, обнаруженные в водной среде (*Daphniiformes-Bosmina longispina*, *Bosmina mixtra*, виды рода *Moina* и др.) характерны для населения стоячих водоемов. Видовой состав зоопланктона, выведенного из почвенных проб, представлен в основном хищниками – *Calanoida*, *Cyclopoida*, а также отмечены представители отр. Листоногих раков – *Conchostraca* и Ракушковых – *Ostracoda*, являющихся фильтраторами. Видовой состав достаточно разнообразен, представлен различными формами жизни организмов и также характерен для стоячих водоемов.

Тяжелые металлы

• Изучение загрязнения почв ложа водохранилища тяжелыми металлами началось в 2005 году и проводилось организациями: Енисейским Бассейновым водным управлением – БВУ, Тувинской геолого-разведочной экспедицией – ТГРЭ, Тувинским институтом комплексного освоения природных ресурсов – ТуВИКОПР СО РАН на разных участках затопляемой территории и на разные элементы (Рис.1).

• В 2005-2006 годах при исследованиях, проводимых ТуВИКОПР, в отобранных грунтах определялись 26 элементов – Pb, Si, Zn, V, Ni, Cr, Ti, Mn, Ga, Ge, Mo, St, Sr, Ba, Zr, P, Be, Co, Cd, Fe, Sn, Y, Ag, Nb, Bi, As. В последующие годы (2007, 2008) для характеристики загрязнения почвенного покрова были выбраны элементы в соответствии с принятой градацией по классам опасности (1, 2, 3 классы), а также элементы, содержание которых определялось в воде водохранилища: Ni, Cd, Co, Si, Mn, Pb, Zn, Fe, Hg, As. Полученные данные обобщены в таблице (Таб. 1). Содержания остальных элементов, определенные в 2005-2006 гг. чрезвычайно малы и их определение в пробах нецелесообразно.

• Концентрация ТМ в донных отложениях зависит от гранулометрического состава почв. При оценке загрязнения применялись ПДК, соответствующие песчано-супесчаным и глинистым почвам⁵⁴. Гранулометрический анализ почв показал, что наибольшим распространением в зоне сработки пользуются супеси пылеватые. Суглинки пылеватые встречаются в осевой части ложа и ближе к каньону (западная часть водоема, профиль I). Вдоль береговой линии по левому берегу водохранилища распространены золотые пески.

• Ниже приведен анализ содержания тяжелых металлов в почвах донных отложений, исследованных в 2008 году. Отбор проб проведен по профилям, расположенным вкост затопляемой долины реки Верхний Енисей и полностью охватившим ложе водоема, в том числе

⁵⁴ Санитарные правила и нормы СанПиН 2.1.5.980-00 «Водоотведение населенных мест, санитарная охрана водных объектов. Гигиенические требования к охране поверхностных вод». – М., 2001. – 13 с. ; Самбуу, А. Д. Экологический мониторинг Саяно-Шушенского водохранилища в степной зоне Тувы [Электронный ресурс] / А. Д. Самбуу [и др.] // Современные проблемы науки и образования. – 2012. – № 1. – Режим доступа : www.science-education.ru/101-5535

правобережные террасы. Кроме этого, были отобраны образцы по продольному профилю (Рис.1).

• Результаты показали, что содержание ртути, меди, марганца и свинца не превышает ПДК на всей затопляемой территории. Содержание мышьяка превышает ПДК почти повсеместно и колеблется от 1 до 3,95 ПДК (ПДК – 2 мг/кг). Содержание никеля в 18 пробах превышает предельно-допустимые концентрации от 1 до 2,28 ПДК (ПДК – 20 мг/кг), кадмия (ПДК – 0,5 мкг/кг) – в 7 пробах (от 1,06 до 1,97 ПДК), цинка (ПДК – 55 мг/кг) – в 24 пробах (от 1 до 1,63 ПДК).

Почвы

• В сфере влияния озеровидной (тувинской) части Саяно-Шушенского водохранилища на сегодняшний момент наиболее сильное, хоть и пространственно ограниченное, трансформирующее воздействие испытывают почвы. Начиная с 80 гг. XX в. ежегодное наполнение ложа водохранилища способствовало переводу автоморфных и гидроморфных почв долины Улуг-Хема и низовий Чаа-Холя и Шагонара в категорию сезонно длительно затопляемых или подтапливаемых. Ведущим процессом трансформации почвенного покрова выступает смена гидрологического режима, который влечет за собой последующие изменения. Направление и ход изменений определяется исходным положением почв. Часть гидроморфных почв полностью затопляется, другая часть трансформируется в переувлажненные, а автоморфные – в полугидроморфные и гидроморфные. В зоне затопления сформировался комплекс гидрогенно-трансформированных почв: черноземно-влажнотравных, черноземно-луговых, лугово-черноземных и заболоченных⁵⁵. Близкое залегание грунтовых вод способствовало широкому развитию процессов оглеения в почвах. Трансформированные почвы ложа водохранилища несут в своем профиле признаки сезонного затопления в виде прослоек наилок и общей слабой дифференциацией профиля. Содержание гумуса в них варьирует очень сильно вниз по профилю. Причем, если в одних разрезах наблюдается снижение органического вещества вниз по профилю, то в других наблюдаются очень резкие колебания, приуроченные к прослоям разного гранулометрического состава.

В пределах ложа водохранилища действует эрозия, криогенное растрескивание почвогрунтов с образованием бугров пучения, т. е. целый комплекс процессов, оказывающих совместное воздействие на почвы зоны водохранилища.

Растительность

• За отчетный период изучалось изменение характера растительности в пределах Шагонарской и Чаа-Хольской долин.

• Для изучаемых участков до затопления были характерны сочетания сухостепной, степной, луговой и лугово-болотной растительности⁵⁶. Степная растительность данных участков была представлена на выровненных поверхностях и по узким гривкам преимущественно солонцеватыми чиевыми и волоснецовыми степями с доминированием *Achnatherum splendens*, *Leymus chinensis*, луговая растительность – галофитными чиевыми лугами с небольшими фрагментами бескильничевых лугов и сообществами злаково-разнотравных полидоминантных и злаково-пырейных лугов.

• Чиевые степи на каштановых карбонатно-легкосуглинистых солонцеватых почвах занимали значительные площади по надпойменным террасам. Иногда степи были закустарены до 10-15 % караганой колючей (*Caragana spinosa*). Обычно с *Achnatherum splendens* содоминировали *Leymus chinensis*, *L. ramosus*, занимая участки между крупными дернинами чия. Проективное покрытие сильно варьировало от 30 до 70 %. Постоянными видами были *Thermopsis lanceolata*, *A. frigida*, *A. nitrosa*, *A. glauca*, *A. annua*, *Potentilla acaulis*, *P. bifurca*, *Bassia*

⁵⁵ Самбуу, А. Д. Экологический мониторинг Саяно-Шушенского водохранилища в степной зоне Тувы [электронный ресурс] / А. Д. Самбуу [и др.] // Современные проблемы науки и образования. – 2012. – № 1 Режим доступа : www.science-education.ru/101-5535.

⁵⁶ Кумина, В. А. Растительный покров и естественные кормовые угодья Тувинской АССР / В. А. Кумина [и др.] – Новосибирск : Наука ; Сиб. отд-ние, 1985. – 254 с.

dasyphylla, *Cannabis ruderalis*. Всего в чиевых сообществах отмечен 41 вид. С доминированием *Achnatherum splendens* встречались как степные, так и луговые сообщества.

Современные исследования показали, что с вводом в эксплуатацию Саяно-Шушенской ГЭС коренным образом изменилась картина долины Енисея в ее верхнем течении. Водохранилищем затоплены поймы, террасы, острова и нижние части склонов долины до высоты 540 м (НПУ) над уровнем моря. Под его влиянием произошла трансформация естественной растительности с изменением структуры видового состава, затоплением степных экосистем и замещением их луговыми и лугово-болотными экосистемами. В ходе сукцессии наблюдается: резкая реакция растений с изреживанием травостоя, замещением коренных сообществ бедными в видовом составе сообществами, увеличением количества луговых, лугово-болотных и сорных видов, что было связано со стрессом затопления, подтопления, а также вышаса. В настоящее время на основе ГИС систем готовятся карты Видового состава сообществ исследуемой территории.

Орнитологические наблюдения

Наряду с отрицательными факторами воздействия водохранилища существуют и положительные моменты. Так, искусственно созданный водоем служит местом отдыха перелетных птиц в осенний период. Большую ценность представляют краснокнижные виды: малый лебедь, горный гусь, лебедь-кликун, таежный гусеник и др. В связи с этим акватория Тувинского плеса признана ключевой орнитологической территорией международного значения и внесена в Азиатский каталог КОТР.

Гис

Геоинформационное сопровождение исследовательских работ заключалось в создании единой информационной среды, обеспечивающей доступ к разнородным и разномасштабным топографическим, гидрохимическим и тематическим данным, их обработку с учетом конкретной задачи оценки водного объекта. Банк пространственных данных наиболее полно представлен:

- данными гидрохимического и бактериологического состояния акватории водоема;
- химического состояния ложа водохранилища;
- данные представлены шейп-файлами с результатами анализов по каждой пробе. Все данные нормированы по ПДК;
- оцифрованные планшеты 1:25000 масштаба служат основой для геоэкологической составляющей проекта, включающей данные предшествующих и наших работ;
- географическая основа содержит информацию, характеризующую состояние территории до момента затопления, кроме этого, проведено частичное обновление данных. На данный момент географические данные содержат: отметки высот, точки уровня;
 - оросительные системы действующие и недействующие;
 - реки Енисей и его острова в пределах озеровидной части водохранилища, его левые и правые притоки;
 - граница максимального наполнения водохранилища (540 м) – максимальная площадь затапливаемой территории;
 - ушедшие под зону затопления: населенные пункты, дороги, могильники, линии электропередач, археологические памятники;
 - современные: дороги, населенные пункты (города, поселки), археологические памятники.

Работа выполнена при финансовой поддержке РФФИ проект 08-05-98083-р_сибирь_a

Литература

1. Кальная, О. И. Рельефообразные береговые зоны озеровидной части Саяно-Шушенского водохранилища / О. И. Кальная, В. И. Забелин // География и природные ресурсы. – 2008. – № 3. – С. 79-85.

2. Кальная, И. О. Химический состав и бактериологические состояние поверхностных вод Саяно-Шушенского водохранилища и его притоков в пределах Республики Тыва / И. О. Кальная [и др.] // Природные условия, история и культура Западной Монголии и сопредельных регионов : материалы IX междунар. конф., г. Ховд, 16-20 сентября 2009. – Ховд ; Томск, 2009. – С. 112-116.
3. Санитарные правила и нормы СанПиН 2.1.5.980-00 «Водоотведение населенных мест, санитарная охрана водных объектов. Гигиенические требования к охране поверхностных вод». – М., 2001. – 13 с.
4. Самбуу, А. Д. Экологический мониторинг Саяно-Шушенского водохранилища в степной зоне Тувы [Электронный ресурс] / А. Д. Самбуу [и др.] // Современные проблемы науки и образования. – 2012. – № 1. – Режим доступа : www.science-education.ru/101-5535.
5. Куминова, В. А. Растительный покров и естественные кормовые угодья Тувинской АССР / В. А. Куминова [и др.]. – Новосибирск : Наука. Сиб. отд-ние, 1985. – 254 с.

Исследование загрязнения воздушной оболочки города Кызыла

Кендиган Я. А., ученица 9 кл.
муниципальной гимназии № 9 г. Кызыла
Рук: Оюн Ч. М., учитель физики
и информатики, первой категории.

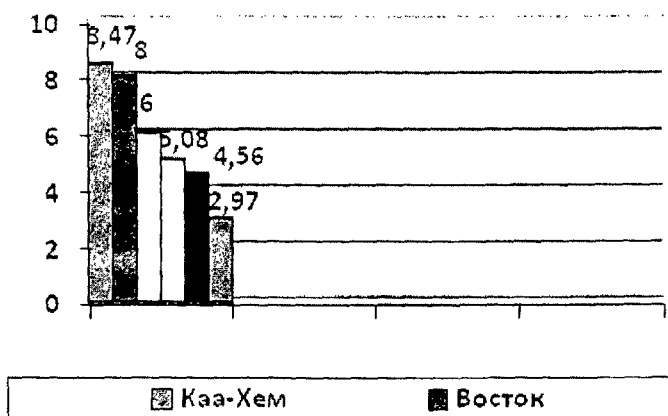
«Лучшее исследование по сохранению экологического равновесия в природе»
на XI Всероссийской конференции-конкурсе исследовательских работ
старшеклассников «Юные исследователи – Российской науке и технике» в 2010 году
(Томск)

Здравоохранение РТ расценивает загрязнение воздуха как серьезную угрозу для здоровья человека, имеющую самые грозные последствия. По данным САНПИН уровень смертности различных заболеваний (сердечно-сосудистые, органов дыхания, кожных) в городе намного выше, чем в кожуунах. По классификации Госгидромета Кызыл считается экологически неблагополучным. Котловинный рельеф Кызыла и частые антициклоны и инверсии температуры создают неблагоприятные условия для рассеивания загрязняющих веществ в атмосфере⁵⁷.

Целью данной работы является исследование загрязнения воздушной оболочки города Кызыла.

В каждом микрорайоне города мы взяли пробу снега в 3 точках (1 проба=1 ведро снега). После стайвания снег отфильтровали. Полученный нерастворимый остаток взвесили.

Какие микрорайоны города имеют наибольшее валовое загрязнение?



Выводы:

- Наиболее высоким уровнем загрязнения характеризуется поселок «Каа-Хем», что связано с юго-западным переносом воздушных масс выбросов адсорбентов из углей Каа-Хемского месторождения и отопительной системой частного сектора.
- В «Восточном», «Центральном» и микрорайоне «Башня» уровень загрязнения также высок из-за сильной транспортной нагрузки, а на «Правом берегу» – из-за бытовых печей частного сектора.
- Наиболее экологически благополучным является Южный микрорайон.
- По сравнению с предыдущими годами экологическая ситуация города ухудшается.

⁵⁷ Андрейчик, М. Ф. Загрязнение атмосферы, почв и вод Республики Тыва / М. Ф. Андрейчик. – Томск, 2005. – 400 с.

Изучение зоопланктона в Туве

*Кирова Н. А., аспирант лаборатории
биоразнообразия и геоэкологии
Тувинского института комплексного
освоения природных ресурсов СО РАН.*

Зоопланктон – это очень мелкие животные, зачастую невидимые невооруженным глазом, обитающие в пространстве различных водоемов (от временных луж до океанов). Распространены они повсеместно, от Арктики и Антарктики и до экватора. Большинство из них обитают в пресных водах, но целый ряд их живет в солоноватых, соленых и даже в гипергалинных водоемах.

Несмотря на свои крохотные размеры (от 50 мкм до 10 мм), зоопланктонные животные являются важным звеном в водной экосистеме: они являются трофическим звеном, ими питаются многие виды рыб. Многие виды зоопланктона сами питаются бактериями и водорослями – профильтровывая значительные объемы воды, они участвуют в процессах самоочищения водоемов; являются индикаторами экологического состояния водных экосистем; используются при определении токсических веществ (биотестирование). Иные являются хищниками.



В мировой фауне насчитывается 2000 видов Коловраток, 700 видов Ветвистоусых и 920 видов Веслоногих. При этом, открытие новых видов, продолжается. Так, недавно, у нас, в Туве, на Тодже, был найден новый, ранее не описанный вид циклопа.

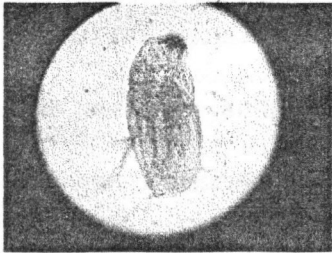
В нашей Республике изучение зоопланктона началось с 50-х годов прошлого века, в связи с ихтиологическими изысканиями. Учеными НИИ биологии и биофизики Томского университета были исследованы озера Тоджи, запада и юго-запада Тувы, озера Центрально-Тувинской и Убсу-Нурской котловин. Это отражено в трудах А. Н. Гундризера (1964, 1965, 1966, 1970, 1985), В. Н. Грезе (1953, 1959), М. А. Ивановой (1966, 1968); ихтиолога, посвятившего свою жизнь Туве, к. б. н. В. К. Попкова, зоопланктологу Л. А. Попковой (1983, 1986, 1998, 2003, 2007).

Значительный вклад в изучение сформировавшегося в конце прошлого столетия зоопланктона Саяно-Шушенского водохранилища внесен гидробиологом мирового уровня, систематиком, к. б. н. Н. Г. Шевелевой (Лимнологический институт СО РАН, Иркутск), д. б. н. О. П. Дубовской (Институт биофизики СО РАН, Красноярск).

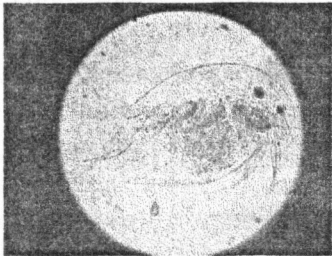
На сегодняшний день нами установлен видовой состав зоопланктеров – обитателей водной толщи разных водоемов Убсу-Нурской котловины. Он представлен 32 видами Коловраток (Rotatoria), 36 видами Ветвистоусых (Cladocera) и 16 видами Веслоногих рачков (Copepoda).

В оз. Хадын стабильно проживают 3 вида коловраток *Hexarthra fennica* (Levander, 1892), *Brachionus plicatilis* (Muller, 1786), *Keratella quadrata* (Muller, 1786), и представители рода *Euchlanis* (Ehrenberg, 1832), многочисленные в количественном отношении Веслоногие из отряда Calanida – *Arctodiaptomus salinus* Daday, 1885, и единичные *Eucyclops serrulatus* (Fisher, 1851) из отряда Cyclopoida. Из группы Ветвистоусых (Cladocera) обитает 3 вида – *Moina mongolica* (Daday, 1901), *Alona rectangular* Sars, 1862, *Coronatella rectangular* Sars, 1862⁵⁸.

В городской речке Тонмас-Суг живут 7 видов Коловраток (Rotatoria), 2 вида циклопов (Copepoda) и 5 видов Ветвистоусых рачков (Cladocera).



Moina mongolica (Daday, 1901), распространена на юге Палеарктики, до Монголии, обитатель оз. Хадын, теплолюбивая, галофил.



Acroperus harpae Baird, 1834, распространен в Голарктике, у нас обитает в речке Тонмас-Суг, любитель зарослей (фитофил).

Литература

1. Грезе, В. Н. Продуктивность реки Енисей и возможности ее повышения / В. Н. Грезе // Биологические основы рыбного хозяйства : тр. Всесоюз. совещ. по биол. основам рыбного хоз-ва. – Томск, 1959. – С. 243-248.
2. Грезе, В. Н. Продукционно-биологический очерк реки Енисей : тр. Барабинского отд-ния ВНИОРХ / В. Н. Грезе. – Т. VI, Вып. I. – Новосибирск, 1953. – С. 103-119.
3. Гундризер, А. Н. Исследования водоемов, распространения и биологии рыб Горного Алтая и Тувы / А. Н. Гундризер // Итоги исследования по биологии за 50 лет (1918-1967) : тр. межвузовской науч. конф., посвящ. 50-летию Великой Октябрьской соц. революции. – Томск, 1969. – С. 225-247.
4. Гундризер, А. Н. Безрыбные озера Тувы и возможности их рыбохозяйственного использования / А. Н. Гундризер, М. А. Иванова // Вопросы зоологии : материалы к III совещ. зоологов Сибири. – Томск, 1966. – С. 48-50.
5. Гундризер, А. Н., Попков В. К., Верещинский Е. Г., Гундризер В. А., Коновалова О. С., Попкова Л. А. Биологические основы повышения рыбопродуктивности водоемов Тувинской АССР / А. Н. Гундризер [и др.]. – М., 1986. – 157 с. – Деп. в ВИНТИ 24.06.1986 № 4620-B86.
6. Дубовская, О. П. Изучение суточной динамики зоопланктона залива Саяно-Шушенского водохранилища с применением люминесцентного анализа / О. П. Дубовская, М. Н. Гладышев // Экологические исследования водоемов Красноярского края : межведомств. сб. науч. тр. – Красноярск, 1983. – С. 103-110.
7. Кирова, Н. А. Зоопланктон озера Хадын / Н. А. Кирова // Научные труды Государственного природного заповедника «Присурский». – Чебоксары-Атрат, 2010. – Т. 24. – С. 71-72.
8. Попков, В. К. Зоопланктон озер бассейна Верхнего Енисея как кормовая база выращиваемых сиговых / В. К. Попков, Л. А. Попкова // Экологические исследования водоемов Красноярского края : межведомств. сб. науч. тр. – Красноярск, 1983. – С. 122-127.
9. Шевелева, Н. Г. Формирование зоопланктона водохранилищ бассейна Верхнего Енисея : автореф. дис. на соиск. учен. степ. канд. биол. наук / Н. Г. Шевелева. – Иркутск, 1985. – 21 с.

⁵⁸ Кирова, Н. А. Зоопланктон озера Хадын / Н. А. Кирова // Научные труды Государственного природного заповедника «Присурский». – Чебоксары-Атрат, 2010. – Т. 24. – С. 71-72.

Клопы (отряд Hemiptera) Тувы

Кузугет С. В., м. н. с. лаборатории
биоразнообразия и геоэкологии
Тувинского института комплексного
освоения природных ресурсов СО РАН.

Приходит лето, и они в великом изобилии наполняют наши леса, сады, поля, даже пустыни. Сколько насекомых на планете? Как предполагают, насекомых на всей планете Земли 10^{18} ? Больше, чем звезд в нашей Галактике.

Насекомые населяют все широты: от Заполярья до тропиков, все низины и высоты, все пресные воды, воздух над ними и землю под нашими ногами. Даже в нефти, разлитой на поверхности земли, можно их встретить. И среди всего этого многообразия выделяется группа, о которой я хочу рассказать вам – о клопах, или об отряде полужесткокрылых.

Наверняка вам летом во время сбора земляники или в огороде, попадают неприятно пахнущие зеленые насекомые – это лесные клопы, а на поверхности воды пруда или озера всегда снуют длинноногие клопы-водомерки.

Отряд полужесткокрылые – это один из интересных и своеобразных отрядов насекомых. Они широко распространены по всему земному шару. В настоящее время в мировой фауне известно свыше 4000 видов клопов очень разнообразных по экологии. Такие представители их, как слепняки и щитники имеют огромное значение для сельского хозяйства, т. к. повреждают зерновые, овощные и плодово-ягодные культуры. Они питаются соками озимой пшеницы, ячменя и ржи, вызывая гибель растений⁵⁹.

Внешнее и внутреннее строение клопов

Научное название Hemiptera «хемиптера» («разнокрылые») указывает на то, что крылья у этих насекомых неодинаковые. Задние – прозрачные перепонки, передние – у основания твердые, хитиновые, а ближе к концу тоже перепончатые.

У клопов имеются пахучие железы; их отверстия располагаются у взрослых клопов на нижней стороне груди, у личинок – на брюшке. Выделения желез имеют характерный неприятный запах, служащий для отпугивания врагов и привлечения особей своего вида.

Тип развития клопов

Развитие с неполным превращением. Яйца откладываются поодиночке или группами на поверхность или в ткани растений. Яйца на вершине с крышечкой. Личинки похожи на взрослых насекомых, стадия куколки отсутствует.

Забота о потомстве

Самки некоторых клопов, отложив яйца где-нибудь в норе или трещине в земле, дней 25 охраняют их, неотлучно сидя рядом, но другие ради сохранения потомства идут и на большее самопожертвование. Самка кубинского клопа, желтая триатома, кормит личинок соками собственного тела.

Образ жизни клопов

Образ жизни очень разнообразен. Подавляющее большинство видов живет на суше, но некоторые перешли к обитанию в воде (водные клопы) и на ее поверхности (водомерки)⁶⁰.

Литература

1. Акимушкин, И. Мир животных / И. Акимушкин. – М., 1975. – С. 25-26.
2. Рогожкин, А. Г. Юный натуралист / А. Г. Рогожкин. – М., 1984. – № 5. – С. 21.

⁵⁹ Рогожкин, А. Г. Юный натуралист / А. Г. Рогожкин. – М., 1984. – № 5. – С. 21.

⁶⁰ Акимушкин, И. Мир животных / И. Акимушкин. – М., 1975. – С. 25-26.

Перспективы развития экологического туризма в Тоджинском кожууне

*Монгуш А. М., старший
преподаватель кафедры
географии и туризма ТувГУ.*

Тоджа – это самый большой северо-восточный район Тувы, целая горная страна с территорией 44,8 тыс. кв. км., больше Швейцарии, больше Дании. Население Тоджинского кожууна составляет более 5000 человек. Тоджинская котловина лежит на высоте 800-1200 м. над уровнем моря. Хребты, обрамляющие ее, достигают 2000 м. высокие горные цепи отделяют ее от остальной Тувы. В Тодже нет ни железных, ни шоссейных дорог. Это в значительной степени определило ее малонаселенность и сравнительную обособленность.

Район получил свое название по имени прекрасного озера Тоджи. В Тоджу впадает река Азас. Теперь озеро чаще называют Азасом, а не Тоджей, и в этом есть своя логика. Река Азас наполнила своими водами долину, и образовалось озеро Тоджа-Азас, вытянувшееся с северо-востока на юго-запад на 18 км. В нем есть слабое течение. Из озера вытекает фактически также сама река Азас, но она называется уже Тоора-Хемом. Тоора-Хем – правый приток Пий-Хема.

Село Тоора-Хем – центр Тоджинского кожууна – раскинулась у впадения Тоора-Хема в Пий-Хем. В этом благодатном краю издавна селились люди, о чем свидетельствуют археологические раскопки. Некоторые здешние археологические памятники обследовал С. И. Вайнштейн. Он заинтересовался курганами у поселка Ий. На правой надпойменной террасе реки Тонмак, соединяющей озеро Тоджу с озером Кожурлуг, он обнаружил стоянку древних людей периода неолита. Найдено около 100 обломков керамики с орнаментами, каменные орудия, кости косули, лося и других животных – следы поселения людей, живших здесь 7-5 тысяч лет до нашей эры. М. А. Дэвлет, несколько лет подряд занимавшаяся изучением археологических памятников Тоджи, открыла еще одну древнюю стоянку – на правом берегу Тоора-Хема, где он впадает в Пий-Хем⁶¹.

До Великой Октябрьской революции тоджинские охотники, оленеводы жили в юртах и берестяных чумах. Сейчас, когда они перебрались в добротные дома, трудно даже представить, как они переносили звериные шкуры. Тоджинцы занимались охотой, скотоводством, рыболовством, и получили свое дальнейшее развитие в наше время. Территория Тоджинского района покрыта 74 % девственными лесами. Тоджа богат животным миром такие как маралы, лоси, медведи, волки, косули, зайцы, бобры, белки, соболя и множество птиц. Пушнина, которую добывают местные промысловики, составляет около 1/3 всей добычи Тувинской республики. Тоджинский лес идет на новостройки Тувы.

Значительную роль в жизни местного населения играет оленеводство. Олени – неприхотливые животные. Они круглый год содержатся на подножном корму. Ягель, карликовые березка, ива, кустарники, грибы – их пища, малопригодная для других животных. Климат Тоджи весьма благоприятен для разведения оленей. Тоджа – самый южный район нашей страны, где водятся северные олени. Тоджинские олени гораздо крупнее оленей Севера. Уход за ними прост – только паси и охраняй от хищников. Собираясь на охоту, тоджинец выочит свои припасы на оленя. Ездит верхом на нем. Мясо оленя по качеству лучше говядины. Олени дают молоко, шерсть, шкуры для одежды и обуви, рога. Из оленьих шкур получают высококачественную замшу.

⁶¹ Аракчаа, Л. К. Экология рек и озер Тувы : учеб. пособие / А. К. Аракчаа, С. С. Курбатская. – Кызыл, 1998. – 79 с.

Одно из достопримечательностей Тоджи – озеро Азас. На его берегу уютно расположились домики турбазы «Азас», любимейшей жителям Тувы и ее гостям. С начала отдыхающие приезжали сюда стихийно. С каждым годом их становилось все больше и больше. Сама жизнь подсказала – быть здесь турбазе. И тувинский совет по туризму и экскурсиям построили ее.

Ласковый Азас красив. Вдоль его южных берегов толпятся зеленые купола гор, покрытые тайгой. За ними сквозь нежную дымку прорисовывается более высокие хребты. Северный берег Азаса сильно изрезан. Длинные извилистые лесистые языки полуостровов выступают далеко в озеро. На Азасе имеется семь островов, самый большой из них – Хара. Он вытянулся на 1,5 км. В озере Азас вода то лазурно-голубая, как отражающаяся в нем небо, то серо-белая, окрестности объявлены бобровым заказником республиканского значения.

В озере Азас много рыб: щуки, сига, сороги, налима, окуня, хариуса, ленка, язя. Из Чагытая в Азас «на постоянное местожительство» доставлена пелядь. В летнюю жару нет большего наслаждения, чем купание в таких заводях озера, где цветут белоснежные кувшинки, где вода успевает прогреться под яркими лучами солнца. Берега усыпаны цветами. Показываются изящные царские кудри, синеют ирисы, желтеют подмаренники, легкий ветерок колышет цветы астрагала и венерины башмачки. На тропинках – упрямый подорожник. Между деревьев алеет иван-чай. На метровых стеблях поднялись соцветия живности. Польшают огнем жарки.

Туристические маршруты уводят беспокойных и любопытных в дремучую Тоджинскую тайгу, где можно полакомиться голубикой, брусникой, малиной, костяникой, отведать жимолости. Сочные грибы так и просятся в корзину. По берегам – заросли черемухи, шиповника, тальника. Туристов всюду сопровождает пение пернатых. С каждым годом прибавляется паромоходу и Кызылскому аэропорту хлопот по перевозке жаждущих побывать в Тодже, отдохнуть на зеленых берегах Азаса. Тоджа стала «меккой туристов». Своей первозданной красотой она, как магнит, притягивает их со всей Российской Федерации.

Развитие сферы туризма является одним из приоритетных направлений развития российской экономики. Особенно актуально для приграничных территорий, природные ландшафты которых мало затронуты хозяйственной деятельностью человека и задачей первостепенной важности является их сохранение при устойчивом социально-экономическом развитии заселенных территорий⁶². Одним из примеров такой приграничной территории является Тоджинский район Республики Тыва, граничащий на севере с Восточным Саяном, а на востоке с Бурятией.

Тоджинская котловина – огромная межгорная впадина в пределах Алтае-Саянской горной страны. Это уникальный водосборный бассейн, собирающий истоки крупнейшей в Сибири реки – Енисея. Ее колоссальные гидроресурсы заключаются в густой речной сети и многочисленных озерах.

Особые природно-климатические условия района обусловили развитие традиционных видов хозяйства – кочевого скотоводства, оленеводства и охоты, рыболовства.

Необходимость сохранения природной среды и обеспечения высокого уровня жизни населения при условии сохранения традиционного природопользования, наличие богатых рекреационных ресурсов, историческая и культурная ценность территории Тоджинского района закономерно ставит задачу развития туризма как приоритетной отрасли экономики района. В настоящее время развитие туризма в районе находится на начальной стадии, отсутствуют подготовленные, квалифицированные туристические кадры, неразвита туристическая инфраструктура⁶³.

⁶² Яговец, В. С. Основы рационального природопользования при организации туристской деятельности. Экология и туризм : учеб. лекция по курсу «География туризма» для студентов специализации «Организация и управление в сфере туризма» / В. С. Яговец ; АлтГАКИ. – Барнаул : изд-во АлтГАКИ, 2005

⁶³ Здоров, А. Б. Экологический туризм / А. Б. Здоров. – М. : Финансы и статистика, 2005.

В Тоджинском кожууне наиболее перспективным является развитие следующих видов туризма: всесезонного активного туризма, включая спортивно-оздоровительный, приключенческий, экстремальный туризм; горнолыжный спорт; стационарного отдыха; природно-познавательного туризма и экотуризма; культурно-познавательного, лечебно-оздоровительного; специализированных видов (научного, ботанического, археологического); охотничьего туризма; экскурсий. Ареалы максимального и высокого потенциала для развития этих видов туризма занимают около 70 % от общей площади территории района.

В Тоджинском районе сформировались рекреационные местности перспективные для развития туризма. Это озеро «Азас», турбаза «Азас», источник «Чойган», Ногаан-Холь.

Гидрогеологический памятник природы федерального ранга «Источник Чойган» расположен в верховьях р. Аржан-Хем на самом северо-востоке Республики Тыва у подножья Пограничного хребта Восточного Саяна. В зоне крупного широтного разлома, в толще докембрия, сложенной гнейсами, мраморами и кристаллическими сланцами, на поверхность через речные и ледниковые отложения пробиваются около 30 fumarol с термальной (28-38,8) минеральной водой. Здесь в Тоджинском районе представлен наиболее гумидный тип вертикальной поясности растительного покрова горных систем Тувы – Восточно-Саянский или тоджинский, характеризующий Тоджинский кедрово-лиственничный округ Восточно-Саянской горной таежной провинции⁶⁴. В верховьях р. Аржан-Хем на высоте 1500-1600 м., и в том числе на территории памятника природы «Источник Чойган», развита не менее уникальная для Тывы растительность – пихтово-кедровая тайга с сопутствующей ей флорой сосудистых растений, мохообразных и лишайников.

Целебные источники весьма популярны у местного населения и у туристов, попадающих сюда со всей России и ближнего зарубежья. В отдельные дни на территории памятника природы собирается до 200-300 человек, а по свидетельству очевидцев – и более 500. Для бытовых нужд (разжигание костра, приготовление пищи, устройства лагеря) посещающие источник используют любой горючий материал – сухостой, сухие и живые ветви кедра и пихты, корни выворотных деревьев, которые собирают в ближайших окрестностях. Поэтому, естественно, возникает вопрос о сохранности всего комплекса природных условий. Общеизвестно, что лишайники являются хорошими индикаторами малонарушенных и девственных лесов.

При условии грамотного развития экологический туризм может сыграть не последнюю роль в разрешении современного социально-экономического кризиса. Возрастающий спрос в этом секторе туризма приводит к созданию новых ООПТ, в первую очередь, национальных и природных парков. Экологический туризм приносит существенный доход в государственный бюджет. Развитие экотуризма нуждается в новых импульсах. В настоящее время туристские организации, предлагающие экологические туры, не имеют достаточно четких критериев эффективности экологического туризма. Развитие экотуризма поможет сохранить природную красоту уникальных территорий. Доходы от экологического туризма внесут вклад в развитие экономики. А рациональное использование природных и культурно-исторических туристских ресурсов позволит избежать многих негативных последствий массового туризма.

Библиографический список

1. Здоров, А. Б. Экологический туризм / А. Б. Здоров. – М. : Финансы и статистика, 2005.
2. Яговец, В. С. Основы рационального природопользования при организации туристской деятельности. Экология и туризм : учеб. лекция по курсу «География туризма» для студентов специальности «Организация и управление в сфере туризма» / В. С. Яговец ; АлтГАКИ. – Барнаул : изд-во АлтГАКИ, 2005.
3. Растительные сообщества Тувы / АН СССР ; отв. ред. Куминова. – Новосибирск : Наука, 1985. – 208 с.
4. Аракчаа, Л. К. Экология рек и озер Тувы : учеб. пособие / А. К. Аракчаа, С. С. Курбатская. – Кызыл, 1998. – 79 с.

⁶⁴ Растительные сообщества Тувы / АН СССР ; отв. ред. Куминова. – Новосибирск : Наука, 1982. – 208 с.

Доклад «Исследовательские работы Овюрской ЦБС по экологии»

*Монгуш А. К., директор
Овюрской ЦБС.*

Эколого-краеведческое направление в течение нескольких лет было приоритетным в деятельности библиотек Овюрской ЦБС. Прежде всего, библиотекари обращаются к экологической нравственности предков, их традициям и обычаям по использованию природных и биологических ресурсов. Библиотекари ведут исследовательские работы, связанные со священными местами. Так, работа Донгак Э. И. посвящена священным местам реки Улаатай. Самый известный экологический обряд – «оваа дагыыры», проводят проживающие в долинах реки Улаатай коренные родоплеменные группы Донгак и Монгуш у священной горы «Бай-Хурен» (что в прямом смысле означает благополучие), чтобы возросло поголовье скота и сплоченность родоплеменных групп. С давних пор священную Гору освящали тувинские и монгольские ламы. Культ «суг бажы дагыыры» (культ животворящего источника) передавалось детям Монгуш Санаа Манзырыкчыевны (семидесятидевятiletней старожилки местности Улаатай), старшей дочери «лама-башкы» Донгак Манзырыкчы Бора оглу. Освящение родника проводят ламы. Они читают сутру от раннего рассвета до восхода солнца. По правилам, за три дня до освящения источника не едят мясные блюда, преподносят только сладости, фрукты, молочные продукты. По результатам опроса все родственники отмечают, что с каждым годом территория освященного места расцветает и все больше прибавляется поколение скота. Работа Маргыс О. К. посвящена культу «хам ыяш дагыыры» – это культ освящения дерева-шамана, отвечающий за непрерывность и преемственность шаманской религии, которое проводят многочисленные потомки Монгуш Мандан Агбаановны (90-летней старожилки), у обоих ее родителей предки были шаманами. Дерево-шаман – «старая лиственница» находится в самом живописном верховье реки Улаатай – Чингис-Хем. Освящение проводят в такое время, когда на деревьях распустятся листья. Своеобразие ритуала в том, что каждый год многочисленная семья даст бабушке отчет, сколько человек прибавилось за год, какие достижения получили, обязательно знакомят новых членов рода: зятьев, невест, внуков, внучек. Жители уникального уголка Улаатай свято чтят священные наказания: домашний скот не допускается к территории освященного источника и вблизи него не разрешается ломать ветви деревьев и срывать с них листья, а также косить траву. Исследовательские работы о святилищах местностей «Бора-Шай», «Хам-Дыт», «Ак-Бедик» ведет Монгуш А. Д. (заведующая Солчурским с/ф).

О единственной в Туве соляной горе «Дус-Даг» собраны материалы по следующим аспектам: географическая изученность, качественная и технологическая характеристики, геологическое строение, применение. Выделен раздел «Дус-Даг» в произведениях писателей» куда включены интереснейшие воспоминания старожилков.

Библиотекари также изучают флору и фауну кожууна. Ими изучены пособия «Редкие птицы кожууна» (Тюлюш Л. К.), «Лекарственные растения кожууна» (Тюлюш С. К.), «Животные кожууна, входящие в Красные книги» (Айдын-оол А. М.). Собраны материалы о научно изученных и не изученных целебных источниках на территории кожууна, где главное место занимают отзывы «исцеленных». Методистом выпущены буклеты «Экология болгаш сарыг шажын» (о значении различных освящений), «Священные наказания предков по охране окружающей среды», «Аржаан «Аксы-Дуруг» («Аржаанныг-Хая»), рассказывающий об открытии и составе целебного источника, растениях, правилах лечения целебным источником.

К 70-летию основания кожууна разработано положение «Девять драгоценностей Овюрского кожууна», согласно которому участники должны исследовать уникальные природные объекты и должны предоставить фоторепортажи, видеозарисовки, описание заявленного объекта, обоснование привлекательности, собрать интересные истории, легенды и предания

о нем. В дальнейшем по заявленным «драгоценностям» будут разработаны эколого-туристические маршруты.

Мы уверены в том, что наши работы в будущем будут играть важнейшую роль по решению проблемы охраны окружающей природной среды. Библиотекари Овюрской ЦБС продолжат исследовательские работы по изучению уникальных местностей кожууна, в будущем планируем выпустить: сборник «Священные места кожууна», альбом «Девять драгоценностей Овюрского кожууна», работу «Дус-Даг – сокровище Тувы». В перспективе планируем выпустить путеводитель «Все об Овьюре».

Литература

1. Кенин-Лопсан, М. Б. Тываларның бурунгу дагылгалары / М. Б. Кенин-Лопсан // Деткимче. – 1994. – Сент. 2-16.
2. Тыва улустун чаңчылдары болгаш езулалдары (конференция материалдары) / ред. М. Х. Маннай-оол. – Кызыл : ТывНУЧ, 1991. – 96 ар.
3. Чюдюк, Б. Б. Эмнээр, домнаар аржааннарлыг, эртинелиг, эргим Тывам / Б. Б. Чюдюк. – Кызыл : ТывНУЧ, 2007. – Ар. 34-35.
4. Монгуш, А. К. Дус-Даг – сокровище Тувы (исследовательская работа) / А. К. Монгуш, Д. М. Кускел-оол. – Хандагайты, 1998.

Информаторы

1. Монгуш Санаа Манзырыкчиевна (79 лет. Почетный житель р. Улаатай Овюрского кожууна. В настоящее время живет в с. Хандагайты. Информацией об аржаане «Аксы-Дуруг» поделилась 21 июня 2011 г.
2. Монгуш Мандан Агбаановна, 90 лет. Долгожитель р. Улаатай Овюрского кожууна. В 2011 г. поделилась информацией об обряде освящения «Хам ыяш» (дерева шамана).
3. Донгак Оюн-оол Манзырыкчиевич. Почетный скотовод р. Улаатай Овюрского кожууна. С его слов записаны информации об освященных местах и аржаанах р. Улаатай.
4. Дондук Клара Ходун-ооловна, дочь Мандан Агбаановны. Информацией об обряде освящения «Хам ыяш» поделилась в 2011 г.

Содержание радона в жилых помещениях Овюрского кожууна

*Ооржак О., студентка 3 курса
естественно-географического факультета ТувГУ,
науч. рук.: Кендиван О. Д.-С.,
доцент кафедры химии, кандидат химических наук.*

При районировании территории России по степени радоноопасности РТ отнесена к территориям, опасным по радону⁶⁵. Большую дозу облучения от радона человек получает, находясь в жилых помещениях и производственных зданиях⁶⁶.

Поэтому целью данной работы является определение содержания радона в жилых помещениях Овюрского кожууна. Объемная активность радона зависит от строительных конструкций, от этажности, от назначения, от грунтов под зданием, от режима проветривания. Предметом исследования является содержание радона в воздухе жилых домов.

Для достижения поставленной цели необходимо было решить следующие задачи:

1. Провести анализ литературы по теме исследования;
2. Обобщить материал по распределению радона в природных объектах на территории Тувы;

3. Определить содержание радона в жилых помещениях Овюрского кожууна.

Для определения содержания радона в помещениях нами было подготовлено пробоотборное устройство радона. Продолжительность отбора пробы составляла 5 мин. Все анализы были подготовлены в лаборатории радиационной экологии ФГУ Государственной станции агрохимической службы «Тувинская».

Измерение объемной активности радона проводилось на аттестованном радиометрическом комплексе УСК Гамма – илюс с программным обеспечением. Причем объемная активность радона зависит от времени суток, сезона, метеоусловий. Поэтому, измерение объемной активности радона проводилось в первой половине дня, когда концентрация радона соответствует среднесуточному значению. В сезонном цикле максимальная объемная активность радона наблюдается в декабре, а минимальная в июне, поэтому измерение проводилось в марте-апреле, когда концентрация радона соответствует среднегодовому значению. Полученные результаты исследования объемной активности радона в жилых зданиях Овюрского кожууна позволяют отнести территорию к 3-й категории радоноопасности.

Выводы.

1. Определена объемная активность радона в воздухе жилых помещений;
2. Установлено, что объемная активность радона в исследованных объектах не превышает установленных норм радиационной безопасности;
3. Отмечено, что по содержанию радона в воздухе помещений Овюрский кожуун относится к 3 категории радоноопасности.

Литература

1. Еремеева, Т. Н. Опыт радиационно-гигиенических обследований детских учреждений / Т. Н. Еремеева, С. Э. Сухих // Аппаратура и новости радиационных исследований. – 1999. – № 1. – С. 27-32.
2. Нормы радиационной безопасности (НРБ-99). СП 2.6.1.758-99. – М. : ВНИИФТРИ, 1999. – 155 с.

⁶⁵ Еремеева, Т. Н. Опыт радиационно-гигиенических обследований детских учреждений / Т. Н. Еремеева, С. Э. Сухих // Аппаратура и новости радиационных исследований. – 1999. – № 1. – С. 27-32.

⁶⁶ Нормы радиационной безопасности (НРБ-99). СП 2.6.1.758-99. – М. : ВНИИФТРИ, 1999. – 155 с.

Охрана растительных ресурсов Тувы

*Самбуу А. Д., старший научный сотрудник
лаборатории биоразнообразия и геоэкологии
Тувинского института комплексного
освоения природных ресурсов СО РАН,
кандидат биологических наук.*

Биологические ресурсы являются жизненно необходимыми для развития человечества. Это мировое достояние для нынешних и будущих поколений. Устойчивое состояние биологических ресурсов зависит от их разнообразия. Однако из-за быстрого расширения промышленной и хозяйственной деятельности стремительно происходят глобальные изменения окружающей среды, а в связи с этим с огромной скоростью продолжается исчезновение видов.

В связи с интенсификацией воздействия человека на среду обитания, все большее значение приобретают флористические исследования для познания закономерностей современного состояния растительного покрова. Возрастает актуальность региональных флористических исследований, поэтому исследование по сохранению растительных ресурсов в Туве наиболее актуально.

Сотрудники лаборатории биоразнообразия и геоэкологии ТувИКОПР СО РАН занимаются изучением структуры и пространственной организации флоры и растительного покрова Тувы, их экологии и разнообразия, оценки влияния изменяющегося климата и антропогенного пресса на растительный покров, изучением истории формирования растительного покрова и прогноза его развития, а также проблемой рационального использования растительных ресурсов и их охраны. Очевидно, уже с реализацией проекта по строительству железной дороги, связывающей Туву с российской сетью железных дорог, в ближайшей перспективе здесь нужно ожидать изменений в направлении увеличения пресса на растительный покров.

Согласно А. В. Куминовой и др. (1985) основные закономерности в распределении растительного покрова Тувы обусловлены: широтной зональностью, высотной поясностью, явлениями интразональной категории, историческим прошлым в формировании флоры и растительности, и антропогенными факторами. По характеру и закономерностям растительного покрова Тува принадлежит к двум крупным природным единицам: Алтае-Саянской горной области и области опустыненных степей и пустынь бессточных котловин Северной Монголии. Граница между ними проходит по осевым хребтам нагорья Сангилен, Танну-Ола и Цаган-Шибету, поэтому большая часть территории Тувы принадлежит Алтае-Саянской горной области с характерным для нее разнообразием растительности, обусловленным сочетанием высокогорных хребтов и нагорий с обширными межгорными депрессиями рельефа. Также, в связи с расположением в центре Азии, Тува по сравнению с прилегающими районами Сибири отличается повышенной континентальностью климата. Все это создает широкую экологическую амплитуду местообитаний растений, и в связи с этим и большое разнообразие фитоценозов, принадлежащих к высокогорно-тундровому, лесному, степному, луговому и болотному типам растительности. Значительные площади занимают фитоценозы, развивающиеся на «молодых» местообитаниях – каменистых россыпях вершин, осыпях склонов, на перевейных песках и в поймах рек.⁶⁷

В настоящее время на территории Тувы выявлено 2066 видов сосудистых растений, относящихся к 539 родам и 113 семействам. К наиболее крупным семействам относятся сложноцветные (276 видов – 13,3 %), злаковые (201 – 9,7 %), бобовые (153 – 7,4 %), осоковые

⁶⁷ Куминова, В. А. Растительный покров и естественные кормовые угодья Тувинской АССР / В. А. Куминова. – Новосибирск : Наука. – 1985. – 256 с.

(136 – 6,5 %), лютиковые (110 – 5,3 %), крестоцветные (94 – 4,5 %), розоцветные (102 – 4,9 %), норичниковые (68 – 3,3 %), маревые (66 – 3,2 %), гвоздичные (60 – 2,9 %), губоцветные (61 – 2,9 %).

Среди растений Тувы имеются очень редкие виды – эндемичные тувинские: *Oxytropis lanuginosa*, *Hedysarum sangilense*, *Helictotrichon sangilense*, *Scutellaria mongolica*, *S. tuvensis*, *Eritrichium tuvinense*, *Torularia sergievskiana*, *Stevenia sergievskajae*, *Astragalus tuvinicus* и др.

В России встречается только в Туве: *Allium mongolicum*, *Dontostemon senilis*, *Salsola abrotanoides*, *S. passerina*, *Scorzonera ikonnikovii*, *Pugionium pterocarpum*, *Goldbachia ikonnikovii* и др., которые имеют относительно широкий ареал в Монголии.

Сохранение растительных ресурсов Тувы обусловлено влиянием деятельности человека на растительный покров Тувы, который испытывает значительные изменения как в видовом составе, так и в отношении перемещения поясных границ. Так, например, лесные пожары, вырубка лесов приводят местами к деградации лесного пояса, изменению гидрологического режима склонов и равнин и в результате к расширению позиции степной растительности. Сокращение лесостепных площадей вследствие постоянного выпаса скота также содействует распространению степей в горах и на равнинах. Под влиянием чрезмерного выпаса степи принимают характер опустыненных. С другой стороны, умеренный выпас в кустарниковых тундрах высокогорий способствует смене малоценных в кормовом отношении кустарниковых зарослей более ценными травяными группировками.

Об отношении И. Г. Сафьянова к протекторату России над Тувой⁶⁸

Моллеров Н. М., главный научный сотрудник Тувинского института гуманитарных исследований, доктор исторических наук.

В 1914 году исполняется ровно сто лет с момента этого важного исторического события, рубежной вехи в истории российско-тувинских отношений, по сути дела – начала реинтеграции Тувы в состав России в новых условиях XX века. Она осуществлялась одновременно с обретением и развитием тувинцами государственности в разных формах: режима протектората, национального государства, автономии в составе РСФСР и, наконец, субъекта Российской Федерации в наши дни. В 1914 г. Тува, сделав ставку на Россию, совершила верный геополитический выбор, позволивший ей развиваться в дальнейшем в более благоприятных, чем прежде, условиях. Несомненно, этому выбору способствовала правильная оценка пережитого тувинским народом многовекового исторического опыта.

В ходе Синьхайской революции в Китае в 1911-1913 гг., в результате национально-освободительных движений в Монголии и Урянхае, на этих территориях действие юрисдикции китайских властей прекратилось. Внешняя Монголия в 1911 году объявила о своей независимости и выдвинула национальную идею создания Великой Монголии путем приращения своей территории за счет внутренней Монголии, Бурятии, Алтая и Тувы. В свою очередь, Тува избрала курс на самостоятельное развитие под покровительством Российского государства. 15 февраля 1912 г. на съезде тувинских правителей и крупных чиновников было принято обращение к русскому царю, в котором говорилось о решении объявить Урянхай самостоятельным и выражалась просьба к российскому государству «не отказать... в покровительстве».⁶⁹ Рассмотрение этой просьбы в Санкт-Петербурге растянулось почти на два года, в течение которых Внешняя Монголия сумела вновь распространить свою власть на Туву. Однако пребывание тувинцев под управлением монгольских князей только укрепило их в решении настойчиво добиваться российского покровительства и внутреннего самоуправления.

28 сентября 1913 г. к Николаю II с просьбой о принятии края под его покровительство также обратился духовный лидер тувинских буддистов, последовательный приверженец российской ориентации Камбы-Лама Ондар Чамзы.⁷⁰ 26 октября 1913 г. направил свою просьбу влиятельный политик Тувы, правитель Даа кожууна Монгуш Буян-Бадыргы. 29 октября о том же официально попросили заведующие 17-ю сумонами Бээзи кожууна, в котором к тому времени правитель (нойон) еще не был избран. Эти просьбы послужили официально-правовым основанием для принятия верховной властью России решения о принятии Урянхайского края (Тувы) под свой протекторат, т. е. под покровительство и защиту.

В конце марта 1914 г. министр иностранных дел России С. Д. Сазонов подал на имя русского царя докладную записку, в которой обосновывалось предложение об удовлетворении просьбы правителей тувинских кожуунов о принятии Тувы «под русское покровительство». 4 апреля 1914 г. на полях этой записки Николай II собственной рукой написал: «Согласен».⁷¹ Его резолюция стала отправной точкой в осуществлении комплекса мероприятий и

⁶⁸ В основу сообщения положены архивные документы.

⁶⁹ См. НАТИГИ. Д. 56. Л. 16. Подлинник. В тот же день официальную просьбу в адрес русского царя направил избранный верховным правителем Тувы Амбын-нойон Комбу-Доржу. (ГАРТ. Ф. 112. Оп. 1. Д. 10. ЛЛ. 1-2. Подлинник).

⁷⁰ ГАРТ. Ф. 112. Оп. 1. Д. 10. ЛЛ. 1-2.

⁷¹ Международные отношения в эпоху империализма: документы из архивов царского и Временного правительств. 1878-1917. М., Л., 1933. Сер. 3 : 1914-1917. Т. 2. 14 марта-13 мая 1914 г. С. 281-282 ; факт данной резо-

процедур, связанных с практической реализацией намеченного курса. При его определении царские власти четко различали понятия «присоединение» и «протекторат» («покровительство»). Осуществление присоединения было признано преждевременным и неподготовленным как в силу неблагоприятной международной обстановки, так и из-за полной изолированности края от российских территорий Южной Сибири.

Избрав вариант покровительства, Россия избегала жесткого противостояния с Китаем, Монголией и другими странами по «урянской вопросу» и одновременно получала хорошие шансы на дальнейшую интеграцию с краем и включение его в состав России. Принятие тувинцев в подданство Российской империи откладывалось. Условия протектората сводились к тому, чтобы при полном внутреннем самоуправлении местного населения, сохранении его обычаев и традиций, все вопросы внешнего порядка, особенно в отношении контактов с Монголией и Китаем, делегировать представителям царской администрации в Туве в лице комиссара по делам Урянхайского края, он же являлся арбитром в разрешении возникающих междукожунных споров и конфликтов.

Только в июле 1914 г. удалось осуществить задуманное.

А. П. Церерин докладывал, что «ВЫСОЧАЙШАЯ воля о принятии урянхов (т. е. тувинцев – *авт.*) под покровительство России» была им объявлена «в два приема». В первую очередь оно было объявлено Амбын-нойону, приглашенному прибыть с 3-4 чиновниками с этой целью в русский пос. Булук, расположенный в семи верстах от слияния двух основных притоков Енисея. Воля русского царя была «объявлена ... в присутствии всех оказавшихся в данное время налицо урянхайских чиновников по заранее выработанному тексту, с необходимыми вариациями, сообразно особенностям положения каждого кожууна». ⁷² На полях доклада Иркутского генерал-губернатора Л. М. Князева от 29 октября 1914 г., в котором говорилось о завершении процедуры объявления правителям и населению Тувы о распространении на них российского протектората, Николай II 14 ноября 1914 г. с удовлетворением резюмировал: «Успешно». ⁷³

В условиях первой мировой войны, Октябрьской революции, гражданской войны и первых лет ГНР, правовому обеспечению режима российского покровительства в Туве почти не уделялось внимания. Так, колчаковский комиссар Урянхайского края А. А. Турчанинов в конце 1918 г. писал в Омск об отсутствии для Тувы законов о местном самоуправлении, как для тувинского, так и для русского населения, о неопределенном статусе административного центра края г. Белоцарска, которому необходимо дать хотя бы упрощенное городское устройство». Он считал, что Туве в первоочередном порядке нужны законы о краевых установлениях, о подсудности дел, о формах протектората, всего 12 законов. ⁷⁴

Из-за отсутствия в природе документов, в изучении данного периода существуют затруднения источниковедческого порядка. Крайне мало количество документов основополагающего характера, имеющих подлинную юридическую силу. Вместе с тем все же сохранились на важных документах резолюции самодержавного правителя России царя Николая II, утвержденная Государственной думой в законодательном порядке Инструкция комиссара по делам Урянхайского края, подлинны прошения тувинских правителей на имя русского царя о российском покровительстве и т. п.

Общественные деятели Тувы оценивали значение протектората для тувинского народа по-разному, порою достаточно оригинально. Неординарностью своих взглядов на протекторат обращает на себя внимание купеческий сын по происхождению и народник-коммунист

люции подтверждается рядом архивных документов, в том числе подлинным письмом Председателя Совета Министров Л. М. Горемыкина на имя министра иностранных дел С. Д. Сазонова 9 апреля 1914 г. См. АВПРИ. Ф. Китайский стол. Оп. 1. Д. 3113. ЛЛ. 75-77.

⁷² См. АВПРИ. Ф. Китайский стол. Оп. Д. 3113. ЛЛ. 232-233. Текст объявления ВЫСОЧАЙШЕЙ воли Амбын-нойону Комбу-Доржу. Заверенная копия от 4 июля 1914 г.

⁷³ АВПРИ. Ф. Китайский стол. Оп. 491. Д. 3113. ЛЛ. 276-278.

⁷⁴ ГАРФ. Ф. 200. Оп. 1. Д. 494 ЛЛ. 82-82 об.

по политическим убеждениям Иннокентий Георгиевич Сафьянов (1975-1954), сыгравший важную роль в создании в 1921 г. Тувинской Народной Республики и приветствовавший ее вхождение в состав СССР и советской России в октябре 1944 г. Об отношении И. Г. Сафьянова к событиям, происходящим в крае сразу после изгнания из Тувы китайцев, свидетельствуют его слова: «В 1913 г. начинается наглый захват Тувы русским империализмом. Тувинцы борются с этим захватом. Я включаюсь в эту борьбу вплоть до Февральской революции, а затем эта борьба тесно переплетается с нашей борьбой...».⁷⁵ Под «нашей борьбой» он, естественно, подразумевал революционные события 1917-го года и последующих лет. После провозглашения протектората России над Тувой (1914) И. Г. Сафьянов критически отзывался о действиях русской администрации края и тувинских чиновников. Он замечал, как не просто складывались отношения русских переселенцев с тувинскими аратами.

Впитав идеи сосланных в Минусинск народников, И. Г. Сафьянов настроенно относился практически к любым действиям царских властей и русских колонистов, приводившим к изменениям в традиционной жизни Тувы, разрушающим тувинскую кочевую общину (аал). Поэтому он был против протектората, понимая его как фактическое присоединение Тувы к России, хотя и полагал, что оно неизбежно. Даже строящийся центр края Белоцарск считал никому в Туве не нужным. Представителей тувинской властной элиты, подавших прошения на имя русского царя о желательности русского протектората, он считал предателями своего народа. Отсюда острые выпады в адрес русских властей и негативная оценка взаимоотношений между тувинцами и русскими в крае, резкая критика чиновников, купцов и колонистов, которые своими действиями, как он считал, разрушали первозданные ростки кочевого социализма.

Сафьянов и раньше не одобрял стремления тувинского амбын-нойона Комбу-Доржу главенствовать над всей Тувой, а в 1915 г. направил иркутскому генерал-губернатору письмо, в котором сообщал: «Преследуя какие-то цели, Усинский Начальник старается провозгласить бывшего управляющего Сойотами амбын-нойона царем Сойотии... Из-за этого избрания начался раздор среди отдельных округов, который может вызвать междоусобную борьбу. Как друг Сойотского народа, прошу Вас предупредить это несчастье».⁷⁶ В этом обращении И. Г. Сафьянов выразил свое несогласие с предполагаемым устройством внутреннего управления Тувой, имея к тому времени собственное представление о тувинском обществе, как обществе народоправия и равенства.

Как мы видим, Сафьянов, у которого был свой особенный взгляд на Туву, как на запредельный край, населенный неиспорченными цивилизацией людьми – тувинцами. В его представлении они были истинными детьми природы, которые исконно предрасположены к созданию свободной кочевой коммуны – общества с искренними, органично вытекающими из народной истории, образа жизни и психологии отношениями. Отношениями равенства и братства между коммунарами-кочевниками.

Замысел И. Г. Сафьянова не был и не мог быть осуществлен в советское время, нереализуем он и в наши дни. Но этот духовный порыв свидетельствует (таких свидетельств много!), что люди никогда не удовлетворятся существующим положением. Они будут продолжать хотеть и добиваться лучшей жизни для себя и других народов, разрабатывать проекты светлого будущего. Думаю, что этот процесс никакими запретами и действиями не остановить. Но его необходимо гуманизировать, совершенно исключить из него насильственные намерения и действия.

⁷⁵ ГАРТ. Ф. 239. Оп. 1. Д. 66. ЛЛ. 2-12 об.

⁷⁶ НАТИГИ. Д. 42. П. 2. Л. 190

М. Кенин-Лопсан. «Буян-Бадыргы»: образ исторической личности

Комбу С. С.,
кандидат филологических наук.

Одним из примечательных явлений в современном периоде развития тувинской литературы стало обращение к образам исторических личностей. Первым опытом является роман М. Кенин-Лопсана «Буян-Бадыргы» (2000). Образ яркой исторической личности художественно правдив. Писатель, историк проложил дорогу к художественному постижению летописи Тувы. Материалы о жизни и деятельности Буян-Бадыргы, гун-нояна Танну-Тувы, М. Б. Кенин-Лопсан стал собирать, еще будучи студентом ленинградского университета, в те годы, когда люди боялись даже шепотом произнести это имя.

Роман привлек внимание остротой проблем, волнующих самого писателя и его героев, колоритными, неотразимыми внутренней силой характерами. Сюжет как привычный компонент повествования здесь отсутствует, он растворен в потоке мыслей и воспоминаний. Подобного романа ранее не встречается в тувинской литературе. Это не лишает роман-эссе ни высокой художественности, ни занимательности, ни тех особенностей, которые отличают его от других значимых произведений тувинской литературы и позволяют говорить о нем как о выдающемся явлении современной тувинской словесности.

Буян-Бадыргы – сын князя Даа хошуна Хайдыпа-Угер-Даа. Как и отец, он образован и грамотен, свободно владеет несколькими языками, в том числе китайским, тибетским, монгольским, русским. Он – дальновидный политик, в 16 лет он стал гун-нояном. После гибели отца провозглашен правителем.

Роман не допускает преувеличений, придает изображаемым событиям силу документов, что способствует доказательности произведения. Это произведение суровой правды и большого дыхания, в нем отражен драматизм эпохи, нравственные и политические испытания народа. «Буян-Бадыргы» является ярким подтверждением плодотворности принципа «связи времен». Важное место в романе занимает проблема времени. Писатель с широким эстетическим кругозором М. Кенин-Лопсан глубоко раскрывает жизнь через судьбу человека. Для писателя характерны художественные приемы: интроспекция – введение в ткань произведения документальных материалов из фондов архива; и использование ретроспекции – воспоминаний о прошлом: в полотно романа-эссе включены подлинные документы, указы Председателя правительства Республики Тыва № 127 от 27.07.2007 года «О политической реабилитации государственных деятелей Тувинской Народной Республики и граждан, подвергнутых политическим репрессиям на территории ТНР в 1920-1930-е годы», № 24 от 19.03.2008 года «О восстановлении доброго имени и увековечивании памяти государственных деятелей и граждан Тувинской Народной Республики, подвергнутых политическим репрессиям на территории ТНР в 1920-1930-е годы», а также воспоминания родственников, свидетелей событий тех времен, историков.

Человек живет ради высших целей – эта мысль пронизывает книгу. Высшие цели – истина и справедливость. Писатель рисует Буян-Бадыргы человеком могучей, негибкой воли, не щадящим ради лучшей доли своего маленького народа ни здоровья, ни энергии, ни сил. Это – человек глубоких нравственных убеждений, мудрый стратег, находящий выход из безвыходных положений. Важным достоинством образа Буян-Бадыргы является то, что писателем раскрываются не только его действия, но и его внутренний мир, его убеждения, те высшие цели, ради осуществления которых он действует, поступает так, а не иначе.

Буян-Бадыргы никогда не покидали думы о судьбе своего маленького народа. Он написал обращение к царю Николаю II с просьбой принимать урянхайцев под протекторат России. С точки зрения истории этот документ от 10 ноября 1913 года имеет большое значение для дальнейшего суверенитета Тувы, для сохранения тувинцев как нации, для закрепления границ государства. Обращение Буян-Бадыргы осталось великим событием в истории тувин-

ского народа, т. к. благодаря ему государство развивалось с тех пор под покровительством России, сохраняя истоки духовной культуры, родной язык и национальную целостность древней родины.

М. Кенин-Лопсан строил произведение на основе документальных материалов, использование которых заостряет субъективные, автобиографические элементы повествования. Документы одухотворяют историю. В творчестве М. Кенин-Лопсана ссылка на подлинный документ является излюбленным художественным приемом. Документы, точные хронологические даты, топографические данные, архивные материалы занимают многие страницы романа. Все это привлечено писателем, чтобы полнее раскрыть органическую связь личного и эпохального, человека и истории.

Управляющий Канцелярией китайского комиссара в г. Урге, командир китайского отряда в Туве (1918-1920) Ян Шичао в 1919 году присвоил гун-нояну Буян-Бадыргы звание Эртине-Бээзи⁷⁷. Эртине-Бээзи Тувы Буян-Бадыргы в 1921 году был председателем учредительного собрания, на котором провозгласили Танды-Тыва Республику, позже – Председателем Правительства и министром иностранных дел Тапну-Тыва Республики, Генеральным секретарем ЦК ТНРП.

Воплотить образ гениального человека средствами художественного слова – задача трудная и сложная. По справедливому замечанию теоретика литературы А. Я. Эселнек, «Интерес к личности является сверхзадачей писателя, претендующего на звание романиста»⁷⁸. Писатель М. Кенин-Лопсан в своем романе «Буян-Бадыргы» сумел раскрыть его образ, а также его внутренний мир.

Человек и обстоятельства жизни, человек и время – эти проблемы получают в романе «Буян-Бадыргы» глубокое философское осмысление, поднимаются до подлинно трагедийного звучания. Писатель стремится не только представить мир в его совокупности, но помочь читателям за сегодняшним увидеть вечное, и с позиции вечного оценить сегодняшнее. Терпение и скорбь, вера в торжество справедливости, с одной стороны, большой оптимизм – с другой, – эти чувства ярко выражают психологическое состояние главного героя, незаурядной, крупной личности, человека мыслящего большими общественными категориями, прорывливо смотрящего вперед. Своей одержимостью, преданностью идее, глубиной чувств он предвосхитил современников.

Герои романа-эссе (Хайдып Угер-даа, его сын Буян-Бадыргы, и его жена Кускелдей) выступают как трагические герои, ясно представляющие опасность стоящих перед ними преград и тяготы выпадающих на их долю испытаний. Хайдып Угер-даа трагически погиб, сына его расстреляли 22 марта 1932 года при одобрении членов ЦК ТНРП. После расстрела его жену Кускелдей репрессировали, семью с маленькими детьми выслали в далекую местность, изолировав от людей. Такова была их горькая доля в истории Тувы. М. Кенин-Лопсан не изображает эту трагедию как нечто исключительное. В описании история одной семьи получает обобщающее значение.

Человек в его отношении ко времени – именно в этом состоит главный смысл книги. В романе образ главного героя символизирует мудрость, поэзию и силу своего народа. Его правда, выстраданная жизнью, его недюжинный ум и доброта, неразрывно связанная с историей народа и окружающим миром – тот особый зрительный угол, под которым описывается судьба Человека во времени. Человек умирает во имя людей, будущего, благородной цели. В стихах Буян-Бадыргы, написанных в киндане, звучат горькие думы о жизни, о любви, о времени, о смысле жизни на земле.

В последующие годы после выхода романа, с 2000 года, писатель вносил поправки и дополнения в романе. Ему удалось уяснить интересные исторические факты. Доработанный вариант романа, вышедший в свет в 2010 г. свидетельствует о том, что писатель усовершенствовал роман не только художественно, сделав более тонкой сюжетную интригу, более

⁷⁷ Научный архив ТИГИ Дело 914, стр. 2.

⁷⁸ Эселнек, А. Я. Типология романа / А. Эселнек. – М., 1991. – С. 18.

правдивыми образы, но и идейно усилил характеристику Буян-Бадыргы как собирателя тувинской земли и хранителя ее государственного единства. Максимально стремился достоверному изображению ушедшего времени. Заботился об исторической точности, проверял фактические данные. В романе «Буян-Бадыргы», как и в любом историческом художественном произведении, разумеется, есть вымышленные сюжетные линии, которые иногда закономерно ведут к художественной интерпретации и домысливанию реальных фактов: этого порой требует художественная правда и логика развития характеров. Воссоздавая картины далекого прошлого, М. Кенин-Лопсан художественно домысливал отдельные эпизоды. Так, например, стихи, написанные Буян-Бадыргы в киндане. Эта вымышленная сюжетная линия существенно обогащает социальное и нравственное содержание произведения.

«И в шёпоте народа останусь я» – пророчит Буян-Бадыргы. Интерес оправдан и закономерен: читателю хочется не только лучше понять замысел писателя, но и по-особому «сопережить» судьбу легендарного государственного деятеля. Где же, как не в искусстве, можно надеяться найти целостный образ великого человека. Трудна и ответственна эта задача – передать напряжение той эпохи и зримые детали повседневной жизни великого человека.

Литература

1. Байыр-оол, М. Чүгө эскербес чоор : М. Кенин-Лопсанның «Буян-Бадыргы» деп роман-эссезинге хамаарыштыр / М. Байыр-оол // Шын. – 2002. – Июнь 15.
2. Богдановская, Н. «И в шёпоте народном я останусь»: о книге «Буян-Бадыргы» М. Кенин-Лопсана / Н. Богдановская // Тув. правда. – 2010. – 11 декабря.
3. Кенин-Лопсан, М. Б. Буян-Бадыргы: роман / М. Кенин-Лопсан. – Кызыл, 2000. – 542 ар.
4. Кенин-Лопсан, М. Б. Буян-Бадыргы : роман. 2-ги үндүр. / М. Кенин-Лопсан. – Кызыл, 2010. – 512 ар.
5. Научный архив ТИГИ Дело 914, стр. 2.
6. Эселнек, А. Я. Типология романа / А. Эселнек – М., 1991. – С. 18.

Сведения об авторах

- Аракчаа Кара-кыс Донгаковна** – генеральный директор ООО «АржанЛаб», кандидат химических наук, заслуженный деятель науки Республики Тува, член-эксперт постоянного форума ООН по вопросам коренных народов.
- Аюнова Ольга Дмитриевна** – научный сотрудник лаборатории геоинформатики и моделирования процессов Тувинского института комплексного освоения природных ресурсов Сибирского отделения Российской Академии наук (ТИКОПР СО РАН).
- Бутанаев Юрий Владимирович** – аспирант лаборатории магматизма и рудообразования ТИКОПР СО РАН.
- Дабиев Давид Федорович** – заведующий лабораторией региональной экономики ТИКОПР СО РАН, кандидат экономических наук.
- Дапылдай Альберт Борисович** – аспирант лаборатории биоразнообразия и геоэкологии ТИКОПР СО РАН, учитель географии МБОУ СОШ № 2 им. Т. Б. Куулар, пгт. Каа-Хем.
- Доржу Чодураа Михайловна** – заведующий кафедрой экологии и зоологии ТувГУ, кандидат биологических наук.
- Кальная Ольга Ивановна** – научный сотрудник лаборатории биоразнообразия и геоэкологии ТИКОПР СО РАН, кандидат географических наук.
- Кендиван Яна** – ученица 9 класса муниципальной гимназии № 9 г. Кызыла.
- Кирова Надежда Александровна** – аспирант лаборатории биоразнообразия и геоэкологии ТИКОПР СО РАН.
- Комбу Сайлыкмаа Салчаковна** – кандидат филологических наук, литературовед, критик.
- Кужугет Калинин-оол Сереевич** – ведущий научный сотрудник ТИКОПР СО РАН, кандидат геолого-минералогических наук, заслуженный деятель науки Республики Тува.
- Кужугет Светлана Владимировна** – аспирантка лаборатории биоразнообразия и геоэкологии ТИКОПР СО РАН.
- Моллеров Николай Михайлович** – главный научный сотрудник Тувинского института гуманитарных исследований (ТИГИ), доктор исторических наук.
- Монгуш Алдынай Мезил-ооловна** – старший преподаватель кафедры географии и туризма ТувГУ.
- Монгуш Александра Кертик-ооловна** – директор Овюрской ЦБС.
- Ооржак Орлана** – студентка 3 курса естественно-географического факультета ТувГУ.
- Самбуу Анна Доржуевна** – старший научный сотрудник лаборатории биоразнообразия и геоэкологии ТИКОПР СО РАН.
- Тулуш Демир Константинович** – научный сотрудник ТИГИ.
- Фенцель Ольга Васильевна** – директор ГБУ «Национальная библиотека им. А. С. Пушкина РТ», кандидат педагогических наук, заслуженный работник культуры РТ.
- Чооду Наталья Намчиловна** – заместитель директора по основной деятельности ГБУ «Национальная библиотека им. А. С. Пушкина РТ».

КРУГ ЗНАНИЯ

Научно-информационный сборник для библиотек

Выпуск 8

Технический редактор Р. О. Ооржак

Заказ № 221 Тираж 60 экз
Отпечатано в ГБУ
«НБ им. А. С. Пушкина РТ»
667000, Республика Тыва
г. Кызыл, ул. Ленина 21

